

## شیوه نامه اجرایی آئین نامه ارتقاء اعضای هیأت علمی دانشگاهها و موسسات آموزش عالی و پژوهشی علوم

### پزشکی جمهوری اسلامی ایران

ارتقاء اعضای هیأت علمی دانشگاهها، مؤسسات آموزش عالی و مؤسسات پژوهشی گروه پزشکی با توجه به میزان فعالیت آنها در زمینه های آموزش، تحقیقات، فناوری و نوآوری می باشد. ارائه خدمات بهداشتی-درمانی، مشاوره ای تخصصی و فرهنگی در سطح دانشگاهی، کشوری و جامعه دارای اهمیت می باشند و در ارتقای فرد مؤثر می باشند. ارتقای اعضای هیأت علمی بر اساس مفاد این آیین نامه امکان پذیر خواهد بود.

### شرایط و ضوابط ارتقاء:

#### الف) شرایط عمومی

- ۱-انجام وظایف محوله طبق برنامه تنظیمی دانشگاه به گواهی مدیر گروه و تأیید رئیس دانشکده مربوطه
- ۲- ارائه گواهی شرکت در کارگاهها/دوره های روش تحقیق مقدماتی و روش تدریس مقدماتی
- ۳- شرکت در دوره های توانمندسازی دانشگاهی (آموزشی) برگزار شده توسط دانشگاه
- ۴- تسلط به یک زبان خارجی به تناسب رشته مربوطه برای استفاده از آثار، مدارک علمی و ارائه مطلب
- ۵- توانایی کار با رایانه و کاربردهای آموزشی و پژوهشی آن بویژه نحوه استفاده از منابع الکترونیک
- ۶- تأیید صلاحیت اخلاقی، شؤن استادی و رفتار حرفه ای بر اساس ارزیابی هیأت اجرایی جذب اعضای هیأت علمی دانشگاه

#### ب) شرایط اختصاصی:

- ۱- موافقت دانشگاه یا مؤسسه آموزش عالی یا مؤسسه پژوهشی
- ۲- احراز بند ۶ شرایط عمومی ارتقاء برای شروع بررسی پرونده داوطلب الزامی است.
- ۳- برای ارتقاء از مرتبه مربی به استادیاری، داشتن شرط یا شروط مندرج در یکی از دو بند زیر لازم است:
  - ۱-۳-تحصیل مدرک دکتری تخصصی (PhD) در رشته مربوط و یا دانشنامه (بورد تخصصی) در رشته های وابسته به گروه پزشکی، که به تأیید هیأت ممیزه دانشگاه/ مرکزی برسد.
  - ۲-۳- احراز شرایط زیر:
    - حداقل ۱۰ سال سابقه عضویت در هیأت علمی
    - کسب امتیاز ارتقاء به استادیاری بر اساس ضوابط این آیین نامه (با رعایت سقف حداکثر و حداقل هر بند و ماده) به تأیید هیأت ممیزه دانشگاه یا کمیته منتخب حسب مورد
    - تعهد حداقل ۵ سال خدمت در دانشگاه مربوطه پس از ارتقاء به استادیاری
    - انجام و اتمام یک پروژه تحقیقاتی مصوب به عنوان مجری اصلی که براساس تأیید هیأت بورد در حد پایان نامه PhD رشته مربوطه تشخیص داده شود.
    - تأیید نهایی هیأت ممیزه مرکزی

۴- برای ارتقاء از مرتبه استادیاری به دانشیاری و بالاتر، داشتن مدرک PhD و یا دانشنامه (بورده تخصصی) در رشته های مربوطه الزامی است.

۵- حداقل مدت اشتغال به منظور ارتقاء به مرتبه بالاتر از مرتبه استادیاری و دانشیاری ۴ سال بصورت تمام وقت جغرافیایی (بدون اشتغال به کار انتفاعی خصوصی) در مراکز آموزشی و یا پژوهشی معتبر و مورد قبول هیأت های ممیزه بوده و برای اعضای هیأت علمی تمام وقت (غیر جغرافیایی) شش سال می باشد.

**تبصره ۱:** مدت فرصت های مطالعاتی و مأموریت های علمی کمتر از یک سال جزو مدت اشتغال محسوب و برای بیش از آن در مورد اعضای هیأت علمی رسمی و پیمانی حداکثر ۵۰٪ زمان مأموریت قابل محاسبه به عنوان مدت اشتغال خواهد بود.

**تبصره ۲:** در مورد اعضای هیأت علمی نیمه وقت، حداقل مدت اشتغال دو برابر سنوات مذکور در این بند است.

**تبصره ۳:** در صورت هر گونه محکومیت در هیأت های انتظامی رسیدگی به تخلفات اعضای هیأت علمی و محکومیت کمیسیون ماده ۱۱ و یا محکومیت در هیأت های انتظامی نظام پزشکی، به تشخیص هیأت ممیزه دانشگاه / مرکزی از شش ماه تا سه سال از زمان صدور حکم، ارتقای فرد به تاخیر می افتد.

۶- کسب حداقل ۱۴۰ امتیاز از جمع مواد ۱ الی ۴ به منظور ارتقای از مرتبه مربی به استادیار، ۱۵۵ برای ارتقای مرتبه از استادیار به دانشیار، و ۱۷۰ برای ارتقای دانشیاری به استادی برای اعضای هیأت علمی آموزشی و پژوهشی ضروری است. کل امتیازات کسب شده از مواد ۱ تا ۴ در پرونده متقاضی ضبط می شود و در ارتقاء مرتبه بعدی مورد استفاده قرار نمی گیرد.

### **نحوه بررسی پرونده های ارتقاء**

۱- پرونده آن عده از اعضای هیأت علمی که به تشخیص دانشگاه یا مؤسسه آموزش عالی و یا مؤسسه پژوهشی محل خدمت براساس ضوابط مربوط واجد شرایط ارتقاء هستند، پس از تأیید شرایط عمومی این آیین نامه جهت بررسی و تصویب به هیأت ممیزه دانشگاه مربوطه ارسال خواهد شد.

**تبصره ۱:** پرونده اعضای هیأت علمی دانشگاه هایی که دارای هیأت ممیزه نیستند به هیأت ممیزه مرکزی ارجاع خواهد شد. هیأت ممیزه مرکزی وزارت بهداشت، درمان و آموزش پزشکی می تواند این پرونده ها را رأساً بررسی نموده و یا جهت بررسی به یکی از هیأت های ممیزه مستقر در دیگر دانشگاه های علوم پزشکی کشور تفویض اختیار نماید.

**تبصره ۲:** هیأت ممیزه مرکزی مرجع نظارت و ارزیابی عملکرد هیأت های ممیزه دانشگاه ها و رسیدگی به شکایات و اعتراضات واصله می باشد. هیأت ممیزه مرکزی موظف به بررسی تصادفی پرونده های رسیدگی و تأیید شده توسط هیأت های ممیزه دانشگاه ها می باشد و همچنین نمایندگانی از اعضا هیأت ممیزه مرکزی می توانند در جلسات هیأت های ممیزه دانشگاه ها شرکت نمایند.

۲- ملاک نهایی پذیرش درخواست ارتقاء عضو هیأت علمی، رای گیری در هیأت ممیزه است که بر اساس آیین نامه مربوطه انجام می گیرد. تاریخ اجرای حکم ارتقاء از تاریخ تصویب هیأت ممیزه دانشگاه / مرکزی است. هیأت ممیزه موظف است ظرف مدت سه ماه از تاریخ وصول پرونده تکمیل شده، رای خود را در خصوص عضو هیأت علمی اعلام نماید. در مواردی که هیأت ممیزه به دلایل موجه ضرورت بررسی بیشتر را تشخیص دهد، مدت مذکور تا سه ماه دیگر قابل تمدید است.

**تبصره:** ملاک دستورالعمل مورد اجرا برای بررسی پرونده ارتقاء، تاریخ وصول پرونده به کمیته منتخب ارتقای دانشکده است.

۳- به منظور بررسی پرونده اعضاء هیأت علمی متقاضی ارتقاء، کمیته ای تحت عنوان کمیته منتخب در هر دانشکده با ترکیب و وظایف زیر تشکیل می شود:

۳-۱- ترکیب اعضاء: کمیته منتخب هر دانشکده دارای ۵ نفر عضو شامل ۳ نفر عضو ثابت و ۲ نفر متغیر است.

۳-۱-۱- اعضاء ثابت کمیته منتخب دانشکده عبارتند از:

الف: رئیس دانشکده (رئیس کمیته منتخب)

ب: معاون آموزشی دانشکده (دبیر کمیته منتخب)

تبصره: در دانشکده های پزشکی و یا دانشکده های با بیش از ۱۵۰ نفر عضو هیأت علمی یک نفر دیگر از معاونین دانشکده به انتخاب رییس دانشکده مربوطه نیز به اعضاء کمیته منتخب افزوده می شود.

ج: یک نفر منتخب اعضاء هیأت علمی دانشکده با مرتبه دانشیاری یا بالاتر که با پیشنهاد رئیس دانشکده و حکم رئیس دانشگاه منصوب می شود.

تبصره: در دانشکده های پزشکی یک نفر از اعضاء هیأت علمی پایه و یک نفر از اعضاء هیأت علمی بالینی به ترتیب در جلسات مرتبط با بررسی پرونده های پایه یا بالینی شرکت می کنند.

۳-۱-۲- اعضاء متغیر برای هر پرونده حسب مورد ۲-۴ نفر خواهند بود که توسط رئیس دانشکده از گروه آموزشی ذیربط یا رشته مشابه و حتی الامکان در مرتبه علمی بالاتر از مرتبه علمی عضو متقاضی ارتقاء، انتخاب می شوند. در دانشگاههایی که گروه آموزشی ذیربط وجود نداشته باشد از رشته مشابه انتخاب خواهند شد.

تبصره: اعضاء کمیته منتخب دانشکده ها لازم است دارای شرایط زیر باشند:

- حسن شهرت به سابقه برجسته آموزشی
- حسن شهرت به رعایت اصول اخلاق حرفه ای
- صرف وقت کافی برای شرکت مستمر و منظم در جلسات کمیته

### ۳-۲- وظائف کمیته منتخب دانشکده

کمیته منتخب با دریافت اطلاعات لازم از منابع ذیربط در دانشگاه، پرونده متقاضی ارتقاء را تنظیم و سپس پرونده را از طریق معاون آموزشی دانشگاه به هیأت ممیزه مرکزی ارسال می نماید.

تبصره: لازم است در هر دانشکده دفتری به منظور هماهنگی های لازم برای اقدامات اجرایی کمیته منتخب تشکیل گردد.

۴- نحوه تکمیل فرم ارزشیابی فعالیت های عضو هیأت علمی: قسمت هایی از این فرم توسط عضو هیأت علمی تکمیل و امضاء می شود و پس از تأیید و امضاء مدیر گروه ذیربط (در محل پیش بینی شده)، فرم تکمیل شده برای کمیته منتخب دانشکده ارسال می گردد. در تمام صفحات فرم، ستون امتیاز توسط کمیته منتخب تکمیل خواهد شد و توسط عضو هیأت علمی متقاضی و مدیر گروه مربوط در این ستون امتیازی ذکر نخواهد شد.

به همراه فرم تکمیل شده که برای کمیته منتخب و هیأت ممیزه دانشگاه / مرکزی ارسال می شود. لازم است یک نسخه (چاپی یا الکترونیک) از کلیه مدارک تحصیلی، احکام، توافقی نامه ها، تأییدیه ها، جزوات، مقالات، کتب و سایر مدارک لازم ارسال گردد. در دانشگاهها و موسساتی که براساس مفاد پیوست شماره ۵ آئین نامه ارتقاء، واجد شرایط تشکیل هیأت

ممیزه نیستند، کمیته منتخب دانشکده باید پس از تکمیل فرم آن را همراه با مدارک لازم از طریق معاون آموزشی دانشگاه یا موسسه آموزش عالی جهت بررسی به دفتر هیأت ممیزه مرکزی وزارت ارسال کند.

**تبصره ۱:** پیش از بررسی پرونده متقاضی در کمیته منتخب دانشکده، لازم است حصول شرایط عمومی وی توسط هیأت اجرایی جذب دانشگاه تایید شده باشد.

**تبصره ۲:** ارزیابی کیفیت آموزشی (موضوع بند دوم از ماده ۲) باید بر اساس دستورالعمل ارزشیابی کیفیت عملکرد آموزشی اعضای هیأت علمی (پیوست ۷ این شیوه نامه) انجام شود.

**تبصره ۳:** حداکثر زمان قابل قبول برای بررسی پرونده های تکمیل شده از تاریخ وصول به دفتر کمیته های منتخب در دانشکده ها ۳ ماه می باشد.

۵- حداقل امتیازات مندرج در مواد چهارگانه این آئین نامه به عنوان حداقل امتیازات لازم برای ارتقاء مرتبه اعضای هیأت علمی در نظر گرفته شده است و با توجه به اهداف و ماموریت های آموزشی، پژوهشی و درمانی دانشگاهها و موسسات آموزش عالی و در راستای افزایش کیفیت و دستیابی به اهداف مورد نظر، به دانشگاهها و موسسات آموزش عالی دارای هیأت ممیزه مستقل اجازه داده می شود که در مورد افزایش امتیاز حداقل در بندها و یا مواد مختلف این آئین نامه، با تصویب هیأت ممیزه خود اقدام نمایند.

۶- هیأت ممیزه دانشگاه می تواند به مواردی از فعالیتهای فرهنگی، آموزشی، پژوهشی و اجرایی که در این آئین نامه پیش بینی نشده است، در صورت عدم مغایرت با دیگر قوانین و بندها، بدون احتساب در بندهای شرطی و با رعایت سقف موارد مشابه در بند مرتبط، امتیاز دهی نماید.

۷- بند ۹ ماده یک: فعالیتهای فرهنگی - تربیتی - اجتماعی اعضای هیأت علمی مطابق ماده سه آئین نامه طرح دانش افزایی و توانمند سازی اعضای هیأت علمی مصوب جلسه ۱۷۴ شورای اسلامی شدن دانشگاهها و مراکز آموزشی مورخ ۱۳۸۷/۱۱/۲۹ بررسی و کسب امتیاز گردد.

ردیف	عناوین دوره ها	زمان دوره (ساعت)
دوره مهارتی	۱ ضوابط و مقررات دانشگاهی	۱۶
	۲ روش ها و فنون تدریس	۱۶
	۳ روش و مدیریت تحقیق	۱۶
	۴ روش ارزیابی فعالیت های آموزشی و پژوهشی	۱۶
	۵ مدیریت اطلاعات علمی و منابع الکترونیکی	۱۶
دوره معرفی	۶ اندیشه سیاسی اسلامی و مبانی انقلاب اسلامی	۱۶
	۷ اخلاق علمی و حرفه ای	۱۶
	۸ معرفت شناسی اسلامی	۱۶
	۹ اصول تعلیم و تربیت اسلامی	۱۶
	۱۰ معرفت شناسی اسلامی و فلسفه علم	۳۲

**روشهای اجرایی دوره ها:** فرآیند توانمند سازی اعضای هیأت علمی از طریق روشهای ذیل به تناسب وضعیت اعضای هیأت علمی دانشگاهها و موسسات آموزش عالی و پژوهشی انجام خواهد پذیرفت.

- برگزاری کارگاههای آموزشی (در تابستان یا بین ترمها)
- تهیه کتاب، نرم افزار، بسته های آموزشی و راهنمای علمی (Handbook)
- برگزاری سمینار توجیهی
- برگزاری جلسات هم اندیشی

۸ - متقاضیان عضو بنیاد ملی نخبگان می توانند از فعالیتهای مرتبط با بندهای یک الی ده (به جز بند شش) ماده یک آئین نامه ارتقاء با توجه به زمینه فعالیت انجام شده با تأیید معاون فرهنگی بنیاد کسب امتیاز نمایند.

۹ - اعضای هیأت علمی گروه معارف اسلامی و سایر متقاضیان رشته هایی که با تأیید هیأت ممیزه دانشگاه/مرکزی امکان کسب امتیاز شرطی پایان نامه (بند چهار ماده دو اعضای هیأت علمی آموزشی - بند سه ماده دو اعضای هیأت علمی پژوهشی) را ندارند، می توانند مطابق بخشنامه ۹۵/۵۶۱۰/دش مورخ ۹۵/۱۰/۱۴ دبیرمحترم شورای اسلامی شدن دانشگاهها و مراکز آموزشی کشور (تبصره یک و دو) اقدام نمایند:

**تبصره یک:** برای ارتقا به مرتبه دانشیاری اعضای هیات علمی گروه معارف، راهنمایی حداقل چهارپایان نامه کارشناسی ارشد مشروط به دایر بودن و دانش آموخته داشتن در دوره کارشناسی ارشد رشته متقاضی در موسسه محل خدمت الزامی است و در صورت فقدان دوره کارشناسی ارشد در رشته متقاضی، اتمام یک طرح پژوهشی مصوب در رشته تخصصی متقاضی که در چارچوب اسناد ملی یا بالادستی انجام شده باشد، کفایت می کند.

**تبصره دو:** برای ارتقا به مرتبه استادی اعضای هیات علمی گروه معارف، راهنمایی حداقل ۳ رساله دکتری مشروط به دایر بودن و دانش آموخته داشتن در دوره دکتری رشته متقاضی در موسسه محل خدمت الزامی است و در صورت فقدان دوره دکتری در رشته متقاضی اتمام یک کتاب تصنیفی یا یک طرح پژوهشی مصوب در رشته تخصصی مربوطه که در چارچوب اسناد ملی یا بالادستی انجام شده باشد، کفایت می نماید.

۱۰ - به استناد تصمیمات جلسه ۲۶۷ مورخ ۱۳۹۳/۲/۱ شورای اسلامی شدن دانشگاهها و مراکز آموزشی کشور و مصوبه یکصد و پنجاه و هشتمین جلسه هیأت ممیزه مرکزی مورخ ۱۳۹۳/۲/۳۱ "شرط داشتن مقاله تحقیقی اصیل در نمایه های بین المللی نوع یک حذف و ارائه مقاله تحقیقی اصیل در نمایه (ISC) برای ارتقاء اساتید معارف اسلامی دانشگاههای علوم پزشکی کشور" جایگزین گردید.

## ۱۱ - میزان امتیازات و نحوه امتیازدهی به فعالیتهای ماده ۳

الف) مقالات: امتیاز مقالات چاپ شده با توجه به اعتبار علمی مقاله و مجله به شرح ذیل است:

۱- مقاله تحقیقی اصیل (Original) در مجلاتی که در نمایه های بین المللی معتبر ایندکس می شوند: از ۱ تا ۷ امتیاز مطابق جدول پیوست ۴ آئین نامه.

۲- گزارش موارد نادر، Case Report، (۱ تا ۳ بیمار) از ۰/۵ تا ۳ امتیاز و گزارش Case Series (۴ تا ۷ بیمار) از ۰/۵ تا ۵ امتیاز بسته به نوع مجله. به گزارش شامل بیش از ۷ مورد، امتیازی مشابه مقاله تحقیقی اصیل یا Brief Report تعلق می گیرد.

۳- مقالات مروری با داشتن حداقل ۳ مقاله از نویسندگان در نمایه های بین المللی معتبر در منابع مقاله مروری از ۲ تا ۷ امتیاز تا حداکثر ۳۰ امتیاز، در غیر این صورت (نبودن ۳ مقاله از نویسندگان در منابع) از ۰/۵ تا ۳ امتیاز و حداکثر تا ۱۰ امتیاز.

۴- مقالات مروری نظام مند و متاآنالیز در صورت چاپ در مجلات بین المللی معتبر از ۲ تا ۷ امتیاز حداکثر ۳۰ امتیاز  
۵- نامه به سردبیر:

الف: نامه به سردبیر برای ارائه دیدگاه نسبت به یک مقاله (موافق یا مخالف) که این گروه Peer Review نمی شود برای مقالات داخلی ۰/۵-۰/۲۵ و برای بین المللی ۰/۵-۱ می باشد.

ب: نامه به سردبیر که در حقیقت Case Report است که Peer Review می شود، باید امتیاز بخش Case Report را بگیرد.

ج: نامه به سردبیر که در حقیقت Research Letter است که Peer Review می شود و یک کار تحقیقاتی است: برای مجلات داخلی ۰/۵-۱ و برای مجلات بین المللی ۰/۵-۳ امتیاز

۶- Short Communication-Rapid Communication-Brief Report: برای این گروه در مجلات داخلی ۱/۵ تا ۳ امتیاز و برای مجلات بین المللی تا ۵ امتیاز تعلق می گیرد. امتیازات متعلقه به این دسته مقالات برای ارتقا به مرتبه دانشجویی در بند شرطی ماده ۳ قابل احتساب است (معادل مقالات تحقیقی اصیل)، برای ارتقا به مرتبه استادی یکی از ۳ مقاله بند شرطی می تواند Rapid Communication-Brief Report- Short Communication باشد.

۷- Commentary که معمولاً بصورت مدعو نوشته می شود: در مجلات داخلی ۰/۵-۱ و در مجلات بین المللی ۱-۱/۵ امتیاز

تبصره ۱: برای انواع مقالات در مجلاتی که دارای Impact Factor (IF) بالاتر از ۲ می باشند هیأت ممیزه می تواند با توجه به کیفیت مقاله، به ازاء هر یک نمره IF، بیست و پنج صدم (۰/۲۵) به امتیاز اضافه نماید. این امر شامل نامه به سردبیر برای ارائه دیدگاه نسبت به یک مقاله (موافق یا مخالف) نخواهد شد.

تبصره ۲: به مقالات علمی (مرتبط با رشته) در مجلاتی که علمی-پژوهشی نمی باشند (مانند مجلات دانشجویی-ترویجی) از صفر تا ۱ امتیاز (بسته به نظر هیأت ممیزه) حداکثر تا ۲ امتیاز تعلق می گیرد.

تبصره ۳: اگر چند مقاله یا اثر دارای محتوای یکسان ولی ظاهر متفاوت باشد فقط به یکی از آنها امتیاز تعلق می گیرد.

**تبصره ۴:** اعتبار علمی و رتبه مجلات داخلی توسط کمیسیون تعیین اعتبار مجلات پزشکی توسط معاونت تحقیقات و فناوری وزارت بهداشت، درمان و آموزش پزشکی تعیین و اعلام می گردد.

**تبصره ۵:** با توجه به نوبت چاپ طولانی مقالات پذیرفته شده در بعضی از مجلات داخلی و به منظور جلوگیری از ضایع شدن حق نویسندگان، ملاک ارزیابی یک مقاله وضعیت اعتبار مجله در زمان پذیرش مقاله خواهد بود.

**تبصره ۶:** با توجه به اینکه اعتبار مجلات جدید بر اساس مقالات معتبر ارائه شده در سه شماره آخر آن داده می شود و به منظور تشویق نویسندگان برای ارائه مقالات به این مجلات، به مقالات مندرج در سه شماره آخر قبل از تأیید، امتیازی معادل امتیاز مجله تأیید شده تعلق می گیرد.

#### **ب) کتابها:**

۱- به کتاب چاپ شده که با تأیید شورای انتشارات دانشگاه مربوطه تألیف و حاوی قسمتی از تجربیات نویسنده یا نویسندگان بوده و بر حسب موضوع متناسب با برنامه آموزشی-پژوهشی و رشته تخصصی نویسندگان باشد طبق دستورالعمل (فرم شماره ۱ و ۲ پیوست ۲) امتیاز داده می شود.

**تبصره ۱:** حداکثر به دو کتاب که توسط شورای انتشارات یا موسسه انتشاراتی یکی از دانشگاههای علوم پزشکی تأیید شده ولی مراحل چاپ آن تا زمان درخواست بررسی پرونده ارتقاء به پایان نرسیده باشد به شرط ارائه پیش نویس تأیید شده و ارائه اصل قرارداد و با تأیید معاونت پژوهشی دانشگاه امتیاز کامل تعلق خواهد گرفت.

**تبصره ۲:** تألیف هر فصل (chapter) کتاب توسط ناشرهای معتبر بین المللی (مانند Wiely, Springer, Elsiever) ..... و یا انجمن های معتبر بین المللی) تا ۱۵ امتیاز

**تبصره ۳:** لیست ناشرهای معتبر و یا انجمن های معتبر بین المللی توسط معاونت تحقیقات و فناوری وزارت برای هر سال اعلام می گردد و درخصوص موارد ذکر نشده، از معاونت فوق الذکر استعلام گردد.  
تذکر: ناشرهای Nova, Lanbert و Intech مشمول تبصره ۲ نمی باشد.

## ۱۲ - شروط لازم جهت ارتقاء از ماده ۳ اعضای هیأت علمی آموزشی

(با لحاظ "میزان امتیازات و نحوه امتیازدهی به فعالیتهای ماده ۳" مندرج در این آیین نامه):

الف- اخذ حداقل امتیاز از انواع فعالیت های پژوهشی ذکر شده در ماده ۳ برای مربی به استادیاری ۳۰ امتیاز، استادیاری به دانشیاری ۳۵ امتیاز و دانشیاری به استادی ۴۵ امتیاز.

ب- وجود حداقل یک مقاله انگلیسی تحقیقی اصیل (بند ۱-۳ و در ارتباط با تخصص فرد) به عنوان نویسنده اول و یا نویسنده مسئول در مجلات نمایه شده در نمایه های بین المللی معتبر نوع ۱ جهت اخذ مرتبه دانشیاری.

ج- وجود حداقل ۳ مقاله انگلیسی تحقیقی اصیل (بند ۱-۳ و در ارتباط با تخصص فرد) به عنوان نویسنده اول و یا مسئول در مجلات نمایه شده در نمایه های بین المللی معتبر نوع ۱ جهت اخذ مرتبه استادی

د- کسب حداقل ۵ امتیاز از مقالات به زبان خارجی بند ۱-۳ برای مرتبه استادیاری (مقالات تهیه شده از پایان نامه فرد متقاضی در این امتیاز منظور نمی شود)

ه- کسب حداقل ۷/۵ امتیاز از سه مقاله به زبان خارجی بند ۱-۳ در مرتبه دانشیاری و کسب ۱۵ امتیاز از ۵ مقاله به زبان خارجی برای مرتبه استادی

و- مشارکت در انتشار حداقل ۶ مقاله برای اخذ مرتبه دانشیاری و حداقل ۸ مقاله برای اخذ مرتبه استادی

ز- امتیاز نفر اول و نویسنده مسئول یکسان می باشد و در صورت تعدد نفرات اول یا مسئول در یک مقاله، تصمیم گیری به عهده هیأت ممیزه دانشگاه / مرکزی می باشد.

ح- برای مرتبه استادی داشتن یکی از شروط زیر الزامی است.

- یکی از سه مقاله شرطی فرد متقاضی، (به عنوان نویسنده اول یا مسئول) در مجلات با IF ۲ چاپ شده باشد.

- یکی از مقالات بند شرطی حداقل ۲۰ ارجاع در نمایه نامه Scopus داشته باشد.

- H-Index فرد متقاضی حداقل ۶ امتیاز در نمایه نامه Scopus باشد.

- سه مقاله بند شرطی که متقاضی نویسنده اول و یا مسئول آن است در مجلات IF حداقل ۱/۵ چاپ شده باشد.

تبصره ۱: اعضای هیأت علمی سرآمد در آموزش که بر اساس تبصره ۲ ذیل جدول شماره ۲-۲ آیین نامه ارتقا از کسب حداقل امتیازات شرطی ماده ۳ ارتقا معاف می شوند.

تبصره ۲: اعضای هیأت علمی آموزشی که از مجموع بندهای ماده ۲ (آموزش) حداقل ۱۶۰ امتیاز کسب نموده و نمره کیفیت تدریس ایشان در طول دوره دانشیاری از ۱۸ کمتر نشده باشد، برای ارتقا به استادی از شرط بند ح معاف خواهند بود.

ط- چاپ حداقل یک مقاله فارسی در هر مرتبه ارتقاء الزامی است.



### ۱۳ - شروط لازم جهت ارتقاء از ماده ۳ اعضاء هیأت علمی پژوهشی

(با لحاظ "میزان امتیازات و نحوه امتیازدهی به فعالیتهای ماده ۳" مندرج در این آیین نامه):

- الف- اخذ حداقل امتیاز از انواع فعالیت های پژوهشی ذکر شده در ماده ۳ برای مربی به استادیار پژوهشی ۴۵ امتیاز، استادیار پژوهشی به دانشیار پژوهشی ۵۵ امتیاز و دانشیار پژوهشی به استاد پژوهشی ۷۰ امتیاز.
- ب- وجود حداقل سه مقاله انگلیسی تحقیقی اصیل (بند ۲-۳ و در ارتباط با تخصص فرد) به عنوان نویسنده اول و یا نویسنده مسئول در مجلات نمایه شده در نمایه های بین المللی معتبر نوع ۱ جهت اخذ مرتبه دانشیاری.
- ج- وجود حداقل شش مقاله انگلیسی تحقیقی اصیل بند (۲-۳ و در ارتباط با تخصص فرد) به عنوان نویسنده اول و یا مسئول در مجلات نمایه شده در نمایه های بین المللی معتبر نوع ۱ جهت اخذ مرتبه استادی
- د- کسب حداقل ده امتیاز از مقالات به زبان خارجی بند ۲-۳ برای مرتبه استادیاری (مقالات تهیه شده از پایان نامه فرد متقاضی در این امتیاز منظور نمی شود)
- ه- کسب حداقل پانزده امتیاز از مقالات به زبان خارجی بند ۲-۳ در مرتبه دانشیاری و کسب ۳۰ امتیاز برای مرتبه استادی
- و- مشارکت در انتشار حداقل ۶مقاله برای اخذ مرتبه دانشیاری و حداقل ۸ مقاله برای اخذ مرتبه استادی
- ز- امتیاز نفر اول و نویسنده مسئول یکسان می باشد و در صورت تعدد نفرات اول یا مسئول در یک مقاله تصمیم گیری به عهده هیأت ممیزه دانشگاه / مرکزی می باشد.
- ح- برای مرتبه استادی داشتن یکی از شروط زیر الزامی است.
- دو مقاله از سه مقاله شرطی فرد متقاضی، (به عنوان نویسنده اول یا مسئول) در مجلات با IF چاپ شده باشد.
- یکی از مقالات بند شرطی حداقل ۲۵ ارجاع در نمایه نامه Scopus داشته باشد.
- H-Index فرد متقاضی حداقل ۸ امتیاز در نمایه نامه Scopus باشد.
- شش مقاله بند شرطی که متقاضی نویسنده اول و یا مسئول آن است در مجلات IF حداقل ۱/۵ چاپ شده باشد.
- ط- چاپ حداقل یک مقاله فارسی در هر مرتبه ارتقاء الزامی است.

### حداقل امتیازهای لازم برای ارتقا مرتبه اعضای هیأت علمی آموزشی

ستون ۱	ستون ۲	ستون ۳	ستون ۴	ستون ۵	ستون ۶	ستون ۷	ستون ۸	ستون ۹	ستون ۱۰	ستون ۱۱	ستون ۱۲	ستون ۱۳
مرتبه قبل از ارتقا	مرتبه بعد از ارتقا	ماده یک	بند ۱-۲	بند ۲-۲	بند ۳-۲	بند ۴-۲	ماده دو	بند ۱-۳	ماده سه	بند ۱-۴	ماده چهار	مجموع مواد
مربی	استادیاری	۱۰	۱۵	۱۵	۳۵	-	۷۵	۵	۳۰	۵	۱۰	۱۴۰
استادیاری	دانشیاری	۱۰	۱۵	۱۶	۳۰	۱۰	۸۵	۷/۵	۳۵	۵	۱۰	۱۵۵
دانشیاری	استادی	۱۰	۱۵	۱۷	۲۰	۱۵	۸۰	۱۵	۴۵	۵	۱۰	۱۷۰

### حداقل امتیازهای لازم برای ارتقا مرتبه اعضای هیأت علمی پژوهشی

ستون ۱	ستون ۲	ستون ۳	ستون ۴	ستون ۵	ستون ۶	ستون ۷	ستون ۸	ستون ۹	ستون ۱۰	ستون ۱۱	ستون ۱۲	ستون ۱۳	ستون ۱۴
مرتبه قبل از ارتقا	مرتبه بعد از ارتقا	ماده یک	بند ۱-۲	بند ۲-۲	بند ۳	بند ۵-۲	ماده دو	بند ۱-۳	بند ۲-۳	ماده سه	بند ۱-۴	ماده چهار	مجموع مواد
مربی	استادیاری	۱۰	۱۵	۵	-	۵	۲۵	۱۵	۱۰	۴۵	۵	۱۰	۱۴۰
استادیاری	دانشیاری	۱۰	۱۶	۵	۱۰	۵	۴۰	۱۵	۱۵	۵۵	۵	۱۰	۱۵۵
دانشیاری	استادی	۱۰	۱۷	۵	۱۵	۵	۵۰	۱۵	۳۰	۷۰	۵	۱۰	۱۷۰

## پیوست شماره یک

### دستورالعمل معادل سازی فعالیت های آموزشی

۱- تعداد واحد معادل برای آموزش بالینی و سایر فعالیت های آموزشی غیرمدون (به شرط حضور حداقل ۲ نفر دانشجو یا دستیار بر حسب موضوع) به شرح زیر می باشد:

- |  |                           |
|--|---------------------------|
| ۱-۱- آموزش سرپایی  | ۱ ساعت معادل یک ساعت نظری |
| ۱-۲- راند (در بخش بیماران بستری)   | ۲ ساعت معادل یک ساعت نظری |
| ۱-۳- اتاق عمل  | ۲ ساعت معادل یک ساعت نظری |
| ۱-۴- کنفرانس پزشکی از جمله در برنامه های آموزشی که امتیاز باز                                    | ۱ ساعت نظری               |
| آموزی دارند و تدریس در کارگاه های توانمندسازی اعضای هیأت علمی و دیگر کارگاههای آموزشی (هر موضوع) |                           |
| ۱-۵- تهیه طرح درس (هر موضوع)   | ۱ ساعت نظری               |
| ۱-۶- اداره برنامه های آموزشی شامل گزارش صبحگاهی، ژورنال کلاب                                     | ۱ ساعت نظری               |
| و گراند راند (هر جلسه)   |                           |
| ۱-۷- اداره سمینار (هر موضوع)   | ۱ ساعت نظری               |
| ۱-۸- کشیک شب برای گروه های جراحی و بیهوشی  | ۱۵ شب یک واحد             |
| ۱-۹- کشیک شب برای گروه های داخلی (به صورت آنکال)   | ۳۰ شب یک واحد             |
| ۱-۱۰- کشیک شب برای همه گروهها (به صورت مقیم)   | ۱۰ شب یک واحد             |

**تبصره:** سقف امتیاز آنکالی در مجموع ۵ امتیاز، و برای مجموع آنکال و مقیم ۱۰ امتیاز می باشد.

۲- برای تهیه مواد آموزشی و کمک آموزشی شامل مواد مکتوب یا الکترونیک، فیلم آموزشی و نرم افزار آموزشی برای دروس مربوطه بر حسب موضوع تا ۰/۵ امتیاز و حداکثر ۱۰ امتیاز برای کمیت تدریس در ماده ۲ محاسبه می شود. چنانچه این فعالیت با تحقق معیارهای گلاسیک مصداق آموزش دانشورانه یا دانش پژوهی آموزشی شناخته شود، در بند ۶ ماده ۲ ارزیابی شده و امتیازدهی بر مبنای جدول شماره ۲ انجام می شود.

## پیوست شماره دو

فرم شماره ۱

نحوه ارزشیابی کتب (تالیف)

عنوان اثر:

ردیف	مورد	نحوه امتیاز بندی						حد اکثر امتیاز	درصد کل امتیاز	امتیاز کسب شده
		عالی ۳/۷۵	خوب ۳	متوسط ۲	ضعیف ۱	بسیار ضعیف ۰/۵	خیر ۰			
۱	شیوایی نثر و سهولت درک متن						۳/۷۵	۲/۷۵	%۲۵	
۲	وجود واژه یاب (Index) و واژه نامه Glossary در پایان کتاب)		بلی ۰/۷۵		خیر ۰			۰/۷۵	%۵	
۳	تناسب مطالب کتاب با گروه مخاطب	عالی ۰/۷۵	خوب ۰/۵	متوسط ۰/۲۵	ضعیف ۰			۰/۷۵	%۵	
۴	اعتبار علمی و تازگی و صحت و دقت منابع مورد استفاده	عالی ۱/۵	خوب ۱	متوسط ۰/۵	ضعیف ۰/۲۵	بدون منبع ۰		۱/۵	%۱۰	
۵	میزان هماهنگی و تناسب محتوای مطالب با عناوین و فصول کتاب	عالی ۰/۷۵	خوب ۰/۵	متوسط ۰/۲۵	ضعیف ۰			۰/۷۵	%۵	
۶	قوت استدلال در پروراندن مطالب با توجه به هدف نگارش کتاب	عالی ۱/۵	خوب ۱	متوسط ۰/۵	ضعیف ۰/۲۵			۱/۵	%۱۰	
۷	میزان صحت و دقت در معادل یابی اصطلاحات بیگانه و رعایت هماهنگی	عالی ۰/۷۵	خوب ۰/۵	متوسط ۰/۲۵	ضعیف ۰			۰/۷۵	%۵	
۸	کاربرد اثر در گروه مخاطب		درسی - مرجع ۱/۵	کمک درسی ۱	عمومی ۰/۵			۱/۵	%۱۰	
۹	انتشارات دانشگاه یا ناشران معتبر دانشگاهی کشور		بلی ۱/۵	خیر ۰				۱/۵	%۱۰	
۱۰	حجم کتاب		بیشتر از ۱۰۰ صفحه حداکثر تا ۲/۲۵	کمتر از ۲۰۰ صفحه حداکثر تا ۱/۵				۲/۲۵	%۱۵	
جمع کل									۱۰۰	۱۵

## پیوست شماره دو

فرم شماره ۲

نحوه ارزشیابی کتب (ترجمه)

عنوان اثر:

ردیف	مورد	نحوه امتیاز بندی				ملاحظات	حداکثر امتیاز	درصد کل امتیاز	امتیاز کسب شده
		عالی	خوب	متوسط	ضعیف				
۱	شیوایی نثر و سهولت درک متن	۰/۶	۰/۴	۰/۲	۰/۱		۰/۶	٪۲۰	
۲	وجود واژه باب (Index) و واژه نامه Glossary در پایان کتاب)	بلی ۰/۱۵		خیر ۰			۰/۱۵	٪۵	
۳	استفاده از آخرین ویرایش کتاب - تازگی کتاب	بلی ۰/۱۵		خیر ۰			۰/۱۵	٪۵	
۴	کاربرد اثر	درسی - مرجع ۰/۲		کمک درسی ۰/۲	عمومی ۰/۱		۰/۲	٪۱۰	
۵	معادل بابی واژگان بیگانه به فارسی و رعایت هماهنگی و یکنواختی در کل کتاب	عالی ۰/۳	خوب ۰/۲	متوسط ۰/۱	ضعیف ۰		۰/۳	٪۱۰	
۶	ضرورت ترجمه اثر با توجه به منابع موجود در زبان فارسی	بسیار زیاد ۰/۳	زیاد ۰/۲	متوسط ۰/۱	کم ۰		۱/۵	٪۱۰	
۷	حفظ اصالت و مطابقت ترجمه با متن اصلی (ترجمه کتاب به صورت کامل)	بسیار زیاد ۰/۳	زیاد ۰/۲	متوسط ۰/۱	کم ۰		۰/۳	٪۱۰	
۸	انتشارات دانشگاه یا ناشران معتبر دانشگاهی کشور	بلی ۰/۳		خیر ۰			۰/۳	٪۱۰	
۹	حجم کتاب	بیشتر از ۲۰۰ صفحه حداکثر تا ۰/۶		کمتر از ۲۰۰ صفحه حداکثر تا ۰/۳			۰/۶	٪۲۰	
جمع کل								۱۰۰	۲

## پیوست شماره سه

نحوه محاسبه و توزیع امتیاز برای فعالیتهای پژوهشی و آموزشی مشترک

ستون (۱)	ستون (۲)		ستون (۳)
تعداد همکاران	سهم هر یک از همکاران از امتیاز مربوطه		مجموع ضرایب
	اول	بقیه همکاران	
۱	%۹۰	_____	
۲	%۸۰	%۵۵	%۱۳۵
۳	%۷۰	%۴۰	%۱۵۰
۴	%۶۰	%۳۵	%۱۶۵
۵	%۵۵	%۳۰	%۱۷۵
۶ تا ۹	%۵۰	%	%۱۸۰
۱۰ نفر و بیشتر	%۴۵	به نسبت مساوی	%۲۰۰

## پیوست شماره چهار

سقف امتیازدهی مقالات تحقیقی اصیل (Original) در مجلات (مصوب علمی پژوهشی) پزشکی بر حسب نمایه‌های بین‌المللی و امتیاز بندی وزارت بهداشت، درمان و آموزش پزشکی

سقف امتیاز	امتیاز مجلات علمی پژوهشی که در نمایه‌های بین‌المللی ذیل ثبت می‌شوند
تا پنج امتیاز	نمایه‌های نوع یک ISI Web Of Science (ISI), Medline (Pubmed)
تا چهار امتیاز	نمایه‌های نوع دو Scopus
تا سه و نیم امتیاز	نمایه‌های نوع سه BIOSIS , Chemical Abstracts, Current Contents, EMBASE,
تا سه امتیاز	سایر نمایه‌های بین‌المللی
تا دو امتیاز	در صورتیکه مجله در هیچ نمایه‌ای ثبت نشود

تبصره ۱: رتبه بندی مجلات داخلی هر ۲ سال بر اساس ارزیابی کیفی و ساختاری یکبار توسط وزارت بهداشت، درمان و آموزش پزشکی اعلام میشود.

تبصره ۲: برای انواع مقالات در مجلاتی که دارای Impact Factor (IF) بالاتر از ۲ می باشند هیأت ممیزه می تواند با توجه به کیفیت مقاله، به ازاء هر یک نمره IF، بیست و پنج صدم (۰/۲۵) به امتیاز اضافه نماید. این امر شامل نامه به سردبیر برای ارائه دیدگاه نسبت به یک مقاله (موافق یا مخالف) نخواهد شد.

## پیوست شماره پنج

### مقررات مربوط به تشکیل و اختیارات هیأت ممیزه دانشگاههای علوم پزشکی

**ماده ۱)** به منظور رسیدگی و اظهار نظر نسبت به ارتقاء اعضاء هیأت علمی به مراتب استادیاری، دانشیاری و استادی و ارزیابی کیفیت انجام وظایف آموزشی و پژوهشی اعضاء هیأت علمی و همچنین رسیدگی به سایر مواردی که در آئین نامه استخدامی و جذب اعضاء هیأت علمی به آن اشاره شده است هیأت ممیزه در هر یک از دانشگاهها و یا موسسات آموزش عالی و پژوهشی علوم پزشکی واجد شرایط تشکیل می گردد.

**ماده ۲)** نحوه انتخاب اعضاء هیأت ممیزه به شرح زیر است:

۱-۲ نمایندگان دانشکده ها و موسسات آموزشی و پژوهشی وابسته به دانشگاه به شرح زیر:

۱-۲-۱ مدیریت هر دانشکده یا موسسه آموزشی و یا پژوهشی به ازاء هر چهار نفر استاد و به ازاء هر چهار نفر دانشیار نیز یک استاد و یک دانشیار مومن و متعهد با مشورت اعضاء هیأت علمی انتخاب و به مدیریت دانشگاه معرفی می نماید.

**تبصره:** در صورتی که تعداد استاد و دانشیار کمتر از چهار نفر باشد حداقل یک نفر معرفی گردد.

۱-۲-۲ مدیریت دانشگاه از بین افرادی که معرفی شده اند حداقل ۷ نفر از اعضاء هیأت علمی متعهد و مومن که لااقل بیش از نصف تعداد آنها از بین اساتید انتخاب خواهند شد را به مدت ۲ سال برای عضویت هیأت ممیزه انتخاب و به وزیر بهداشت، درمان و آموزش پزشکی معرفی می نماید. هیأت ممیزه پس از تأیید وزیر بهداشت، درمان و آموزش پزشکی تشکیل می گردد.

**تبصره ۱:** در دانشگاهها و موسسات آموزش عالی که واجد شرایط تشکیل هیأت ممیزه هستند با پیشنهاد رئیس دانشگاه و تصویب وزیر بهداشت، درمان و آموزش پزشکی حداکثر ۱ نفر از استادیاران می توانند به عضویت هیأت ممیزه انتخاب شوند.

**تبصره ۲:** حداقل یک نفر از اعضاء باید از هر کمیته تخصصی موضوع ماده ۷ که در آن دانشگاه تشکیل شده است انتخاب شوند.

**تبصره ۳:** از هر دانشکده یا موسسه آموزشی یا پژوهشی وابسته به دانشگاه که ۲ نفر یا بیشتر معرفی شده اند انتخاب لااقل یک نفر ضروری است.

**تبصره ۴:** اگر با توجه به شرایط دانشگاه انتخاب حداقل تعداد نفرات به شرح فوق میسر نباشد در این صورت آن دانشگاه واجد شرایط تشکیل هیأت ممیزه نبوده و وظایف مندرج در ماده یک توسط هیأت ممیزه مرکزی انجام خواهد شد.

**تبصره ۵:** اگر یکی از اعضاء هیأت ممیزه به هر علت سه جلسه متوالی یا جمعاً پنج جلسه غیبت نمایند مستعفی شناخته خواهد شد و رئیس دانشگاه می تواند از میان سایر معرفی شدگان عضو دیگری را برای بقیه مدت به جای وی منصوب نماید.

**تبصره ۶:** انتخاب مجدد اعضاء قبلی هیأت بیش از سه دوره متوالی با یک وقفه دو ساله امکان پذیر و در موارد استثنایی به تشخیص وزیر قابل انجام خواهد بود.

۲-۲ رئیس و معاونان آموزشی و تحقیقات و فناوری دانشگاه به عنوان اعضاء حقوقی محسوب می گردند.

**ماده ۳:** ریاست هیأت ممیزه با رئیس دانشگاه است. رئیس دانشگاه می تواند یکی از استادان آن دانشگاه را به سمت جانشین خود در هیأت ممیزه منصوب کند.



جلسات هیأت ممیزه در صورت وجود پرونده حداقل ماهی یک بار باید تشکیل شود و یک نسخه از صورتجلسات هیأت را برای ارزیابی به هیأت ممیزه مرکزی ارسال نمایند.

**ماده ۴)** در اولین جلسه یکی از اعضاء به عنوان دبیر هیأت ممیزه انتخاب می گردد و حکم دبیر به امضاء رئیس هیأت ابلاغ می گردد.

مصوبات هیأت ممیزه توسط دبیر تنظیم و به معاون آموزشی دانشگاه ارائه می شود و دعوت جلسات به وسیله دبیر انجام می گیرد.

**ماده ۵)** جلسات هیأت ممیزه با حضور حداقل ۶۰٪ اعضاء رسمیت می یابد رای هیأت ممیزه همواره مخفی است و تصمیمات با اکثریت ۲/۳ اعضاء حاضر اتخاذ می گردد.

**ماده ۶)** روسای دانشکده ها و موسسات مربوط مکلفند پرونده های مربوط به ارتقاء اعضاء هیأت علمی را طبق ضوابط ارتقاء تکمیل و برای قرار دادن در دستور جلسه هیأت ممیزه برای رئیس دانشگاه ارسال نمایند.

این پیشنهادات قبل از طرح در جلسه عمومی هیأت ممیزه در کمیته تخصصی مربوط از لحاظ رعایت ضوابط ومقررات و کامل بودن مدارک بررسی می شود.

**ماده ۷)** کمیته های تخصصی در رشته های مربوط به شرح زیر خواهد بود:

۷-۱ کمیته تخصصی گروه پزشکی، بالینی

۷-۲ کمیته تخصصی گروه دندانپزشکی

۷-۳ کمیته تخصصی گروه داروسازی

۷-۴ کمیته تخصصی گروه علوم پایه پزشکی، بهداشت، تغذیه و پیرا پزشکی

**ماده ۸)** تعداد اعضاء هر کمیته تخصصی حداقل سه نفر خواهد بود که توسط هیأت ممیزه با رعایت تخصص آنان از میان اعضاء هیأت علمی مومن و متعهد دانشگاه انتخاب می شوند.

**تبصره:** در هر کمیته تخصصی حداقل باید یک نفر از اعضاء هیأت ممیزه عضویت داشته باشد.

**ماده ۹)** هیأت ممیزه می تواند در صورت لزوم پرونده داوطلبان را برای تکمیل به دانشگاهها و موسسات مربوط مسترد دارد و همچنین نظر سایر کارشناسان و استادان آن دانشگاه با خارج از آن را در مورد فعالیتهای آموزشی و تحقیقاتی داوطلب استفسار نماید.

**ماده ۱۰)** دبیرخانه هیأت ممیزه در معاونت آموزشی دانشگاه به منظور هماهنگی های لازم و اقدامات اجرایی هیأت تشکیل می گردد.

## پیوست شماره شش

### مقررات مربوط به تشکیل و اختیارات هیأت ممیزه وزارت بهداشت، درمان و آموزش پزشکی

**ماده ۱:** به منظور نظارت بر هیأت‌های ممیزه دانشگاهها و ارزیابی عملکرد هیأت و رسیدگی به شکایات واصله و به منظور رسیدگی و اظهار نظر نسبت به ارتقاء اعضای هیأت علمی در دانشگاههای علوم پزشکی و موسسات آموزش عالی و پژوهشی علوم پزشکی که فاقد هیأت ممیزه می باشند تشکیل می گردد.

**ماده ۲:** ترکیب اعضای هیأت به شرح زیر است:

۱-۲ اعضای هیأت از میان اعضای هیأت علمی و مومن و متعهد دانشگاهها و موسسات آموزش عالی و موسسات پژوهشی گروه پزشکی از مرتبه دانشجویی به بالا در رشته های مختلف دانشگاهی با توجه به تعداد کمیته های تخصصی برای یک دوره ۲ ساله با انتخاب وزیر بهداشت، درمان و آموزش پزشکی تعیین و منصوب می شوند

۲-۲ معاونین آموزشی و پژوهشی وزارت بهداشت، درمان و آموزش پزشکی عضو هیأت می باشند.

**تبصره:** وزیر بهداشت، درمان و آموزش پزشکی می تواند حسب ضرورت یک نفر صاحب نظر در امور اداری و استخدامی را به عنوان مشاور هیأت انتخاب و منصوب نماید. مشاور در جلسه های هیأت بدون حق رای شرکت خواهد کرد.

**ماده ۳:** تعداد اعضای هیأت بین دو تا چهار نفر برای هر کمیته تخصصی با توجه به کمیته های موضوع ماده ۱۰ خواهد بود که حداقل نیمی از آنان باید در مرتبه استادی باشند.

**ماده ۴:** ریاست هیأت با وزیر بهداشت، درمان و آموزش پزشکی است. وزیر بهداشت، درمان و آموزش پزشکی می تواند یک نفر را به جانشینی خود انتخاب نماید.

**ماده ۵:** جلسه های هیأت حداقل هر ماه یکبار تشکیل می شود.

**ماده ۶:** برای تشکیل جلسه های هیأت دعوت از طرف رئیس هیأت یا جانشین او به عمل خواهد آمد.

همراه دعوت صورتجلسه پیشین و دستور جلسه و مواردی که باید رسیدگی شود یک هفته قبل از تشکیل جلسه برای اعضای هیأت ارسال خواهد شد.

**ماده ۷:** جلسات هیأت با حضور حداقل ۶۰٪ اعضای رسمیت می یابد. رای هیأت همواره مخفی است و تصمیمات با اکثریت ۲/۳ اعضا حاضر اتخاذ می گردد.

**ماده ۸:** در صورتیکه به جهاتی حضور عضو هیأت در جلسه ها میسر نباشد وزیر بهداشت، درمان و آموزش پزشکی می تواند عضو دیگری برای بقیه مدت انتخاب نماید.

**ماده ۹:** غیبت بدون عذر موجه عضو در دو جلسه متوالی یا پنج جلسه متناوب استعفاء تلقی می شود و عضو دیگری برای بقیه مدت انتخاب و منصوب خواهد شد.

**ماده ۱۰:** هیأت دارای کمیته های تخصصی در رشته مربوط به شرح زیر خواهد بود:

۱-۱۰ کمیته تخصصی علوم پایه پزشکی، بهداشت، تغذیه و پیرا پزشکی

۲-۱۰ کمیته تخصصی پزشکی بالینی

۳-۱۰ کمیته تخصصی دندانپزشکی

#### ۴-۱۰ کمیته تخصصی داروسازی

تبصره: کمیته های می توانند در صورت لزوم به تشکیل کمیته های فرعی تخصصی اقدام نمایند و یا از کمیته های تخصصی هیأت ممیزه دانشگاهها نظر خواهی نمایند.

**ماده ۱۱:** تعداد اعضای هر کمیته حداکثر پنج نفر خواهد بود که حداقل ۲ نفر آنها از اعضای هیأت ممیزه می باشند.

تبصره ۱: با تشخیص و تعیین رئیس هیأت ممیزه یکی از دو نفر اعضاء هیأت رئیس کمیته و یک نفر دیگر مخبر کمیته خواهد بود.

تبصره ۲: اعضاء کمیته تخصصی توسط رئیس هیأت ممیزه مرکزی با توجه به تخصص از میان صاحب نظران و اشخاص ذیصلاح مومن و متعهد انتخاب میشوند.

**ماده ۱۲:** برای تشکیل جلسه کمیته ها دبیر هیأت از اعضای کمیته مربوط دعوت به عمل خواهد آمد.

تبصره: در صورت لزوم و به تشخیص هر کمیته رئیس یا نماینده تام الاختیار دانشگاه، موسسه آموزش عالی، موسسه پژوهشی پیشنهاد دهنده و یا داوطلب احراز مرتبه علمی جهت ادای توضیحات به جلسه کمیته مربوط دعوت خواهد شد. در هر حال اتخاذ تصمیم تنها با حضور اعضای کمیته و دبیر هیأت به عمل می آید.

**ماده ۱۳:** پیشنهادهای رسیده از دانشگاهها و موسسات آموزش عالی و یا پژوهشی باید مستند به مواد مربوط به آئین نامه ارتقای اعضای هیأت علمی و متضمن نظر مقامهای مربوط دانشگاه یا موسسه آموزش عالی و یا پژوهشی پیش بینی شده در آئین نامه استخدامی و جذب همچنین نظر صریح رئیس یا موسسه آموزش عالی یا پژوهشی باشد. این پیشنهادها پس از طرح و بررسی در کمیته های تخصصی همراه با خلاصه پرونده و نظر کمیته برای صدور رای نهایی به هیأت ارائه می شود.

**ماده ۱۴:** غیبت اعضای کمیته های تخصصی بدون عذر موجه در دو جلسه متوالی یا سه جلسه متناوب استعفاء تلقی شده و به جای آنان اشخاص دیگری انتخاب خواهند شد.

## پیوست شماره هفت

### دستورالعمل ارزشیابی کیفیت عملکرد آموزشی اعضای هیأت علمی

#### مقدمه

آموزش یکی از وظایف اساسی و مهم اعضای هیأت علمی بوده و بنا براین ارزشیابی و ارتقای آن باید با دقت و جدیت انجام شود. اگر چه ارزشیابی سازنده عملکرد (formative) و استفاده از روشهای بازخورد مناسب، نقش مهمی در ارتقای مستمر فعالیتهای آموزشی اعضای هیأت علمی دارد، اما برای تصمیم گیریهای نهایی از جمله ارتقای مرتبه اعضای هیأت علمی، بایستی با بهره گیری از روشها و ابزارهای مناسب برای ارزشیابی تجمعی (Summative) اطلاعات قابل اعتماد و اطمینان فراهم نمود. در این دستورالعمل، صرفا ضوابط ارزشیابی تجمعی کیفیت عملکرد آموزشی اعضای هیأت علمی ارائه می شود.

#### اهداف ارزشیابی

دانشگاه می تواند از نتایج حاصل از ارزشیابی به منظور فراهم کردن امکان تصمیم گیری در موارد زیر استفاده نماید:

۱- تبدیل وضعیت استخدامی اعضای هیأت علمی

۲- ترفیع سالانه اعضای هیأت علمی

۳- ارتقای مرتبه علمی اعضای هیأت علمی

۴- تفویض مسئولیت های اجرایی آموزش به اعضای هیأت علمی

۵- اعطای امتیازات ویژه به اعضای هیأت علمی موفق

تبصره: آیین نامه حاضر جهت استفاده در روند ارتقای مرتبه علمی اعضای هیأت علمی تدوین شده است؛ ولی دانشگاه میتواند برحسب ضرورت از نتایج ارزشیابی در سایر موارد تصمیم گیری های مرتبط با اعضای هیأت علمی که در بالا به آنها اشاره شده است استفاده نماید منوط بر آنکه مورد مذکور قبلا (حداقل شش ماه قبل از اجرا) به اطلاع اعضای هیأت علمی رسیده باشد. در این حالت لازم است برای استفاده از نتایج ارزشیابی در سایر موارد فوق الذکر دستورالعمل جداگانه متناسب با موضوع تهیه گردد.

#### حوزه های مورد ارزشیابی

۱- فعالیت های آموزشی اعضای هیأت علمی بسیار متنوع میباشند. هریک از اعضای هیأت علمی بطور معمول در طیف وسیعی از این فعالیتهای درگیر میباشد. به این لحاظ لازم است در هنگام ارزشیابی کیفیت عملکرد آموزشی هریک از اعضای هیأت علمی، طیف وسیعی از فعالیتهای آموزشی وی که در آن مشغول فعالیت می باشد مورد ارزشیابی قرار گیرد. جمع بندی نهایی نتایج ارزشیابی باید متناسب با سهم هریک از فعالیتهای و نیز سهم مخاطبین آن فعالیت صورت گیرد.

۲- فعالیت های آموزشی اعضای هیأت علمی در ۵ حوزه زیر قابل دسته بندی است:

**الف) آموزش دادن (تدریس):** شامل ارایه سخنرانی، آموزشی دروس عملی، آموزش در گروه‌های کوچک (بالینی و غیر بالینی)، آموزش بالینی (سرپایی، بستری، اتاق عمل و سایر عرصه‌های آموزش بالینی)، مشارکت در گزارش صبحگاهی، مشارکت در سمینارها و کنفرانس‌های آموزشی، و تهیه مواد آموزشی و کمک آموزشی برای ارائه دروس مربوطه

**ب) برنامه ریزی آموزشی:** از جمله طراحی و اجرای برنامه درسی و طرح درس (مانند برنامه ریزی واحد درسی، چرخش بالینی و...)، اصلاح برنامه‌های آموزشی موجود (برحسب نتایج حاصل از نیازسنجی و یا نقاط ضعف و قوت برنامه)، بازنگری طرح درس

**ج) راهنمایی و مشاوره:** شامل راهنمایی آموزش‌گیرندگان در سطوح مختلف برای افزایش بازدهی آنها در فعالیتهای یادگیری از جمله یادگیری بهتر مهارت‌ها، نوشتن پروپوزال، گزارش و مقاله مرتبط با پایان نامه یا طرح تحقیقاتی بدون توجه به جایگاه حقوقی عضو هیأت علمی در موارد مذکور

**د) مدیریت و رهبری آموزشی:** نظیر برنامه ریزی، پیگیری مستمر و فعال تعالی سازمانی، ارزیابی مستمر اقدامات انجام شده، انتشار نتایج فعالیتهای بعمل آمده و جذب منابع مورد نیاز و سایر حیطة‌های مدیریت

**هـ) ارزیابی فراگیران:** شامل طراحی آزمون برای سطوح مختلف، همکاری در برگزاری آزمون، طراحی و اجرای روشها و ابزارهای ارزیابی یا آزمون در سطوح مختلف (باتوجه به نقاط ضعف و قوت روشهای موجود)

### **فرآیند و ابزارهای ارزشیابی**

با توجه به تنوع ساختار و امکانات دانشگاه‌های علوم پزشکی، تعیین متولی اجرایی و تبیین فرآیند ارزشیابی تجمعی اعضای هیأت علمی بر عهده شورای دانشگاه است تا در قالب شیوه نامه دانشگاهی مصوب شورای دانشگاه، این فرآیند را تصویب و اعلام نمایند. در دانشگاههایی که مرکز مطالعات و توسعه آموزش دانشگاه و/یا دفاتر توسعه آموزش دانشکده‌ها به عنوان بازوی علمی و اجرایی دانشگاه برای فرآیند ارزشیابی اعضای هیأت علمی عمل می‌کنند، بر حسب شیوه نامه دانشگاهی مصوب، بخشی از فعالیتهایی که در این دستورالعمل برای واحد ارزشیابی استاد ذکر شده به مرکز/دفتر توسعه آموزش محول می‌گردد. بنابراین آنچه در این دستورالعمل به عنوان "واحد ارزشیابی استاد" ذکر شده می‌تواند بنا به تصویب و تشخیص شورای دانشگاه در ذیل مجموعه مرکز مطالعات و توسعه آموزش دانشگاه، یا دفتر توسعه آموزش دانشکده‌ها، و یا به عنوان واحدی مستقل در مجموعه معاونت آموزشی دانشگاه/دانشکده فعالیت نماید. این واحد وظیفه اجرای فرآیند ارزشیابی استاد را در دانشکده‌ها بر عهده دارد و نهایتاً بایستی گزارشهای ارزشیابی را به عضو هیأت علمی ارزشیابی شده، و نیز مسوولان ذیربط ارائه نماید و یک نسخه از مجموعه کارنامه‌های ارزشیابی هیأت علمی را در هنگام بررسی پرونده ارتقا در اختیار کمیته منتخب قرار دهد.

به دلیل تفاوت بسیار زیاد در بافتار فعالیتهای آموزشی گروه‌های مختلف آموزشی، همچنین لازم است دانشگاهها نسبت به طراحی فرمهای نظرخواهی از رده‌های مختلف فراگیران و مسوولان متناسب با فضای آموزشی دانشکده و گروه آموزشی به نحوی اقدام نمایند که گویه‌های موجود در فرمها، ضمن پوشش دادن حیطة‌های اصلی کیفیت آموزش استاد (مهارت‌های ارتباطی و اخلاق حرفه‌ای، تسلط بر محتوای علمی، استفاده از روشهای موثر و مناسب برای آموزش و بازخورد به فراگیران، همکاری موثر با سایر اعضای تیم آموزش، و استفاده از روشها و آزمونهای مناسب برای ارزیابی فراگیران) بیانگر مصادیق قابل

فهم از این حیطة ها در شرایط خاص آموزش ایشان باشد. لازم است مجموعه فرمهای نظرخواهی طراحی شده، به تصویب شورای آموزشی دانشگاه برسد.

### منابع مورد استفاده در ارزشیابی

- ۱- برای ارزشیابی فعالیت های آموزشی عضو هیأت علمی باید حسب مورد از نتایج حاصل از نظرخواهی از فراگیران، مدیران و مسئولان ذیربط استفاده گردد.
- ۲- لازم است برنامه ریزی به گونه ای صورت گیرد که از تمام این منابع به صورت مناسب و متناسب با نوع فعالیتهای آموزشی عضو هیأت علمی استفاده شود. به این منظور ضروری است ابتدای هر نیمسال تحصیلی دامنه فعالیتهای آموزشی هر یک از اعضای هیأت علمی در گروه آموزشی و با مشارکت خود اعضای هیأت علمی تعیین شود و ضمن ابلاغ این فعالیتهای به عضو هیأت علمی، نحوه ارزشیابی آن مشخص گردد.

### روشهای ارزشیابی

- ۱- ارزیابی کیفیت آموزشی عضو هیأت علمی با استفاده از منابع چندگانه فوق الذکر، و براساس روش نظرخواهی و ارزیابی مستندات و مدارک مربوط به فعالیتهای آموزشی صورت می گیرد.
- ۲- واحد ارزشیابی می تواند با حفظ سایر ضوابط مندرج در این دستورالعمل، از پرسشنامه های الکترونیک برای نظرخواهی از منابع ارزشیابی استفاده نماید.

### نظرخواهی از فراگیران

- ۱- فراگیران شامل دانشجویان دوره های کاردانی، کارشناسی، دکتری عمومی، تخصصی، فوق تخصصی و تحصیلات تکمیلی یا شرکت کنندگان در دوره های آموزش مداوم است که عضو هیأت علمی در آموزش آنها مشارکت دارد.
  - ۲- نظرخواهی از فراگیران باید بطور مستمر حداقل در هر سال یکبار بعمل آید. بهتر است این نظرخواهی در فواصل نزدیکتری مانند پایان هر ترم یا چرخش بالینی انجام گردد.
  - ۳- نظرخواهی از فراگیران باید در زمان و مکان مناسب انجام شود به گونه ای که شرایط زمان و مکان تاثیر نامطلوبی بر صحت و دقت اطلاعات گردآوری شده نداشته باشد. از انجام نظرسنجی در زمان برگزاری آزمون پرهیز شود.
  - ۴- نمونه گیری باید از بین کلیه فراگیرانی که عضو هیأت علمی در فرآیند آموزش آنها درگیر است انجام شود. در این نظرسنجی باید نظرات آن دسته از فراگیران که (بنا به اظهار خود) به میزان کافی با عضو هیأت علمی مواجهه مستقیم آموزشی داشته اند مورد تحلیل قرار گیرد.
  - ۵- واحد ارزشیابی استاد با همکاری گروهها و بیمارستانهای آموزشی مسئول انجام نظرخواهی، گردآوری و تحلیل اطلاعات و ارائه نتایج نظرخواهی به اعضای هیأت علمی می باشند.
  - ۶- بازخورد فراگیران از طریق پرسشنامه های ارزیابی که پایایی و روایی آن تایید شده است اخذ میشود.
- ۶-۱- ضروری است توضیحات لازم در مورد اهمیت کاربرد و چگونگی تکمیل پرسشنامه ها بصورت شفاف و قابل فهم به فراگیران ارائه شود.

۶-۲- در صورتی که تعداد فراگیران در هر دوره ارزشیابی کمتر از ۵ نفر باشد. گردآوری بازخوردها از طریق مصاحبه فردی و بصورت مجزا انجام میشود. به این منظور یکی از اعضای هیأت علمی به انتخاب رئیس دانشکده و با در نظر گرفتن معیارهای مصوب شیوه نامه ارزشیابی استاد دانشگاه، نسبت به انجام مصاحبه با دانشجویان و تکمیل پرسشنامه نظرخواهی براساس نظرات ایشان اقدام می نماید.

۷- حداقل تعداد پرسشنامه های تکمیل شده در هر دوره یکساله ارزشیابی برای هر عضو هیأت علمی جمعا باید ۱۰ پرسشنامه از کل گروه فراگیران باشد.

تبصره: در مواردی که به دلایل موجه و مورد تایید واحد ارزشیابی استاد، از جمله کم بودن تعداد کل فراگیرانی که عضو هیأت علمی بالقوه با آنها در تماس بوده است تعداد پرسشنامه های تکمیل شده برای عضو هیأت علمی کمتر از این تعداد باشد کمیته منتخب دانشکده میتواند تصمیمات مقتضی را در این زمینه اتخاذ نماید.

۸- پرسشنامه های نظرخواهی باید بصورت بی نام توزیع و گردآوری شود. دانشکده موظف است تمهیداتی اتخاذ نماید تا پرسشنامه های مربوطه (اعم از مخدوش و غیرمخدوش) بصورت کاملا "محرمانه و با رعایت اصول رازداری نگهداری شود و مورد استفاده قرار گیرد.

۹- نتایج نظرخواهی از فراگیران باید بطور مناسب و با رعایت رازداری و حریم شخصی اعضای هیأت علمی به اطلاع عضو هیأت علمی مورد ارزشیابی، ریاست بخش و مدیر گروه برسد. رئیس بخش و مدیر گروه موظف اند که این نتایج را بصورت کاملا محرمانه نگهدارند.

۱۰- لازم است برای کسب حداکثر نظرات و اطمینان فراگیران از عدم تاثیر نظرات ارائه شده بر ارزشیابی آنها نتایج حاصل از نظرخواهی از فراگیران پس از اعلام نمرات نهایی فراگیران به اطلاع عضو هیأت علمی برسد.

### نظرخواهی از مدیران و مسئولان آموزشی ذیربط

۱- مدیران و مسئولان آموزشی شامل افرادی هستند که مسئولیت برنامه ریزی و نظارت بر فعالیتهای آموزشی عضو هیأت علمی مورد ارزشیابی را برعهده دارند. از جمله این افراد مسئولان برنامه های آموزشی رده های مختلف در بخش و گروه، رئیس بخش، مدیر گروه، و معاون آموزشی بیمارستان میباشند. همچنین نظر معاون آموزشی و رئیس دانشکده حسب مورد و با توجه به شیوه نامه دانشگاهی ارزشیابی کیفیت آموزش دخیل خواهد بود. لازم است حداقل مدت ارتباط ایشان در سمت فعلی با عضو هیأت علمی مورد نظر سه ماه باشد.

۲- لازم است ارزشیابی توسط مدیران و مسئولان آموزشی برای هر عضو هیأت علمی یک بار در سال انجام شود.

۳- بازخوردهای مدیران و مسئولان آموزشی از طریق پرسشنامه های ارزیابی اخذ میشود مدیران و مسئولان آموزشی برای پاسخگویی به سوالات موجود در پرسشنامه ها میتوانند علاوه بر سوابق و مستندات موجود قبلی در صورت لزوم از مشاهده فعالیتهای آموزشی عضو هیأت علمی و یا انجام مصاحبه با وی نیز استفاده نمایند.

۴- لازم است در پرسشنامه های نظرخواهی نام و مسئولیت فرد تکمیل کننده گنجانده شود. واحد ارزشیابی استاد موظف است تمهیداتی اتخاذ نماید تا نظرات ارائه شده بصورت کاملا "محرمانه و با رعایت اصول رازداری نگهداری شود و مورد استفاده قرار گیرد.

۵- نتایج نظرخواهی از مدیران (بدون ذکر نام مسئول) باید بطور مناسب و با رعایت رازداری و حریم شخصی اعضای هیأت علمی به اطلاع ایشان برسد.

### روند تحلیل نتایج حاصل از نظرخواهی از فراگیران:

۱- کلیه پرسشنامه های تکمیل شده توسط فراگیران و همکاران دارای اعتبار بوده و در جمع بندی مورد استفاده قرار خواهند گرفت مگر در موارد زیر: تکمیل پرسشنامه توسط فردی که شرط حداقل مدت مواجهه یا آشنایی در مورد وی محقق نباشد (اگرچه بهتر است این افراد از تکمیل پرسشنامه از ابتدا اجتناب نمایند)، پرسشنامه های فاقد مهر واحد ارزشیابی، مشاهده خط خوردگی بیش از حد قابل قبول در یک فرم، خط کشیدن در یک ستون در کلیه ردیف ها، نوشتن مطالب مغایر با اخلاق در فرم.

**تبصره:** مسئولیت تشخیص پرسشنامه های مخدوش بر عهده مسئول واحد ارزشیابی استاد می باشد و کلیه پرسشنامه های مخدوش باید ممهور به مهر مسئول واحد ارزشیابی گردد.

۲- حداقل تعداد پرسشنامه های غیرمخدوش برای هر عضو هیأت علمی باید ده پرسشنامه از کل گروه فراگیران باشد.

۳- آنالیز نتایج باید حداقل شامل موارد زیر باشد:

۳-۱- میانگین، و انحراف معیار نمره در هر درس یا برنامه مورد نظرخواهی در مورد هر عضو هیأت علمی

۳-۲- میانگین کل نمره فعالیتهای آموزشی در مورد هر عضو هیأت علمی

۳-۳- میانگین کل نمره فعالیتهای آموزشی در مورد اعضای هیأت علمی بخش و گروه مربوطه

۴- برای جمع بندی نتایج حاصل از نظرخواهی های متناوب برای ارزشیابی عضو هیأت علمی، بصورت زیر عمل خواهد شد:

۴-۱- در صورتی که میانگین نمرات در هر نوبت ارزشیابی اختلاف معنی داری (کمتر از ده درصد اختلاف در نمره) نداشته باشد از میانگین کلیه نمرات استفاده خواهد شد.

۴-۲- در صورت وجود روند صعودی قابل توجه (حداقل ده درصد افزایش در نمره) در نتایج ارزشیابی، پایین ترین نمره حذف و در محاسبه میانگین نمره کل وارد نمی شود

### روند بررسی کیفیت عملکرد آموزشی عضو هیأت علمی متقاضی ارتقاء:

۱- حسب درخواست عضو هیأت علمی متقاضی ارتقا مرتبه، واحد ارزشیابی استاد با جمع بندی اطلاعات مندرج در پرونده ارزشیابی متقاضی، و با استناد به گزارش نتایج مکتوب ارزشیابی های انجام شده در سالهای توقف عضو هیأت علمی در مرتبه کنونی، موارد زیر را بصورت تفصیلی و به تفکیک سال/نیمسالهای انجام ارزشیابی در اختیار کمیته منتخب دانشکده قرار میدهد:

نتایج نظرخواهی از فراگیران بصورت یک نمره خام از سقف ۲۰ نمره

نتایج نظرخواهی از مدیران و مسئولان ذیربط بصورت یک نمره خام از سقف ۲۰ نمره



۲- سهم هریک از اجزای اشاره شده در بندهای این دستورالعمل در ارزشیابی کلی کیفیت فعالیتهای آموزشی فرد بشرح زیر می باشد:

منابع اطلاعات ارزشیابی	
حد اقل ۴۰ درصد	نظرخواهی از رده های مختلف فراگیران*
حد اقل ۴۰ درصد	نظرخواهی توسط مدیران و مسئولان ذیربط
حداکثر ۲۰ درصد	بررسی مستندات، نظرخواهی از سایر ذینفعان (متناسب با دستورالعمل دانشگاهی ارتقا است)
۲۰	جمع نمره

\* سهم امتیاز هریک از رده های فراگیران (اعم از دانشجویان؛ دستیاران و ... ) در بخش مربوط به نتایج نظرخواهی از فراگیران براساس سهمی از وقت عضو هیأت علمی است که بنا بر اظهار وی و تایید مدیر گروه به آموزش رده مورد نظر اختصاص میدهد.

۳- نظر کمیته منتخب باید کتبا" به اطلاع عضو هیأت علمی مورد ارزشیابی رسانده شود.

۴- عضو هیأت علمی میتواند در صورتی که نقدی بر نتایج ارزشیابی انجام شده از خود داشته باشد (مشروط برآنکه نقد مذکور صرفا در مورد نحوه اجرای سیستم ارزشیابی در مقایسه با آیین نامه ارزشیابی باشد) مراتب را ظرف مدت دو هفته پس از اعلام نظر کمیته منتخب بطور مکتوب به دانشکده منعکس نماید.

۵- کمیته منتخب باید ضمن بررسی اعتراض عضو هیأت علمی نسبت به اصلاح رای کمیته یا رایحه توضیحات به عضو هیأت علمی بصورت مکتوب اقدام نماید.

۶- جمع بندی کمیته منتخب به همراه خلاصه نتایج ارزشیابی عضو هیأت علمی در اختیار هیأت ممیزه دانشگاه یا هیأت ممیزه مرکزی قرار می گیرد.

## پیوست شماره هشت

# شیوه نامه ارزشیابی فعالیتهای دانش پژوهی آموزشی

(بند ۶ ماده ۲ آئین نامه ارتقای اعضای هیأت علمی دانشگاهها)

### مقدمه:

دارا بودن یک نظام آموزشی و پژوهشی پویا و بالنده مستلزم حفظ جایگاه مؤسسات آموزش عالی در جهت انجام هر سه حیطه فعالیت آنها شامل آموزش، پژوهش و ارائه خدمت است. از آنجا که فعالیت های آموزشی بخش مهمی از رسالت مؤسسات آموزش عالی و قسمت عمده ای از عملکرد اعضای هیأت علمی را تشکیل می دهند، ضروری است تلاش و کوشش ایشان در این عرصه نیز به نحو مناسب ارزیابی و ارزش گذاری شود. وجود چنین ساز و کاری سبب خلق ارزش های بدیع و آثار مفیدی در حیطه آموزش خواهد شد که جوهره آن ایمان و اخلاص، علم و تجربه، ابتکار و خلاقیت و تلاش صاحبان خرد و اندیشمندان و تلاشگران عرصه های آموزش می باشد.

این شیوه نامه بمنظور اجرای بهینه ارزشیابی فعالیتهای دانش پژوهی آموزشی ( بند ۶ ماده ۲ آئین نامه ارتقای اعضای هیأت علمی دانشگاهها ) تدوین شده است.

### ماده ۱. هدف:

هدف از تدوین این شیوه نامه تعیین چگونگی مستند ساختن، ارزیابی جامع، دقیق و منصفانه و امتیاز دهی آن دسته از فعالیت های دانشورانه و دانش پژوهی در زمینه آموزش علوم پزشکی است که در دانشگاههای علوم پزشکی کشور انجام شده است.

### ماده ۲. تعاریف:

- ۱- **فعالیت های دانشورانه آموزشی:** فرایند آموزشی نوآورانه است که دارای اهداف شفاف، متدولوژی مشخص، مبتنی بر شواهد موجود (آماده سازی مناسب) و دارای نتایج مشخص است
- ۲- **دانش پژوهی آموزشی:** فعالیتهای دانشورانه ای است که علاوه بر چهار معیار فوق به نحو مناسبی منتشر شده و در معرض نقد دیگران قرار گرفته باشد.

### ماده ۳. ساختار ارزیابی:

مرجع اصلی تأیید کننده فعالیتهای دانش پژوهی آموزشی در کشور، کمیته کشوری ارزیابی فعالیت های دانشورانه و دانش پژوهی آموزش علوم پزشکی است که در حوزه معاونت آموزشی وزارت بهداشت درمان و آموزش پزشکی تشکیل می گردد. ساختار ارزیابی در دو سطح دانشگاهی و کشوری به شرح زیر سازماندهی می شود:

### الف: بررسی فعالیتهای دانشورانه و دانش پژوهی آموزشی در سطح کشوری

الف-۱) مرجع اصلی ارزشیابی و تعیین امتیاز فعالیتهای موضوع بند ششم از ماده ۲ آیین نامه ارتقا، "کمیته کشوری ارزشیابی فعالیت های دانشورانه و دانش پژوهی آموزش علوم پزشکی" است (که از این پس به اختصار "کمیته کشوری دانش پژوهی" نامیده می شود).

**الف-۲)** اعضای این کمیته مرکب از معاون آموزشی وزارت متبوع یا نماینده تام الاختیار وی (رئیس کمیته)، رئیس مرکز مطالعات و توسعه آموزش علوم پزشکی وزارت بهداشت، درمان و آموزش پزشکی (دبیر کمیته)، دو نفر نماینده از هیأت ممیزه و سه نفر از صاحبان نظران آموزش علوم پزشکی به پیشنهاد رئیس مرکز مطالعات و توسعه آموزش علوم پزشکی وزارت بهداشت، و تأیید معاون آموزشی وزارت می باشد. کمیته مذکور می تواند در صورت لزوم و بنا بر صلاحدید رئیس کمیته به تناسب از افراد مطلع یا صاحب نظر دیگر از جمله دبیر دبیرخانه مربوطه حسب موضوع مورد بررسی دعوت به عمل آورد تا بدون حق رأی در جلسات شرکت نمایند.

**الف-۳)** مرکز مطالعات و توسعه آموزش علوم پزشکی وزارت بهداشت، درمان و آموزش پزشکی به عنوان دبیرخانه کمیته کشوری دانش پژوهی موظف است نتایج بررسی مستندات را به دانشگاه مربوطه اعلام نماید.

**الف-۴)** به منظور تسریع در فرآیند ارزشیابی و تعیین امتیاز فعالیتهای دانشورانه و دانش پژوهی آموزشی در دانشگاههای دارای هیأت ممیزه مستقل، انجام فرآیند ارزشیابی و تعیین امتیاز به کمیته های دانشگاهی دانش پژوهی تا پایان شهریور سال ۱۳۹۷ تفویض می شود. تصمیم گیری در خصوص تمدید مدت تفویض اختیار به هر دانشگاه، بر اساس نحوه عملکرد کمیته دانشگاهی دانش پژوهی و توسط کمیته کشوری دانش پژوهی انجام می شود.

#### **ب: بررسی فعالیتهای دانشورانه و دانش پژوهی آموزشی در سطح دانشگاهی**

**ب-۱)** در هر یک از دانشگاه های دارای هیأت ممیزه مستقل، "کمیته دانشگاهی ارزیابی فعالیت های دانشورانه و دانش پژوهی آموزش علوم پزشکی" تشکیل می شود که کمیته تخصصی هیأت ممیزه تلقی شده و از این پس این شیوه نامه به اختصار "کمیته دانشگاهی دانش پژوهی" نامیده می شود. محدوده اختیار این کمیته در هر دانشگاه بر اساس اختیارات تفویض شده از سوی کمیته کشوری دانش پژوهی تعیین می شود.

اعضای کمیته دانشگاهی دانش پژوهی عبارتند از: معاون آموزشی دانشگاه (رئیس کمیته)، مدیر مرکز مطالعات و توسعه آموزش علوم پزشکی دانشگاه (دبیر کمیته)، یک نفر از اعضای هیأت علمی به نمایندگی هیأت ممیزه دانشگاه، و دو نفر از صاحبان نظران و کارشناسان آموزش علوم پزشکی به پیشنهاد مدیر مطالعات و توسعه آموزش علوم پزشکی دانشگاه و تأیید هیأت ممیزه. کمیته می تواند از رئیس دانشکده و مدیر دفتر توسعه آموزش دانشکده ذیربط و نیز برخی صاحبان نظران بر حسب موضوع برای شرکت در جلسه (بدون حق رأی) دعوت کند.

**تبصره ۱:** شرایط اعضای حقیقی کمیته عبارت است از:

- داشتن سابقه برجسته آموزشی
- آشنایی با دانش آموزش علوم پزشکی
- التزام به رعایت اصول اخلاق در داوری
- ترجیحاً سابقه حداقل ۵ سال کار به عنوان عضو هیأت علمی
- ترجیحاً دارا بودن رتبه دانشیاری یا استادی

**تبصره ۲:** در دانشگاههایی که هیأت ممیزه مستقل ندارند، نیز کمیته دانشگاهی دانش پژوهی با ترکیب مشابهی جهت کارشناسی اولیه و داوری فعالیتهای موضوع بند ششم ماده ۲ آیین نامه ارتقا تشکیل می شود. اما رای این کمیته پس از بررسی و تأیید در کمیته کشوری دانش پژوهی قابل احتساب در پرونده ارتقای متقاضی خواهد بود.

#### ماده ۴. فرآیند ارائه و ارزشیابی فعالیتهای موضوع بند ششم ماده ۲:

۱. لازم است فرد متقاضی مستندات، شواهد و مدارک لازم در خصوص فعالیت های مورد نظر را در سامانه ملی فعالیتهای نوآورانه آموزشی ( به آدرس <http://meded.behdasht.gov.ir>) ثبت نماید.
  ۲. مستندات ارائه شده در بخش فعالیتهای دانش پژوهی آموزشی باید علاوه بر اطلاعات مربوط به کمیت و کیفیت فعالیت انجام شده، دارای شواهدی دال بر تعامل با سطوح مختلف جامعه آموزشی علوم پزشکی در خصوص گزارش نتایج آن فعالیت باشد. مصادیق این تعامل عبارتند از برگزاری کارگاه های آموزشی و ایراد سخنرانی در مورد نتایج فعالیت آموزشی صورت گرفته یا محصول آن به صورت مدعو در حوزه های وسیعتر (سایر دپارتمانها/ دانشکده ها/ دانشگاهها)، ارائه نتایج در کنگره های علمی، انتشار در مجلات علمی- پژوهشی، ثبت فعالیت ها در تار نماهای (website) مرتبط با نوآوری آموزشی از جمله MedEdPORTAL, AAMC، و یا موارد مشابه.
  ۴. فعالیتی می تواند وارد فرآیند داوری شود که حائز تمام شرایط زیر باشد:
    - ۴-۱- مرتبط با حوزه آموزش یکی از رده های فراگیران علوم پزشکی (دانشجویان، دستیاران، آموزش مداوم جامعه پزشکی) یا اعضای هیأت علمی باشد.
    - ۴-۲- در عمل به اقدامی برای بهبود کیفیت آموزش منجر شده باشد. بنابراین طرح هایی که صرفا ماهیت نظریه پردازی و ارائه پیشنهاد بدون انجام مداخله دارند مشمول بند ششم ماده ۲ آیین نامه ارتقا (فعالیتهای دانشورانه یا دانش پژوهی آموزشی) نخواهند بود. همچنین پژوهش های آموزشی که صرفا ماهیت تولید علم دارند و همراه با اقدامی برای اصلاح روندهای آموزشی دانشگاهها نبوده اند نیز قابل بررسی در بند ششم از ماده ۲ آیین نامه ارتقا نیستند.
    - ۴-۳- باید به اندازه کافی در آموزش دانشگاه استقرار کافی پیدا کرده باشد:
- فعالیتهایی که اجرای مستمر دارند حداقل باید به مدت شش ماه ادامه یافته یا محصول آن حداقل به مدت شش ماه مورد استفاده قرار گرفته باشد.
  - فعالیتهایی که می تواند به طور مکرر اجرا شود باید حداقل دو بار انجام شده یا مورد استفاده قرار گرفته باشد.
  - اگر جنس فعالیت، به صورت تدوین برنامه یا سند سیاست گذاری یا آیین نامه و دستورالعمل است که یک بار انجام می شود اما بعد از تصویب، تاثیر مستمر خواهد داشت، باید به تصویب مراجع ذیصلاح رسیده باشد.
۵. پس از اطمینان در خصوص احراز شرایط ورود به داوری، بررسی وجود معیارهای شش گانه دانش پژوهی آموزشی (Glassick) به شرح زیر توسط کمیته دانشگاهی/کشوری دانش پژوهی انجام می شود:

۱. اهداف مشخص

۲. آماده سازی کافی

۳. استفاده از روش های مناسب

۴. ارائه نتایج مهم

۵. معرفی موثر برنامه

۶. برخورد نقادانه

وجود چهار معیار اول، شرط لازم برای کسب امتیاز از هر یک از فعالیت‌های مندرج در بند ششم ماده ۲ آیین نامه ارتقا است که در این صورت فعالیت دانشورانه (Scholarly Education) محسوب می‌شود. در صورت تحقق تمامی ۶ معیار گلاسیک در یک فعالیت، آن فعالیت مصداق دانش پژوهی آموزشی<sup>۱</sup> (Educational Scholarship) است و امتیاز آن می‌تواند در ماده ۳ (حداکثر تا پنجاه درصد امتیاز لازم اعم از شرطی و غیر شرطی) لحاظ شود.

اگر هریک از موارد ۱ تا ۴ وجود نداشته باشد، به فعالیت مورد نظر از این بند امتیازی تعلق نمی‌گیرد.

**تبصره:** تدریس موضوع برای اولین بار به خودی خود دانش پژوهی تلقی نشده و باید تمام معیارهای دانش پژوهی را داشته باشد.

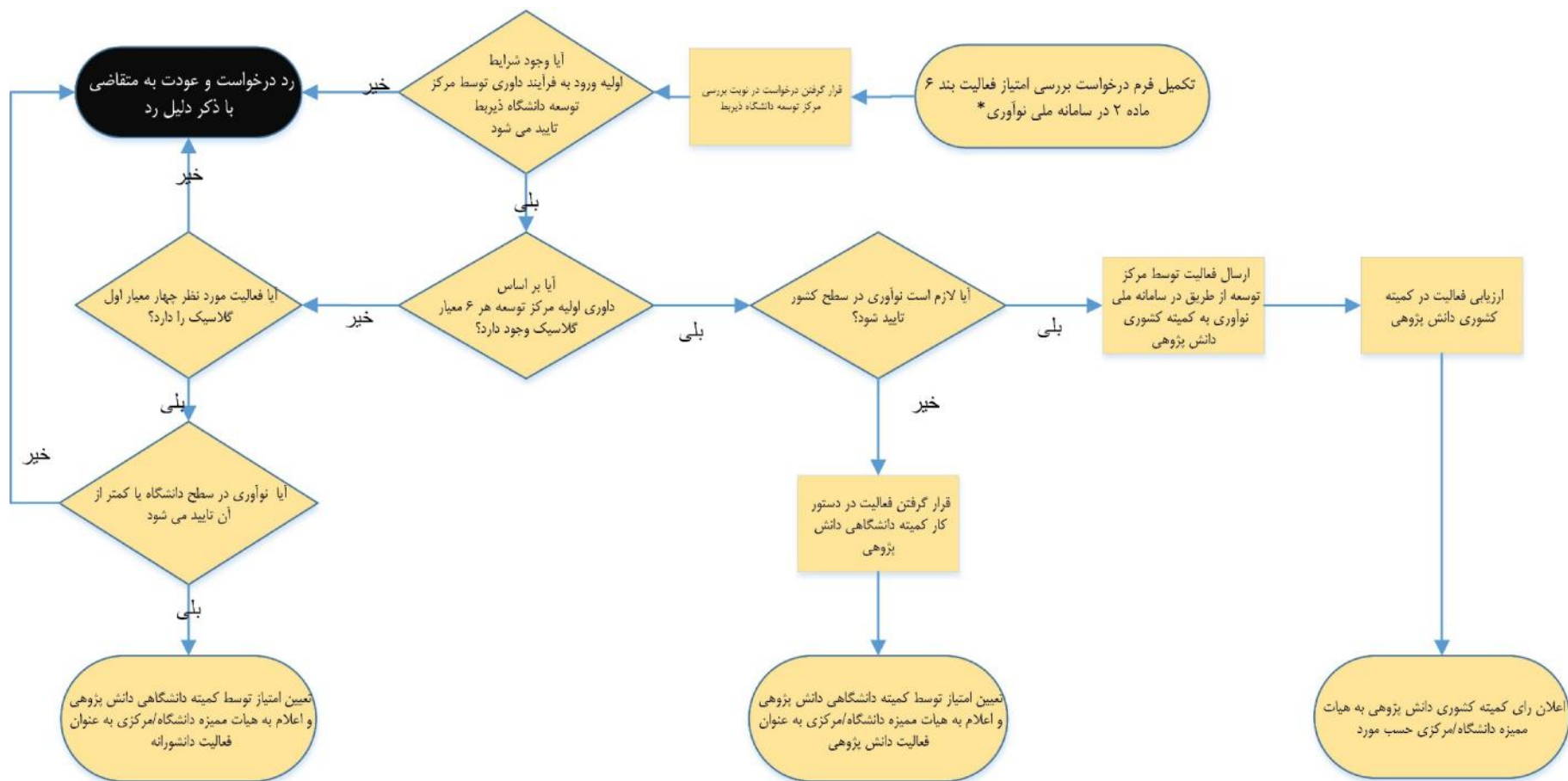
۶. کمیته دانشگاهی دانش پژوهی می‌تواند نوآوری فعالیت‌های صورت گرفته را حداکثر تا سطح دانشگاه تعیین نماید. چنانچه بنا به تشخیص کمیته مزبور (با یا بدون درخواست فرد یا افراد ارائه دهنده آن) نوآوری فعالیت صورت گرفته در سطح کشوری یا بین‌المللی باشد، لازم است مستندات مربوطه در کمیته کشوری دانش پژوهی وزارت بهداشت، درمان و آموزش پزشکی بررسی گردد. مسئولیت تایید نهایی امتیاز فعالیت‌های مرتبط با اعضای هیات علمی متقاضی از دانشگاه‌های فاقد هیأت ممیزه نیز بر عهده این کمیته است.

۷. برای کسب امتیاز دانش پژوهی (که می‌تواند جایگزین امتیازات ماده ۳ ارتقا شود) برای "تولید وسایل آموزشی"، "تولید لوح فشرده آموزشی با رعایت ساختار علمی" و "سایر موارد" در بخش یادگیری الکترونیک، تایید کمیته کشوری دانش پژوهی مبنی بر نوآوری فعالیت در سطح کشوری ضروری است.

#### ماده ۶. محاسبه امتیازات بند ۶ ماده دو آیین نامه ارتقاء:

حداکثر امتیاز ذکر شده در هر یک از بندهای شش گانه مندرج در بند شش ماده دو آیین نامه ارتقا مصوب شورای عالی انقلاب فرهنگی معرف امتیاز فرایندهای دانشورانه یا دانش پژوهی آموزشی (قابل انتقال به ماده سه) در سطح کشوری است. چنانچه فعالیت تمام معیارهای گلاسیک را داشته باشد، امتیاز آن می‌تواند در ماده ۳ (حداکثر تا ۵۰ درصد امتیاز لازم اعم از شرطی و غیر شرطی) لحاظ شود. حداکثر امتیاز فعالیت‌های مندرج در بند شش ماده ۲ آیین نامه ارتقا بر حسب سطح نوآوری به شرح جدول زیر محاسبه می‌گردد.

## جریان فرآیند ارائه و ارزشیابی فعالیت‌های موضوع بند ششم ماده ۲



\* چنانچه به هر دلیلی سامانه از دسترس خارج شود و امکان ثبت فعالیت در سامانه وجود نداشته باشد، نحوه ثبت فعالیت و ارائه درخواست بررسی آن توسط مرکز مطالعات و توسعه آموزش پزشکی وزارت متبوع مشخص خواهد شد.

نوع فعالیت	مصادق فعالیتها ( به شرط احراز شرایط ورود به فرآیند داوری و وجود حداقل ۴ معیار اول از معیارهای ششگانه گلاسیک)	موضوع	حداکثر امتیاز	گروه	دانشکده	دانشگاه	کشوری
تدوین و بازنگری برنامه های آموزشی	مشارکت در برنامه ریزی درسی و یا بازنگری رشته مقطع	۵-۱۵	۱۵	۵-۹	۵-۱۰	۵-۱۲	۵-۱۵
	مشارکت در برنامه ریزی درسی و یا بازنگری دوره آموزشی یا درس جدید	۰/۵-۵		۰/۵-۳	۰/۵-۳/۵	۰/۵-۴	۰/۵-۵
	طراحی و اجرای برنامه آموزش مداوم، آموزش اساتید، آموزش ضمن خدمت کارکنان حوزه سلامت	۰/۵-۵		۰/۵-۳	۰/۵-۳/۵	۰/۵-۴	۰/۵-۵
ارزشیابی	طراحی و اجرای روشهای نوین ارزشیابی دانشجو	۰/۲-۵	۱۰	۰/۲-۳	۰/۲-۳/۵	۰/۲-۴	۰/۲-۵
	طراحی و اجرای ابزار ها، روشها و فرایندهای ارزشیابی استاد	۰/۲-۵		۰/۲-۳	۰/۲-۳/۵	۰/۲-۴	۰/۲-۵
	مشارکت در طراحی و انجام ارزشیابی برنامه مانند ارزشیابی درونی و بیرونی گروهها و برنامه ها، تدوین استانداردها و شاخصهای اعتباربخشی، ارزشیابی برنامه و موسسه بر اساس این استانداردها و ارزشیابی آزمونها	۱-۱۰		۱-۶	۱-۷	۱-۸	۱-۱۰
یاددهی و یادگیری	طراحی و اجرای یک روش نوین تدریس	۱-۴	۸	۱-۲/۴	۱-۲/۸	۱-۳/۲	۱-۴
	بکارگیری روش های جدید تدریس در عرصه های گوناگون	۱-۲		۱-۱/۲	۱-۱/۵	۱-۱/۸	۱-۲
مشارکت در طراحی و تولید محصولات آموزشی	وسایل آموزشی	۱-۷	۱۰	۱-۳	۱-۴	۱-۵	۱-۷
	لوح فشرده آموزشی با رعایت ساختار علمی	۱-۷		۱-۳	۱-۴	۱-۵	۱-۷
	راهنمای مطالعه	۱-۵		۱-۳	۱-۳/۵	۱-۴	۱-۵
	سایر محصولات به پیشنهاد کمیته دانشگاهی و تایید کمیته کشوری دانش پژوهی	۱-۷		۱-۳	۱-۳/۵	۱-۴	۱-۷
مدیریت و رهبری آموزشی	مشارکت در طراحی و عملیاتی ساختن فرایندها، مقررات، آئین نامه ها و دستورالعملهای آموزشی که در جهت ارتقاء کیفیت آموزش و خدمات آموزشی باشد	۰/۲-۵	۱۰	۰/۲-۳	۰/۲-۳/۵	۰/۲-۴	۰/۲-۵
	مشارکت در تدوین برنامه های درازمدت و کلیدی دارای اولویت به تشخیص هیأت ممیزه دانشگاه	۰/۵-۱۰		۰/۵-۶	۰/۵-۷	۰/۵-۸	۰/۵-۱۰
یادگیری الکترونیک	مشارکت در طراحی سیستم آموزش الکترونیک و اجرای آن در سطح دانشگاه، شامل آماده سازی محتوا، طراحی آزمون الکترونیک، هدایت کلاسهای مجازی و سایر موارد مرتبط (ر.ک. تبصره ۲)	۰/۵-۸		۴/۸ ۰/۵	۰/۵-۵/۶	۰/۵-۶/۴	۰/۵-۸

**تبصره ۱:** تولید وسایل آموزشی، لوح فشرده آموزشی و سایر محصولات تنها در شرایط نوآوری در سطح کشوری و به شرط احراز تمام شش معیار گلاسیک به عنوان فعالیت دانش پژوهی (که می تواند جایگزین امتیازات ماده ۳ آیین نامه ارتقا شود) امتیاز دارد، و اخذ این امتیاز منوط به تائید کمیته کشوری دانش پژوهی است.

**تبصره ۲:** به "سایر موارد" در بخش یادگیری الکترونیک نیز تنها در صورت تائید کمیته کشوری دانش پژوهی امتیاز تعلق می گیرد.

**تبصره ۳:** برای اخذ امتیاز محصولات آموزشی، ارائه گواهی مبنی بر استفاده از این محصولات و ارزشیابی آن توسط گروه هدف آن (حداقل به مدت دو دوره) الزامی است.

**تبصره ۴:** چنانچه در هر یک از موضوعات این بند بیش از یک نفر مشارکت داشته باشند، امتیاز متعلقه پس از اعمال ضریب طبق جدول نحوه محاسبه و توزیع امتیاز برای فعالیتهای پژوهشی و آموزشی مشترک (پیوست شماره ۳ این شیوه نامه) محاسبه خواهد شد.

## ماده ۷. بسترسازی برای انجام فعالیت های نوآورانه آموزشی:

مراکز مطالعات و توسعه آموزش دانشگاهها موظفند برنامه های مشخصی برای توسعه کمی و کیفی فعالیت های نوآورانه داشته باشند که به این منظور لازم است معاونت آموزشی دانشگاهها زمینه و بستر مناسب برای انجام این گونه فعالیت ها، و راهکارهایی را جهت حمایت و رفع موانع موجود در سطوح مختلف مصوب و اجرای آنها را از طریق مرکز مطالعات دانشگاه پیگیری نمایند.

## ماده ۸. روند نظارت بر فعالیت های نوآورانه آموزشی:

مسئولیت نظارت بر روند ارزشیابی فعالیت های دانش پژوهی آموزشی اعضای هیأت علمی دانشگاهها بر عهده کمیته کشوری دانش پژوهی است. این کمیته ضمن بررسی گزارش ارزشیابی ادواری از نحوه عملکرد دانشگاهها در ارزیابی فعالیتهای دانش پژوهی آموزشی، بازخوردهای لازم جهت بهبود فرآیند را به رئیس هیأت ممیزه دانشگاه و هیأت ممیزه مرکزی ارائه می کند. رئیس هیأت ممیزه دانشگاه باید نسبت به اعمال و گزارش اصلاحات لازم در عملکرد کمیته دانش پژوهی متناسب با بازخوردهای دریافت شده اقدام نماید. بدیهی است در صورت عدم مراعات کامل ضوابط در بررسی و تعیین امتیاز فعالیتهای موضوع این دستورالعمل، کمیته کشوری دانش پژوهی می تواند اختیارات تفویض شده به کمیته دانشگاهی دانش پژوهی را سلب نماید.





وزارت بهداشت، درمان و آموزش پزشکی

آئین نامه «ارتقای مرتبه اعضای هیأت علمی مؤسسه های آموزش عالی، پژوهشی و فناوری دولتی و غیردولتی» که در جلسه ۷۷۶ مورخ ۱۳۹۴/۱۲/۱۸ شورای عالی انقلاب فرهنگی به تصویب رسیده است، به شرح ذیل برای اجرا ابلاغ می شود:

کلیات

امروزه رقابت بین کشورها برای کسب جایگاه برتر فرهنگی - سیاسی و تصاحب سهم اقتصادی بیشتر در مناسبات متکثر، متنوع و پرشتاب جهانی، آن ها را ناگزیر به تقویت علم و فناوری به منظور گسترش حوزه نفوذ و اقتدار ملی خود کرده است. در پهنه این رقابت جهانی، ایران اسلامی نیز امکانات، ظرفیت ها و فرصت های موجود و اندیشمندان و نخبگان خود را به کار گرفته است تا قله های علمی را فتح و از مرزهای دانش عبور کند. در چنین شرایطی، نقش اعضای هیأت علمی دانشگاه ها، مراکز علمی و تحقیقاتی، حوزه علمیه و دیگر مراکز علمی - فرهنگی، در نیل به این آرمان مقدس، مؤثر و انکارناپذیر است؛ آرمانی که تحقق آن تنها از رهگذر برنامه ریزی جامع و همسو با سیاست های ابلاغی مقام معظم رهبری در حوزه های علم و فناوری، سند چشم انداز بیست ساله جمهوری اسلامی ایران، برنامه های توسعه کشور و نیز ارزشیابی مستمر و مداوم، به منظور پویایی و حفظ سطح مطلوب علمی - فرهنگی امکان پذیر است.

در کنار اهمیت و ضرورت چنین رویکردی، که به خودی خود زمینه ساز توسعه پایدار و همه جانبه است؛ بازنگری اساسی در نظام ارتقای مرتبه اعضای هیأت علمی دانشگاه ها و مؤسسه های آموزش عالی، پژوهشی و فناوری مستلزم انگیزه ای درخور و عزمی جدی بود تا آئین نامه ای با هدف هدایت فعالیت های اعضای هیأت علمی به مثابه نیاز بنیادین جامعه دانشگاهی کشور تدوین شود.

در این آئین نامه بر دستیابی به اهداف مهم زیر تأکید شده است:

۱. حفظ، تقویت و توسعه توأمان فرهنگ اسلامی و توان علمی (آموزشی، پژوهشی و فناوری) دانشگاه ها و مؤسسه های آموزش عالی، پژوهشی و فناوری کشور؛
۲. تأمین نیازهای علمی و فناوری کشور به منظور حفظ و ارتقای دستاوردهای انقلاب اسلامی در حوزه های مختلف فرهنگ، سلامت، اقتصاد، تجارت، صنعت و کشاورزی؛
۳. آموزش نیروی انسانی مورد نیاز کشور براساس اهداف برنامه های توسعه ای و آمایش سرزمینی و اصلاح هرم اعضای هیأت علمی دانشگاه ها؛
۴. اصلاح و تغییر بنیادین نظام ارزیابی اعضای هیأت علمی براساس اصول زیر:



باسمه تعالی  
جمهوری اسلامی ایران  
شورای عالی انقلاب فرهنگی

شماره: .....  
تاریخ: .....  
پوست: .....

- الف) ایجاد پویایی و نشاط در امر آموزش و تقویت انضباط محیط آموزشی به منظور تربیت نیروی انسانی منضبط، متعهد و متخصص؛
- ب) تقویت و توسعه تحقیق و پژوهش، با ارج نهادن به پژوهش‌های بنیادین، کاربردی و توسعه‌ای که با هدف تأمین نیازهای علمی، فناوری، صنعتی و سلامت در کشور، با نگاهی آینده‌پژوهانه تنظیم شده باشد؛
- ج) توجه ویژه به هدایت فعالیت‌های پژوهشی و فناورانه اعضای هیأت علمی با هدف شکل‌گیری و تحقق نسل سوم دانشگاه‌ها و توسعه علم مبتنی بر تولید ثروت و کارآفرینی؛
- د) توجه ویژه به زبان فارسی؛
- ه) ایجاد امکان تصویب ضوابط داخلی برای مؤسسه‌های دارای هیأت ممیزه به منظور اجرای مأموریت‌های مؤسسه.

اختصارات

۱. وزارتین: وزارتخانه‌های علوم، تحقیقات و فناوری و بهداشت، درمان و آموزش پزشکی
۲. وزارت علوم: وزارت علوم، تحقیقات و فناوری
۳. وزارت بهداشت: وزارت بهداشت، درمان و آموزش پزشکی
۴. نهاد: نهاد نمایندگی مقام معظم رهبری در دانشگاه‌ها
۵. مؤسسه: دانشگاه‌ها و مؤسسه‌های آموزش عالی، پژوهشی و فناوری دولتی و غیردولتی که دارای مجوز از شورای گسترش آموزش عالی «وزارتین» یا سایر مراجع قانونی ذی‌ربط باشند.
۶. آئین‌نامه: آئین‌نامه ارتقای مرتبه اعضای هیأت علمی
۷. حوزه علمیه: مراکز آموزشی و پژوهشی حوزوی که بر اساس مجوز شورای عالی حوزه‌های علمیه مجاز به فعالیت و صدور مدرک تحصیلی حوزوی‌اند.
۸. دستگاه اجرایی: وزارتخانه‌ها، مؤسسه‌های دولتی، مؤسسه‌ها یا نهادهای عمومی غیردولتی، شرکت‌های دولتی و همچنین کلیه دستگاه‌هایی که شمول قانون بر آن‌ها مستلزم ذکر یا تصریح نام است و مصادیق آن به تأیید هیأت امنای «مؤسسه» می‌رسد.
۹. مؤسسه یا نهاد عمومی غیردولتی: واحد سازمانی مشخصی که استقلال حقوقی دارد؛ با تصویب مجلس شورای اسلامی یا سایر مراجع ذی‌صلاح ایجاد شده است یا می‌شود و بیش از ۵۰٪ بودجه سنواتی آن از محل منابع غیردولتی تأمین می‌شود و انجام وظایف و خدمات عمومی را عهده‌دار است.
۱۰. عضو هیأت علمی: هر یک از اعضای هیأت علمی آموزشی یا پژوهشی که براساس ضوابط و مقررات «وزارتین» به استخدام «مؤسسه» درآمده‌اند.

### تعاریف

۱. تدوین کتاب: گردآوری مطالب یا داده‌های هدفمند و منسجم از منابع مختلف در یک مجموعه
۲. تألیف کتاب: ساماندهی مجموعه‌ای از داده‌های علمی و نظریات پذیرفته شده براساس تحلیل یا ترکیب مبتکرانه که معمولاً با نقد یا نتیجه‌گیری همراه است.
۳. تصنیف کتاب: تدوین مجموعه‌ای که حداقل ۲۰٪ آن را دیدگاه‌های جدید و نوآوری‌های علمی نویسنده/نویسندگان تشکیل دهد و با تحلیل یا نقد دیدگاه‌های دیگران در یک موضوع مشخص همراه باشد؛ اگر چه قبلاً آن‌ها را در مقاله‌های خود منتشر کرده باشد.
۴. تصحیح انتقادی کتاب: معرفی نسخه بدل‌های موجود در جهان؛ تشخیص صحیح‌ترین و نزدیک‌ترین نسخه به زمان حیات مؤلف؛ به‌کارگیری روش تحقیق؛ شرح و توضیح مستندات متن؛ ذکر مأخذ و منابع استفاده شده با استناد به شواهد و کتاب‌شناسی آن‌ها؛ تکمیل نواقص، چه در عبارت و چه در محتوا و داوری، در بهترین برداشت و نظایر آن.
۵. نشریه علمی معتبر: نشریه علمی معتبر اعم از نشریه علمی معتبر داخلی و خارجی است. نشریه علمی معتبر داخلی نشریه‌ای (کاغذی یا الکترونیکی) است که دارای درجه علمی - پژوهشی یا علمی - ترویجی از یکی از وزارتین یا شورای عالی حوزه‌های علمیه باشد. نشریه علمی معتبر خارجی نشریه‌ای (کاغذی یا الکترونیکی) است که معاونت پژوهشی و فناوری وزارتین درجه اعتبار آن را تعیین می‌کند.
۶. همایش علمی معتبر: همایشی که در آن پس از ارائه مقاله‌های داوری شده، حاضران به نقد و بررسی یا پرسش و پاسخ درخصوص هر مقاله می‌پردازند. در این نوع همایش صرفاً مقاله‌های علمی (بنیادی، کاربردی، توسعه‌ای یا فناوری) عرضه می‌شود.
۷. نمایه معتبر: مشتمل بر نمایه‌های معتبر ملی و بین‌المللی که معاونت تحقیقات و فناوری وزارت بهداشت یا هیأت ممیزه مؤسسه‌های تحت نظارت وزارت علوم مقبولیت آن‌ها را تأیید کرده باشد.
۸. مقاله پراستناد<sup>۱</sup>: مقاله‌ای که با توجه به موضوع تخصصی دارای استنادهایی بیش از تعداد مشخصی در گزارش نمایه معتبر باشد. مبنای تعیین مقاله‌های پراستناد برای هیأت علمی شاغل در مؤسسه‌های تحت نظارت وزارتین، گزارش نمایه<sup>۲</sup> ESI است.
۹. مقاله داغ<sup>۳</sup>: مقاله‌ای که متناسب با هر رشته دارای استنادهایی بیش از تعداد مشخصی در گزارش نمایه معتبر در دو سال قبل از سال مرجع باشد. مبنای تعیین مقاله‌های داغ برای هیأت علمی شاغل در مؤسسه‌های تحت نظارت وزارتین، گزارش نمایه<sup>۳</sup> ESI است.

۱. Highly cited Paper

۲. Essential Science Indicators

۳. Hot Paper

۱۰. نظریه: مجموعه‌ای از مفاهیم، تعاریف، قضایا و پیشنهادها که به منظور تبیین و پیش‌بینی ایده‌ها یا حقایق فراهم می‌شود.
۱۱. خلاقیت: فرآیندی که در آن فرد خلاق با نگرشی نو به ماهیت موضوعی خاص و پردازش تازه آن به تشریح، برداشت، برقراری ارتباط و کشف نادانسته‌ها می‌پردازد.
۱۲. نوآوری: تحقق بخشیدن، عینی کردن و ارائه نتایج خلاقیت که به صورت عرضه مفهوم، تعریف قضیه یا پیشنهادی جدید (معمولاً در قالب مقاله علمی، طراحی محصول یا خدمتی جدید) ظهور می‌کند.
۱۳. پیوست فرهنگی: سند مشتمل بر مطالعات کارشناسی مبین پیش‌بینی پیامدهای فرهنگی و اعمال الزامات و استانداردهای مربوط در انواع طرح‌ها، تصمیم‌ها و اقدام‌های کلان اقتصادی، بهداشتی-درمانی، سیاسی، حقوقی-قضایی، اجتماعی و فرهنگی متناسب با مقتضیات و شرایط جامعه.
۱۴. کرسی نقد و نظریه‌پردازی: نشستی که برای ارزیابی یک نظریه، نوآوری، نقد و مناظره در حوزه‌های علوم به‌ویژه علوم انسانی و معارف اسلامی زیر نظر هیأت حمایت از کرسی‌های نظریه‌پردازی، نقد و مناظره و براساس ضوابط و مقررات آن هیأت در مراکز علمی برگزار می‌شود.

#### ماده ۱- فعالیت‌های فرهنگی، تربیتی و اجتماعی

مجموعه‌ای از فعالیت‌های عضو هیأت علمی که مؤید آمیختگی علم و اخلاق اسلامی و مبتنی بر تقویت و ترویج باورهای اعتقادی، مذهبی و ملی و مطابق با قانون اساسی و ارزش‌های انقلاب اسلامی است. این فعالیت‌ها عبارتند از:

جدول شماره ۱- امتیازهای قابل محاسبه از فعالیت‌های فرهنگی، تربیتی و اجتماعی اعضای هیأت علمی

«مؤسسه»

بند	موضوع	حداکثر امتیاز در واحد کار یا نیم‌سال	حداکثر امتیاز در هر موضوع	حداقل امتیاز لازم در هر دوره ارتقا
۱	تدوین کتاب، مقاله و تولید اثر بدیع و ارزنده هنری با رویکرد اسلامی در حوزه‌های فرهنگی، تربیتی و اجتماعی	تا ۴		
۲	تهیه و تدوین پیوست فرهنگی برای فعالیت‌ها و همکاری‌های مؤثر در اجرای امور فرهنگی براساس سیاست‌های کلی برنامه‌های پنج‌ساله توسعه و سیاست‌های شورای اسلامی شدن دانشگاه‌ها و مراکز آموزشی	تا ۳		
۳	مشاوره فرهنگی یا همکاری مؤثر با تشکل‌های قانونمند دانشجویان، اعضای هیأت علمی، طلاب و نهادهای فرهنگی فعال در مؤسسه یا حوزه علمیه به منظور ترویج فعالیت در حوزه فرهنگ	تا ۲		

بند	موضوع	حداکثر امتیاز در واحد کار یا نیم سال	حداکثر امتیاز در هر موضوع	حداقل امتیاز لازم در هر دوره ارتقا
۴	استاد مشاور فرهنگی با حکم معاون فرهنگی مؤسسه یا معاون فرهنگی بنیاد ملی نخبگان و تأیید مؤسسه محل خدمت	هر نیم سال تا ۰/۷	۵	
۵	مسئولیت‌پذیری در اصلاح و هدایت نگرش‌های مطلوب فرهنگی و مشارکت یا انجام فعالیت‌های فرهنگی، تربیتی و اجتماعی و یا عناوین مشابه برای کلیه اقسام دانشگاهی (دانشجویان، اساتدان و کارکنان) با کسب موافقت مؤسسه محل خدمت	۴ تا ۸	۸	
۶	استمرار در تقید و پایبندی به ارزش‌های دینی، فرهنگی، ملی، انقلابی و صداقت و امانت‌داری با تأیید کمیسیون تخصصی ذی‌ربط	-	۵	
۷	کسب جوایز فرهنگی (در زمینه ترویج فرهنگ ایشار و شهادت، مسئولیت‌های فرهنگی و ...)	هر مورد تا ۲	۸	
۸	طراحی و مشارکت فعالانه در برگزاری کرسی‌های آزاداندیشی، نقد و نظریه‌پردازی با تأیید مرجع ذی‌صلاح	۱ تا ۲	۶	
۹	شرکت در کارگاه‌های دانش‌افزایی و توانمندسازی اعضای هیأت علمی در زمینه‌های فرهنگی، تربیتی و اجتماعی با ارائه گواهی معتبر (ماده «۳» آئین‌نامه طرح دانش‌افزایی و توانمندسازی اعضای هیأت علمی مصوب جلسه ۱۷۴ شورای اسلامی شدن دانشگاه‌ها و مراکز آموزشی)	به ازای هر ۱۶ ساعت آموزش ۲ امتیاز	۱۰	

بند	موضوع	حداکثر امتیاز در واحد کار یا نیم سال	حداکثر امتیاز در هر موضوع	حداقل امتیاز لازم در هر دوره ارتقا
۱۰	برگزاری نمایشگاه آثار و کارگاه هنری با رویکرد فرهنگی - اسلامی ایرانی	۲ تا	۵	-
حداقل امتیاز لازم از بندهای ۱ الی ۱۰				
حداکثر امتیاز قابل قبول از بندهای ۱ الی ۱۰				

تبصره ۱: به منظور بررسی و تعیین امتیازهای فرهنگی، تربیتی و اجتماعی اعضای هیأت علمی، در هر مؤسسه کمیسیون فرهنگی با ترکیب زیر تشکیل می شود:

۱. رئیس مؤسسه به عنوان رئیس کمیسیون
۲. رئیس نهاد در مؤسسه (در مؤسسه های فاقد نهاد، نماینده نهاد استان)
۳. معاون فرهنگی یا دانشجویی - فرهنگی و یا عناوین مشابه به عنوان دبیر کمیسیون
۴. معاون آموزشی / پژوهشی حسب مورد در مؤسسه های آموزشی / پژوهشی
۵. یک نفر عضو هیأت علمی با حداقل مرتبه دانشیاری به انتخاب هیأت اجرایی جذب مؤسسه (در مؤسسه های فاقد هیأت اجرایی جذب، نماینده هیأت اجرایی جذب استان) و تأیید رئیس مؤسسه

تبصره ۲: اعضای کمیسیون در نخستین جلسه، آئین نامه داخلی را در چارچوب مقررات و ضوابط کلی وزارتین تدوین می کنند. آئین نامه شامل نحوه تشکیل جلسه ها، شیوه رأی گیری، تعیین حد نصاب اعضای حاضر برای تشکیل جلسه، رأی گیری و... است.

#### ماده ۲- فعالیت های آموزشی

مجموعه ای از فعالیت های اعضای هیأت علمی به منظور آموزش و تربیت دانشجویان و معطوف به حفظ و ارتقای کیفیت آموزش و انتقال مطلوب مفاهیم است. این فعالیت ها عبارتند از:

جدول شماره ۲-۱- امتیازهای قابل محاسبه از فعالیت های آموزشی اعضای هیأت علمی آموزشی مؤسسه های تحت نظارت وزارت علوم

بند	موضوع	حداکثر امتیاز در واحد کار یا نیم سال	حداکثر امتیاز در هر موضوع	حداقل امتیاز لازم در هر دوره ارتقا
۱	رعایت نظم و انضباط درسی و شئونات آموزشی امتیاز این بند در کمیته ای مرکب از هیأت رئیسه دانشکده متقاضی و مدیر گروه علمی ذی ربط با توجه به مواردی مانند: تخصیص اوقات موظف تدریس در امور آموزشی؛ رعایت تقویم مصوب آموزشی؛	۰/۷	۷	۵

بند	موضوع	حداکثر امتیاز در واحد کار یا نیم سال	حداکثر امتیاز در هر موضوع	حداقل امتیاز لازم در هر دوره ارتقا
	برنامه ریزی درسی و کاربرگ های ارزیابی دانشجویان از کیفیت تدریس و ... تعیین می شود.			
۲	<p><b>کیفیت تدریس</b></p> <p>کیفیت تدریس براساس میانگین امتیازدهی دانشجویان در کاربرگ های ارزیابی کیفیت تدریس متقاضی در چهار سال قبل از دوره ارتقا و ارزیابی گروه و دانشگاه (با شیوه مورد تأیید هیأت ممیزه) سنجیده می شود.</p> <p><b>تبصره:</b> برای اعضای هیأت علمی گروه معارف کاربرگ های ارزشیابی معاونت آموزشی و پژوهشی نهاد، ملاک ارزیابی است.</p> <p>امتیازهای قابل اعطا برحسب امتیازهای اخذ شده از نتایج ارزیابی به صورت زیر خواهد بود.</p> <p>۰ - تا ۱/۹۹ امتیاز برای نتایج ارزیابی مابین ۱۶ تا ۱۷/۹۹؛</p> <p>۲ - تا ۳/۹۹ امتیاز برای نتایج ارزیابی ما بین ۱۸ تا ۱۸/۹۹؛</p> <p>۴ - تا ۸ امتیاز برای نتایج ارزیابی مابین ۱۹ تا ۲۰.</p>	-	۸	کسب حداقل نمره ارزیابی برای دانشیاری و استادی به ترتیب ۱۶ و ۱۷ (از ۲۰)
۳	<p><b>کمیت تدریس</b></p> <p>۱. امتیاز کمیت تدریس برای هر واحد تدریس در دوره کاردانی ۰/۵، کارشناسی ۱ و کارشناسی ارشد یا دکتری حرفه ای ۱/۲۵ و دکتری یا دکتری تخصصی ۱/۵ است.</p> <p>۲. حداکثر تا ۲۰٪ امتیازهای این بند را می توان پس از کسب مجوز از مؤسسه محل خدمت با تدریس در سایر مؤسسه ها به دست آورد.</p> <p>۳. امتیاز تدریس در دوره های مشترک بین المللی، شعب دانشگاه در خارج از کشور یا دانشگاه های خارج از کشور با مجوز مؤسسه تا ۱/۲ برابر قابل افزایش است.</p> <p><b>تبصره:</b> اعضای هیأت علمی گروه معارف در چارچوب واحدهای مصوب گروه های معارف از امتیاز مربوط به این بند برخوردار می شوند.</p>	۵	۳۰	۱۵
۴	راهنمایی و سرپرستی پروژه کارشناسی در پایان دوره تحصیل	۰/۳ به ازای هر واحد	۵	-
	حداقل امتیاز لازم از بندهای ۱ تا ۴			۲۰
	حداکثر امتیاز قابل احتساب از بندهای ۱ تا ۴		۴۰	

تبصره: اعضای هیأت علمی دارای سمت‌های اجرایی که واحد موظف آنان صفر واحد تعیین شده است (مشاغل موضوع ماده «۷۹» آئین‌نامه استخدامی اعضای هیأت علمی)، در زمان تصدی مشاغل مربوطه از حداقل امتیاز کیفیت تدریس و حداکثر امتیاز کمیت تدریس بهره‌مند می‌شوند. امتیاز کمیت تدریس سایر مشاغل دارای کسر واحد موظف به صورت کامل و کیفیت تدریس آنان براساس واحد موظف تعیین شده محاسبه می‌شود.

جدول شماره ۲-۲- امتیازهای قابل محاسبه از فعالیت‌های آموزشی اعضای هیأت علمی پژوهشی مؤسسه‌های تحت نظارت وزارت علوم

بند	موضوع	حداکثر امتیاز در واحد کار یا نیم سال	حداکثر امتیاز در هر موضوع	حداقل امتیاز لازم در هر دوره ارتقا
۱	کیفیت تدریس کیفیت تدریس براساس میانگین امتیازدهی دانشجویان در کاربرگ‌های ارزیابی کیفیت تدریس متقاضی در چهار سال قبل از دوره ارتقا و ارزیابی گروه و دانشگاه (با شیوه مورد تأیید هیأت ممیزه) سنجیده می‌شود. امتیازهای قابل اعطا بر حسب امتیازهای اخذشده از نتایج ارزیابی به صورت زیر خواهد بود: ۰- تا ۱/۹۹ امتیاز برای نتایج ارزیابی مابین ۱۶ تا ۱۷/۹۹؛ ۲- تا ۳/۹۹ امتیاز برای نتایج ارزیابی ما بین ۱۸ تا ۱۸/۹۹؛ ۴- تا ۸ امتیاز برای نتایج ارزیابی مابین ۱۹ تا ۲۰.	-	۸	-
۲	کمیت تدریس ۱- امتیاز کمیت تدریس برای هر واحد تدریس در دوره کاردانی ۰/۵، کارشناسی ۱ و کارشناسی ارشد یا دکتری حرفه‌ای ۱/۲۵ و دکتری یا دکتری تخصصی ۱/۵ است. ۲- حداکثر تا ۲۰٪ امتیازهای این بند را می‌توان پس از کسب مجوز از مؤسسه محل خدمت با تدریس در سایر مؤسسه‌ها به دست آورد. ۳- تدریس در دوره‌های مشترک بین‌المللی، شعب دانشگاه در خارج کشور یا دانشگاه‌های خارج از کشور یا مجوز مؤسسه تا ۱/۲ برابر قابل افزایش است.	۳	۱۵	
۳	راهنمایی و سرپرستی پروژه کارشناسی در پایان دوره تحصیل	۰/۳ به ازای هر واحد	۵	
حداقل امتیاز لازم از بندهای ۱ تا ۳				
حداکثر امتیاز قابل احتساب از بندهای ۱ تا ۳				
			۲۰	





باسمه تعالی  
جمهوری اسلامی ایران  
شورای عالی انقلاب فرهنگی

شماره: .....  
تاریخ: .....  
پست: .....

تبصره: احتساب امتیاز مربوط به ماده «۲» صرفاً با تأییدیه مؤسسه متبوع عضو هیأت علمی و به شرط اخذ حداقل امتیاز کیفیت تدریس مندرج در بند ۲-۲ جدول شماره ۲-۱ امکان پذیر است.

جدول شماره ۲-۳- امتیازهای قابل محاسبه از فعالیت‌های آموزشی  
اعضای هیأت علمی آموزشی مؤسسه‌های تحت نظارت وزارت بهداشت

بند	موضوع	حداکثر امتیاز در واحد کار یا نیم سال	حداکثر امتیاز در هر موضوع	حداقل امتیاز لازم در هر دوره ارتقا
۱	رعایت نظم و انضباط درسی و شئونات آموزشی (تخصیص اوقات موظف تدریس در امور آموزشی و رعایت تقویم مصوب آموزشی و برنامه‌ریزی درسی و ... مؤسسه) کمیته ارزشیابی در دانشکده مربوطه تشکیل و بر مبنای چک‌لیست‌های طراحی شده متناسب با زمینه فعالیت فرد (علوم پایه، بالینی)، ارزشیابی انجام می‌شود. فرآیند و نحوه عملکرد این کمیته به تصویب هیأت ممیزه دانشگاه / مرکزی می‌رسد.	۲	۲۰	۱۵ امتیاز در کل دوره (حداقل سالیانه ۲/۵ امتیاز)
۲	کیفیت تدریس کیفیت عملکرد آموزشی اعضای هیأت علمی باید در حیطه‌های مختلف فعالیت آموزشی یک عضو هیأت علمی (متناسب با رشته کاری فرد و رسالت و اهداف دانشگاه محل فعالیت) مورد ارزیابی قرار گیرد. این فعالیت‌ها می‌تواند در زمینه آموزش دوره‌های کاردانی، کارشناسی، دکترای عمومی، تخصصی و تحصیلات تکمیلی یا آموزش مداوم باشد. هر چند فعالیت‌های آموزشی اعضای هیأت علمی بسیار متنوع می‌باشد اما رئوس آن‌ها شامل موارد زیر می‌باشد: <ul style="list-style-type: none"> <li>آموزش نظری</li> <li>کار در آزمایشگاه</li> <li>کار در گروه‌های کوچک (بالینی و غیربالینی)</li> <li>آموزش بالینی (سرپایی، بستری، اتاق عمل و فیلد)</li> <li>مشارکت در گزارش صبحگاهی</li> <li>مشارکت در کنفرانس‌های آموزشی</li> <li>راهنمایی تحصیلی یا مشاوره دانشجویی</li> <li>طراحی و بازنگری طرح درس</li> </ul>	-	۲۰	استاد یاری: ۱۵ دانشیاری: ۱۶ استادی: ۱۷

بند	موضوع	حداکثر امتیاز در واحد کار یا نیم سال	حداکثر امتیاز در هر موضوع	حداقل امتیاز لازم در هر دوره ارتقا
ادامه ۲	<ul style="list-style-type: none"> <li>همکاری در برگزاری آزمون‌ها و ارزیابی‌های انجام شده از رده‌های مختلف آموزشی</li> <li>تهیه مواد آموزشی و کمک آموزشی برای ارائه دروس مربوطه</li> <li>مشارکت در برنامه‌های توانمندسازی اعضای هیأت علمی</li> <li>مشارکت در آموزش مداوم گروه‌های مشمول امتیاز کیفیت عملکرد آموزشی تا ۲۰ می‌باشد.</li> </ul> <p>ارزیابی این فعالیت‌ها و سایر فعالیت‌های آموزشی که ذکر نشده‌اند باید با رعایت اصول علمی ارزشیابی صورت گیرد.</p> <p>لازم است ارزشیابی‌ها به صورت مستمر و با استفاده از روش‌های ارزیابی مختلف که دارای پایایی و روایی لازم باشد، صورت گیرد و در آن دیدگاه‌های دست‌اندرکاران مختلف لحاظ شود.</p> <p>ارزیابی کیفیت عملکرد آموزشی براساس دستورالعملی که با رعایت مفاد این آئین‌نامه توسط معاونت آموزشی وزارت بهداشت تهیه و ابلاغ می‌شود، انجام می‌گیرد.</p> <p>تبصره ۱: برای محاسبه نمره ارزشیابی کیفیت تدریس، میانگین نمره‌های کل زمان توقف در هر مرتبه علمی لحاظ می‌شود.</p> <p>تبصره ۲: برای اعضای هیأت علمی گروه معارف کاربرگ‌های ارزشیابی معاونت آموزشی و پژوهشی نهاد، ملاک ارزیابی است.</p>			
۳	<p>کمیت تدریس</p> <p>امتیاز تدریس هر واحد نظری یا معادل آن، در مقاطع کاردانی و کارشناسی یک دوم (۰/۵)، در مقاطع دکترای حرفه‌ای و کارشناسی ارشد (۰/۷۵) و در مقاطع دکترای تخصصی (Ph.D)، تخصص و فوق تخصص، ۱ است.</p> <p>تبصره ۱: اگر عضو هیأت علمی در یک نیم سال تحصیلی یک درس را در چند کلاس به طور مکرر تدریس نماید، امتیاز کسب‌شده برای اولین کلاس با ضریب یک و برای</p>	۶	۵۰	<p>استادیاری: ۳۵</p> <p>دانشیاری: ۳۰</p> <p>استادی: ۲۰</p>

بند	موضوع	حداکثر امتیاز در واحد کار یا نیم سال	حداکثر امتیاز در هر موضوع	حداقل امتیاز لازم در هر دوره ارتقا
ادامه ۳	<p>کلاس‌های تکراری با ضریب یک دوم (۰/۵) منظور خواهد شد.</p> <p>تبصره ۲: تدریس هر درس که برای اولین بار توسط عضو هیأت علمی ارائه می‌شود با ضریب یک و نیم (۱/۵) محاسبه می‌شود.</p> <p>تبصره ۳: اگر چند مدرس یک درس را به طور مشترک تدریس نمایند، امتیاز آن درس بین ایشان به میزان مشارکت در تدریس تقسیم می‌شود، مگر آن که تمام مدرسین در طول برنامه آموزشی حضور فعال داشته باشند، مانند آموزش کارگاهی یا آموزش در گروه‌های کوچک که در این صورت امتیاز کامل برای همه منظور می‌شود.</p> <p>تبصره ۴: حداقل ۳۰ تا ۵۰٪ امتیازهای کسب شده از تدریس دروس بالینی، بسته به گروه آموزشی با تشخیص دانشکده مربوطه، باید از آموزش سرپایی (در درمانگاه‌ها و عرصه‌های آموزش جامعه‌نگر) کسب شود. در صورتی که فرد نتواند امتیاز مورد نظر از آموزش سرپایی را کسب نماید حداکثر ۷۰٪ از امتیازهای سایر فعالیت‌های آموزشی برای وی منظور خواهد شد.</p> <p>تبصره ۵: به دروسی که براساس موافقت دانشگاه مربوطه حق‌التدریس پرداخت می‌شود امتیازی معادل نصف امتیاز تدریس موظف تعلق می‌گیرد. ولی مجموع امتیازهای کسب شده از دروس موظف و حق‌التدریسی در هر نیم سال تحصیلی از ۶ امتیاز بیشتر نخواهد شد، مشروط به این که حداقل دوسوم امتیاز از تدریس موظف کسب شود.</p> <p>تبصره ۶: اعضای هیأت علمی گروه معارف در چارچوب واحدهای مصوب گروه‌های معارف از امتیاز مربوط به این بند برخوردار می‌شوند.</p>			
۴	<p>راهنمایی پایان‌نامه‌های دوره‌های بالاتر از کارشناسی که به نتیجه کامل رسیده باشد برحسب نوع و کیفیت کار دارای امتیازهایی به شرح زیر می‌باشد:</p>	-	۴۰	<p>دانشیاری: ۱۰ استادی: ۱۵</p>

بند	موضوع	حداکثر امتیاز در واحد کار یا نیم سال	حداکثر امتیاز در هر موضوع	حداقل امتیاز لازم در هر دوره ارتقا
ادامه ۴	هر پایان نامه دکترای عمومی پزشکی و دندانپزشکی تا ۳ امتیاز، هر پایان نامه دوره کارشناسی ارشد، داروسازی و MPH تا ۳/۵ امتیاز، هر پایان نامه دوره های تخصصی و فوق تخصصی ۴ امتیاز و هر پایان نامه دکترای تخصصی (Ph.D) تا ۸ امتیاز. برای راهنمایی پایان نامه مقاطع کارشناسی (به شرط پیش بینی پایان نامه در کوریکولوم رشته مربوطه) تا یک امتیاز، پایان نامه فلوشیپ (به شرط پیش بینی پایان نامه در کوریکولوم رشته مربوطه) تا ۳ امتیاز تبصره: به استاد راهنما (یا راهنماها) امتیاز کامل و به هر کدام از استادان مشاور پایان نامه های مذکور در این بند، معادل ۳۰٪ امتیاز استاد راهنما تعلق می گیرد.			
۵	برخی سورداری از برجستگی یا شاخص بودن در امر آموزش (نظیر دریافت لوح تقدیر، کسب امتیازهای برتر در ارزشیابی کیفیت تدریس، رتبه در جشنواره آموزشی شهید مطهری و سایر موارد مشابه) به تشخیص هیأت ممیزه	۱	۲	-
	۱. در سطح مؤسسه/ دانشکده با تأیید رئیس مؤسسه/دانشکده	۲	۴	-
	۲. در سطح دانشگاه با تأیید معاون آموزشی دانشگاه	۲	۴	-
	۳. در سطح ملی و بین المللی با تأیید معاون آموزشی وزارت متبوع	۴	۸	-



باسمه تعالی  
جمهوری اسلامی ایران  
شورای عالی انقلاب فرهنگی

شماره: .....  
تاریخ: .....  
پست: .....

بند	موضوع	حداکثر امتیاز در واحد کار یا نیم سال	حداکثر امتیاز در هر موضوع	حداقل امتیاز لازم در هر دوره ارتقا
۶	<p>دانش پژوهی آموزشی برای به کارگیری روش‌های نوین در برنامه‌ریزی، پیاده‌سازی و ارزیابی فعالیت‌های آموزشی با ارائه مستندات آن، امتیازهایی به شرح بندهای یک تا شش منظور می‌شود:</p> <p>هر فعالیت دانش پژوهی براساس اصول علمی ارزشیابی دانش پژوهی و رعایت معیارهای شش‌گانه گلاسیک (Glassik) به شرح زیر مورد بررسی و ارزشیابی قرار می‌گیرد:</p> <ul style="list-style-type: none"> <li>- اهداف مشخص</li> <li>- آماده‌سازی کافی</li> <li>- استفاده از روش‌های مناسب</li> <li>- ارائه نتایج مهم</li> <li>- معرفی مؤثر برنامه</li> <li>- برخورد نقادانه</li> </ul> <p>تبصره ۱: رعایت چهار معیار اول، شرط لازم برای کسب امتیاز از هر یک از فعالیت‌های مندرج در این بند است که در این صورت فعالیت دانشورانه (Education Scholarly) محسوب می‌شود. در صورت تحقق تمامی ۶ معیار گلاسیک در یک فعالیت، آن فعالیت مصداق دانش پژوهی آموزشی (Education Scholarship) است و امتیاز آن می‌تواند در ماده ۳ (حداکثر تا ۵۰٪ امتیاز لازم اعم از شرطی و غیر شرطی) لحاظ شود.</p> <p>تبصره ۲: جزییات ارزشیابی و امتیازدهی فعالیت‌های دانش پژوهی آموزشی براساس دستورالعمل مصوب معاونت آموزشی وزارت بهداشت صورت می‌گیرد.</p> <p>تبصره ۳: چنانچه در هر یک از موضوعات این بند، ۱۰ نفر یا بیشتر مشارکت داشته باشند، امتیاز پس از اعمال ضریب دو، طبق جدول ضرایب تقسیم خواهد شد.</p>	-	۴۰	-

بند	موضوع	حداکثر امتیاز در واحد کار یا نیم سال	حداکثر امتیاز در هر موضوع	حداقل امتیاز لازم در هر دوره ارتقا
ادامه ۶	۱. تدوین و بازنگری برنامه‌های آموزشی الف) مشارکت در برنامه‌ریزی درسی و یا بازنگری یک رشته مقطع (به شرط تصویب برنامه در سطح دانشگاه یا وزارت بهداشت): از ۵ تا ۱۵ امتیاز ب) مشارکت در برنامه‌ریزی درسی و یا بازنگری یک دوره آموزشی یا درس جدید: از ۰/۵ تا ۵ امتیاز ج) طراحی و اجرای برنامه‌های آموزش مداوم، آموزش اساتید و آموزش ضمن خدمت کارکنان حوزه سلامت: از ۰/۵ تا ۵ امتیاز تبصره: امتیاز بر حسب سطح کار، محل تصویب آن (دانشگاهی / کشوری) و حجم کار (بر حسب ساعت، واحد درسی یا رشته) متفاوت خواهد بود.	-	۱۵	-
	۲. ارزشیابی الف) طراحی و اجرای روش‌های نوین ارزشیابی دانشجویی: از ۰/۲ تا ۵ امتیاز ب) طراحی و اجرای ابزارها، روش‌ها و فرآیند ارزشیابی استاد: از ۰/۲ تا ۵ امتیاز ج) مشارکت در طراحی و انجام ارزشیابی برنامه مانند ارزشیابی درونی و بیرونی گروه‌ها و برنامه‌ها، تدوین استانداردها و شاخص‌های اعتباربخشی، ارزشیابی برنامه و مؤسسه براساس این استانداردها و ارزشیابی آزمون‌ها از ۱ تا ۱۰ امتیاز تبصره: امتیاز بر حسب سطح کار (کشوری / دانشگاهی) و سطح نوآوری و حجم کار (ساعات صرف شده) متفاوت خواهد بود.	-	۱۰	-
	۳. یاددهی - یادگیری الف) طراحی و اجرای یک روش نوین تدریس: از ۱ تا ۴ امتیاز ب) به کارگیری روش‌های جدید تدریس در عرصه‌های گوناگون: از ۱ تا ۲ امتیاز تبصره: امتیاز بر حسب سطح نوآوری (برای اولین بار در جهان، کشور و دانشگاه) و حجم کار (یک جلسه، یک نیم سال و تعداد فراگیران) متفاوت خواهد بود.	-	۸	-



باسمه تعالی  
جمهوری اسلامی ایران  
شورای عالی انقلاب فرهنگی

شماره: .....  
تاریخ: .....  
پوست: .....

بند	موضوع	حداکثر امتیاز در واحد کار یا نیم سال	حداکثر امتیاز در هر موضوع	حداقل امتیاز لازم در هر دوره ارتقا
ادامه ۶	۴. مشارکت در طراحی و تولید محصولات آموزشی  الف) وسایل آموزشی: از یک تا ۷ امتیاز ب) لوح فشرده آموزشی با رعایت ساختار علمی: از یک تا ۷ امتیاز ج) راهنمای مطالعه (Study Guide) از یک تا ۵ امتیاز د) سایر محصولات به تشخیص کمیته دانش پژوهی: از یک تا ۷ امتیاز  تبصره: امتیاز برحسب میزان فراگیر بودن محصول (محدود به دانشگاه یا امکان انتشار یا تولید در سطح ملی)، سطح نوآوری (اولین بار در جهان، کشور و دانشگاه)، و نقش آن در خودکفایی ملی متفاوت خواهد بود.	-	-	-
	۵. مدیریت و رهبری آموزشی  الف) مشارکت در طراحی و عملیاتی ساختن فرآیندها، مقررات، آئین‌نامه‌ها و دستورالعمل‌های آموزشی که در جهت ارتقای کیفیت آموزش و خدمات آموزشی باشد: از ۰/۲ تا ۵ امتیاز  ب) مشارکت در تدوین برنامه‌های دراز مدت و کلیدی دارای اولویت به تشخیص هیأت ممیزه دانشگاه (مانند برنامه راهبردی آموزش دانشگاه، نقشه علمی، آمایش سرزمین): از ۰/۵ تا ۱۰ امتیاز  تبصره: امتیاز بر حسب سطح کار و محل تصویب (کشوری، دانشگاهی) و حجم کار (بر حسب ساعت) و نوع کار (دستورالعمل کوتاه یا یک برنامه جامع مانند آمایش سرزمین) متفاوت خواهد بود.	-	۱۰	

بند	موضوع	حداکثر امتیاز در واحد کار یا نیم سال	حداکثر امتیاز در هر موضوع	حداقل امتیاز لازم در هر دوره ارتقا
ادامه ۶	۶. یادگیری الکترونیکی مشارکت در طراحی سیستم آموزش الکترونیک و اجرای آن در سطح دانشگاه شامل آماده سازی محتوای الکترونیک، طراحی آزمون الکترونیک، هدایت کلاس های مجازی و سایر موارد مرتبط با آموزش مجازی و الکترونیک: از ۰/۵ تا ۸ امتیاز برای هر مورد فعالیت تبصره: امتیاز برحسب سطح کاربرد (کشور/ دانشگاه/ دانشکده) و همچنین نوع برنامه (واحد رسمی دانشگاهی، توانمندسازی استاد، بازآموزی) و میزان فعالیت (ساعت یا واحد درسی) متفاوت خواهد بود.	-	-	-
حداقل امتیاز لازم از بندهای ۱ الی ۶				
مطابق جداول شماره ۶ ذی ربط				
حداکثر امتیاز قابل احتساب از بندهای ۱ الی ۶				
۱۸۴				

تبصره ۱: کسب امتیازهای ماده ۲ برای مشاغل موضوع ماده ۴۴ آئین نامه استخدامی هیأت علمی در زمان تصدی مشاغل مذکور الزامی نیست. در صورت انتصاب به سایر مشاغل (با حکم هریک از وزیران)، کسب امتیاز این ماده در دوره تصدی، فقط در حد موظف آموزشی فرد لازم است.

تبصره ۲: به منظور تسهیل ارتقای مرتبه اعضای هیأت علمی سرآمد در آموزش شاغل در مؤسسه های وابسته به وزارت بهداشت و قردادانی از اعضای هیأت علمی آموزشی دانشگاه که تمام همت خود را مصروف آموزش نموده و خدمات برجسته و منحصر به فردی در حیطه آموزشی ارائه کرده اند و به عنوان الگوی رفتاری و حرفه ای برای سایر اعضای هیأت علمی و دانشجویان شناخته می شوند، توصیه می شود هیأت ممیزه/ کمیته منتخب دانشگاه نسبت به شناسایی افراد واجد شرایط اقدام و پس از بررسی پرونده و سوابق ایشان، به شرط احراز کلیه شرایط زیر (به عنوان شروط لازم) مراتب را جهت طرح و تأیید نهایی در هیأت ممیزه مرکزی به معاونت آموزشی وزارت منعکس نماید. در ضمن دانشگاه در هر سال می تواند حداکثر ۲٪ از متقاضیان را از این مسیر به مرتبه بعدی ارتقا دهد.





باسمه تعالی  
جمهوری اسلامی ایران  
شورای عالی انقلاب فرهنگی

شماره: .....  
تاریخ: .....  
پوست: .....

شرایط:

- ۱) حداقل ۶ سال فعالیت آموزشی مستمر و تمام وقت در مرتبه فعلی (استادیار یا دانشیار)
- ۲) کسب نمره ارزشیابی کیفیت تدریس ۱۹ یا بیشتر، حداقل در دو سوم مدت توقف در مرتبه فعلی
- ۳) کسب حداقل ۶۰ امتیاز از بند ۳ ماده ۲ (کمیت تدریس) این آئین نامه
- ۴) کسب حداقل ۴۰ امتیاز از بند ۴ ماده ۲ (راهنمایی پایان نامه) این آئین نامه
- ۵) کسب مجموع ۱۸۰ امتیاز از ماده ۲ و یا ۲۲۰ امتیاز از مجموع مواد یک تا چهار این آئین نامه (بدون در نظر گرفتن سقف امتیاز برای هر یک از فعالیتها)
- ۶) کسب رأی موافق حداقل سه چهارم اعضای هیأت ممیزه دانشگاه در خصوص سرآمدی در آموزش

جدول شماره ۲-۴- امتیازهای قابل محاسبه از فعالیت های آموزشی  
اعضای هیأت علمی پژوهشی مؤسسه های تحت نظارت وزارت بهداشت

بند	موضوع	حداکثر امتیاز در واحد کار یا نیم سال	حداکثر امتیاز در هر موضوع	حداقل امتیاز لازم در هر دوره ارتقا
۱	<p>کیفیت تدریس</p> <p>کیفیت عملکرد آموزشی اعضای هیأت علمی باید در حیطه های مختلف فعالیت آموزشی یک عضو هیأت علمی (متناسب با رشته کاری فرد و رسالت و اهداف دانشگاه محل فعالیت) مورد ارزیابی قرار گیرد.</p> <p>این فعالیت ها می تواند در زمینه آموزش دوره های کاردانی، کارشناسی، دکترای عمومی، تخصصی و تحصیلات تکمیلی یا آموزش مداوم باشد.</p> <p>هر چند فعالیت های آموزشی اعضای هیأت علمی بسیار متنوع می باشند اما رئوس آنها شامل موارد زیر می باشند:</p> <ul style="list-style-type: none"> <li>• آموزش نظری</li> <li>• کار در آزمایشگاه</li> <li>• کار در گروه های کوچک (بالینی و غیربالینی)</li> <li>• آموزش بالینی (سرپایی، بستری، اتاق عمل و فیلد)</li> <li>• مشارکت در گزارش صبحگاهی</li> <li>• مشارکت در کنفرانس های آموزشی</li> <li>• راهنمایی تحصیلی یا مشاوره دانشجویی</li> <li>• طراحی و بازنگری طرح درس</li> </ul>	-	۲۰	<p>استادیاری: ۱۵</p> <p>دانشیاری: ۱۶</p> <p>استادی: ۱۷</p>

بند	موضوع	حداکثر امتیاز در واحد کار یا نیم سال	حداکثر امتیاز در هر موضوع	حداقل امتیاز لازم در هر دوره ارتقا
ادامه ۱	<ul style="list-style-type: none"> <li>همکاری در برگزاری آزمون‌ها و ارزیابی‌های انجام شده از رده‌های مختلف آموزشی</li> <li>تهیه مواد آموزشی و کمک آموزشی برای ارائه دروس مربوطه</li> <li>مشارکت در برنامه‌های توانمندسازی اعضای هیأت علمی</li> <li>مشارکت در آموزش مداوم گروه‌های مشمول امتیاز کیفیت عملکرد آموزشی تا ۲۰ امتیاز می‌باشد.</li> </ul> <p>ارزیابی این فعالیت‌ها و سایر فعالیت‌های آموزشی که ذکر نشده‌اند باید با رعایت اصول علمی ارزشیابی صورت گیرد.</p> <p>لازم است ارزشیابی‌ها به صورت مستمر و با استفاده از روش‌های ارزیابی مختلف که دارای پایایی و روایی لازم باشد، صورت گیرد و در آن دیدگاه‌های دست‌اندرکاران مختلف لحاظ شود.</p> <p>ارزیابی کیفیت عملکرد آموزشی براساس دستورالعملی که با رعایت مفاد این آئین‌نامه توسط معاونت آموزشی وزارت بهداشت تهیه و ابلاغ می‌شود، انجام می‌گیرد.</p> <p>تبصره: برای محاسبه نمره ارزشیابی کیفیت تدریس، میانگین نمره‌های کل زمان توقف در هر مرتبه علمی لحاظ می‌شود.</p>			
۲	<p>کمیت تدریس</p> <p>امتیاز تدریس هر واحد نظری یا معادل آن، در مقاطع کاردانی و کارشناسی یک دوم (۰/۵)، در مقاطع دکترای حرفه‌ای و کارشناسی ارشد ۰/۷۵ و در مقاطع دکترای تخصصی (Ph.D)، تخصص و فوق تخصص، یک است.</p> <p>تبصره ۱: اگر عضو هیأت علمی در یک نیم سال تحصیلی یک درس را در چند کلاس به‌طور مکرر تدریس نماید، امتیاز کسب شده برای اولین کلاس با ضریب یک و برای کلاس‌های تکراری با ضریب یک دوم (۰/۵) منظور خواهد شد.</p> <p>تبصره ۲: تدریس هر درس که برای اولین بار</p>	۱/۵	۱۵	۵

بند	موضوع	حداکثر امتیاز در واحد کار یا نیم سال	حداکثر امتیاز در هر موضوع	حداقل امتیاز لازم در هر دوره ارتقا
ادامه ۲	توسط عضو هیأت علمی ارائه می شود با ضریب یک و نیم (۱/۵) محاسبه می شود. تبصره ۳: اگر چند مدرس یک درس را به طور مشترک تدریس نمایند، امتیاز آن درس بین ایشان به میزان مشارکت در تدریس تقسیم می شود، مگر آن که تمام مدرسین در طول برنامه آموزشی حضور فعال داشته باشند، مانند آموزش کارگاهی یا آموزش در گروه های کوچک که در این صورت امتیاز کامل برای همه منظور می شود. تبصره ۴: حداقل ۳۰ تا ۵۰٪ امتیازهای کسب شده از تدریس دروس بالینی، بسته به گروه آموزشی با تشخیص دانشکده مربوطه، باید از آموزش سرپایی (در درمانگاه ها و عرصه های آموزش جامعه نگر) کسب شود. در صورتی که فرد نتواند امتیاز مورد نظر از آموزش سرپایی را کسب نماید حداکثر ۷۰٪ از امتیازهای سایر فعالیت های آموزشی برای وی منظور خواهد شد. تبصره ۵: به دروسی که براساس موافقت دانشگاه مربوطه حق التدریس پرداخت می شود، امتیازی معادل نصف امتیاز تدریس موظف تعلق می گیرد. ولی مجموع امتیازهای کسب شده از دروس موظف و حق التدریسی در هر نیم سال تحصیلی از ۱/۵ امتیاز بیشتر نخواهد شد مشروط به این که حداقل دو سوم امتیاز از تدریس موظف کسب شود.			
۳	راهنمایی پایان نامه های دوره های بالاتر از کارشناسی که به نتیجه کامل رسیده باشد برحسب نوع و کیفیت کار دارای امتیازهایی به شرح زیر می باشد: هر پایان نامه دکترای عمومی پزشکی و دندانپزشکی تا ۳ امتیاز، هر پایان نامه دوره کارشناسی ارشد، داروسازی و MPH تا ۳/۵ امتیاز، هر پایان نامه دوره های تخصصی و فوق تخصصی ۴ امتیاز و هر پایان نامه دکترای تخصصی (Ph.D) تا ۸ امتیاز، برای راهنمایی پایان نامه مقاطع کارشناسی (به شرط پیش بینی پایان نامه در کوریکولوم رشته مربوطه) تا	-	۴۰	دانشیاری: ۱۰ استادی: ۱۵





باسمه تعالی  
جمهوری اسلامی ایران  
شورای عالی انقلاب فرهنگی

شماره: .....  
تاریخ: .....  
پست: .....

بند	موضوع	حداکثر امتیاز در واحد کار یا نیم سال	حداکثر امتیاز در هر موضوع	حداقل امتیاز لازم در هر دوره ارتقا
۳ ادامه	یک امتیاز، پایان نامه فلوشیپ (به شرط پیش‌بینی پایان نامه در کوریکولوم رشته مربوطه) تا ۳ امتیاز تبصره: به استاد راهنما (یا راهنماها) امتیاز کامل و به هر کدام از استادان مشاور پایان‌نامه‌های مذکور در این بند، معادل ۳۰٪ امتیاز استاد راهنما تعلق می‌گیرد.			
۴	اهتمام ورزیدن در پرورش محقق: تعمیق روح خودباوری دانشجویان در امر پژوهش و پیشبرد شبکه تحقیقات در سطح ملی و بین‌المللی با تأیید معاون پژوهشی وزارت بهداشت تبصره: شیوه‌نامه مربوطه توسط وزارت بهداشت تهیه و ابلاغ می‌شود.	۵ تا	۱۵	-
۵	انتقال دانش یا فناوری در قالب کارگاه‌ها و دوره‌های کوتاه‌مدت آموزشی و پژوهشی با تأیید معاون پژوهشی مؤسسه	هر دوره ۸ ساعته ۰/۵ امتیاز	۱۰	۵
حداقل امتیاز لازم از بندهای ۱ تا ۶				
مطابق جداول شماره ۶ ذی‌ربط				
حداکثر امتیاز قابل احتساب از بندهای ۱ تا ۶				
۱۰۰				

تبصره: کسب امتیازهای ماده ۲ برای مشاغل موضوع ماده ۴۴ آئین‌نامه استخدامی هیات علمی در زمان تصدی مشاغل مذکور الزامی نیست. در صورت انتصاب به سایر مشاغل (با حکم هریک از وزیران)، کسب امتیاز این ماده در دوره تصدی، فقط در حد موظف آموزشی فرد لازم است.

ماده ۳- فعالیت‌های پژوهشی، فناوری

مجموعه‌ای از فعالیت‌های عضو هیات علمی است که ضمن هدفمند بودن، قابلیت کشف و توسعه حقایق و به‌کارگیری یافته‌های علمی را دارد و با هدف رفع نیاز جامعه، توسعه مرزهای دانش و بسط فناوری‌های برخوردار از اولویت، در کشور است. این فعالیت‌ها عبارتند از:

جدول شماره ۳-۱- امتیازهای قابل محاسبه از فعالیت‌های پژوهشی، فناوری  
اعضای هیأت علمی آموزشی «مؤسسه»

بند	موضوع	حداکثر امتیاز در واحد کار یا نیم‌سال	حداکثر امتیاز در هر موضوع	حداقل امتیاز لازم در هر دوره ارتقا
۱	مقاله علمی-پژوهشی منتشرشده در نشریه‌های علمی-پژوهشی معتبر داخلی و خارجی ۱. فهرست نشریه‌های داخلی با اعتبار علمی-پژوهشی را کمیسیون نشریات وزارتین و شورای عالی حوزه‌های علمیه به صورت ادواری منتشر می‌کند. ۲. نشریه‌های خارجی معتبر را معاونت پژوهشی و فناوری وزارتین تعیین می‌کند. ۳. حداکثر دو مقاله با گواهی پذیرش قطعی در هر مرتبه ارتقا مورد قبول است. ۴. نسخه در نوبت چاپ مقاله، مشروط به درج DOI به‌منابه مقاله چاپ شده است. ۵. حداکثر ۴۰٪ امتیاز کسب شده از این بند می‌تواند از مقاله‌های پذیرفته یا چاپ شده در نشریه‌های مؤسسه محل خدمت متقاضی در زمان چاپ مقاله، یا نشریه‌هایی باشد که متقاضی در زمان چاپ مقاله مدیر مسئول، سردبیر یا عضو هیأت تحریریه آنها بوده است. ۶. امتیاز حداکثر دو مقاله مستخرج از هر طرح (منجر به تولید سندی ملی) در حداقل امتیازهای این بند محاسبه می‌شود، هرچند به همه مقاله‌ها امتیاز تعلق می‌گیرد. ۷. حداقل ۷۰٪ امتیاز مقاله‌ها، باید مستقیماً در ارتباط با تخصص (رشته تحصیلی / گروه آموزشی) متقاضی باشد. ۸. مقاله‌های با همپوشانی کمتر از ۳۰٪، مقاله مستقل تلقی می‌شوند و به مقاله‌های با همپوشانی بیشتر از ۷۰٪ امتیازی تعلق نمی‌گیرد. امتیاز تعلق گرفته به مقاله‌های با همپوشانی ۳۰ تا ۷۰٪ به نسبت میزان همپوشانی خواهد بود. در هر حال، مقاله نباید منجر به چاپ نتایج انتشار یافته شود.	۷ تا		مطابق با جداول شماره ۶ ذی‌ربط

بند	موضوع	حداکثر امتیاز در واحد کار یا نیم سال	حداکثر امتیاز در هر موضوع	حداقل امتیاز لازم در هر دوره ارتقا
ادامه ۱	<p>۹. متقاضی ارتقا به مراتب دانشیاری و استادی باید حداقل به ترتیب سه و پنج مقاله با شرایط مندرج در شیوه نامه اجرایی این آئین نامه، ارائه دهد.</p> <p>۱۰. چاپ حداقل یک مقاله به زبان فارسی در هر مرتبه ارتقا الزامی است.</p> <p>۱۱. امتیاز مقاله مستخرج از طرح های پژوهشی محرمانه که امکان چاپ و انتشار آنان به واسطه محرمانه بودن ممکن نیست با تأیید کمیته ممیزی منتخب وزارتین متبوع حسب مورد، تا ۱/۲ برابر قابل افزایش است.</p> <p>۱۲. امتیاز مقاله مشترک با اعضای هیأت علمی مراکز معتبر علمی خارج از کشور که برگرفته از طرح تحقیقاتی مشترک، فرصت مطالعاتی متقاضی / دانشجویی تحت راهنمایی متقاضی و دانشجویی مشترک باشد، تا ۱/۲ برابر قابل افزایش است.</p> <p>۱۳. امتیاز مقاله پراستناد و داغ با تأیید هیأت ممیزه تا ۱/۵ برابر قابل افزایش است.</p> <p>۱۴. امتیاز مقاله مستخرج از برنامه مصوب تحقیقاتی جهت دار عضو هیأت علمی که حداقل ۵۰٪ آن برنامه معطوف به رفع مشکلات کشور باشد، تا ۱/۵ برابر قابل افزایش است.</p> <p>۱۵. امتیاز مقاله چاپ شده در نشریه های Nature و Science تا دو برابر قابل افزایش است. سایر امتیازهای این نوع مقاله در شیوه نامه اجرایی این آئین نامه تعیین می شود.</p>			
تبصره: تعریف و شیوه امتیازدهی به انواع مقاله ها و نحوه اعمال ضریب تأثیر مجله در امتیاز مقاله ها، در شیوه نامه اجرایی این آئین نامه تعیین و اعلام می شود.				

بند	موضوع	حداکثر امتیاز در واحد کار یا نیم سال	حداکثر امتیاز در هر موضوع	حداقل امتیاز لازم در هر دوره ارتقا
۲	مقاله علمی - مروری منتشر شده در نشریه‌های معتبر	تا ۷	۳۰	
۳	مقاله‌های علمی و تحشیه چاپ شده در نشریه‌های علمی-ترویجی داخلی معتبر ۱. به صورت ادواری فهرست نشریه‌های داخلی با اعتبار علمی-ترویجی را کمیسیون نشریات وزارتین و شورای عالی حوزه‌های علمیه منتشر می‌کنند. ۲. موضوع مقاله باید مستقیماً در ارتباط با تخصص متقاضی باشد. ۳. مقاله‌های با همپوشانی کمتر از ۳۰٪، مقاله مستقل تلقی می‌شوند و به مقاله‌های با همپوشانی بیشتر از ۷۰٪ امتیازی تعلق نمی‌گیرد. امتیاز تعلق گرفته به مقاله‌های با همپوشانی ۳۰ تا ۷۰٪ به نسبت میزان همپوشانی خواهد بود. در هر حال، مقاله نباید منجر به چاپ نتایج انتشار یافته شود.	تا ۳	۹	
۴	مداخل چاپ شده در دانشنامه‌ها، دائرةالمعارف‌ها و فرهنگ‌ها با نظر هیأت داورى مورد تأیید هیأت ممیزه مؤسسه	تا ۲	۸	
۵	مقاله علمی کامل ارائه شده در همایش‌های علمی معتبر ملی و بین‌المللی تبصره: حداکثر تعداد مقاله‌های قابل قبول از متقاضی در یک همایش در هر سال ۳ مقاله است. این مقاله‌ها می‌تواند با همکاری دانشجویان و یا همکاران باشد.	تا ۲	۱۲	
۶	خلاصه مقاله علمی ارائه شده در همایش‌های علمی معتبر ملی و بین‌المللی تبصره: حداکثر تعداد مقاله‌های قابل قبول از متقاضی در یک همایش در هر سال ۳ مقاله است. این مقاله‌ها می‌تواند با همکاری دانشجویان و یا همکاران باشد.	تا ۱	۵	

بند	موضوع	حداکثر امتیاز در واحد کار یا نیم سال	حداکثر امتیاز در هر موضوع	حداقل امتیاز لازم در هر دوره ارتقا
۷	مقاله علمی-پژوهشی مستخرج از رساله متقاضی (ویژه اعضای هیأت علمی مؤسسه‌های تحت نظارت وزارت علوم) تبصره: حداکثر امتیاز هر یک از مقاله‌های موضوع این بند در صورتی به متقاضی تعلق می‌گیرد که نام متقاضی به‌عنوان نویسنده نخست یا پس از نام استاد راهنما به‌عنوان نویسنده دوم و یا به‌عنوان نویسنده مسئول ثبت شده باشد.	۲ تا	۵	
۸	تولید دانش فنی/ اختراع یا اکتشاف منجر به تولید و تجاری‌سازی محصول یا فرآیند با تأیید مراجع ذیصلاح وزارتین و نیز هر نوآوری که برای حل مشکلات و معضلات کشور مؤثر باشد و یا منجر به تولید خدمت یا محصول جدیدی در کشور شود. نحوه امتیازدهی به این فعالیت‌ها به شرح موارد ۱ تا ۱۰ خواهد بود:		۵۰	
	۱. طراحی سیستم‌ها، روش‌ها و خدمات جدید به‌منظور حل معضلات آموزشی، پژوهشی، بهداشتی و درمانی در سطح کشور با گواهی مراجع ذیصلاح وزارتین	یک تا ۶		
	۲. طراحی سیستم‌ها، روش‌ها و خدمات جدید به‌منظور حل معضلات آموزشی، پژوهشی، بهداشتی و درمانی در سطح منطقه با گواهی مراجع ذیصلاح در منطقه آمایشی	۴ تا ۵/۵		
	۳. مدل‌سازی وسایل پزشکی و آزمایشگاهی و ساخت هر قطعه که منجر به تولید دستگاه شود؛ با گواهی اداره کل تجهیزات پزشکی وزارت بهداشت و تأیید هیأت ممیزه مرکزی	یک تا ۳	از بندهای ۱ تا ۲۰ امتیاز	
	۴. تولید مواد برای آزمایش‌های پزشکی و تولیدات دارویی جدید از طریق مهندسی معکوس، به ترتیب با گواهی معاونت درمان یا معاونت غذا و داروی وزارت بهداشت (حسب مورد) و تأیید هیأت ممیزه مرکزی وزارت بهداشت	یک تا ۶		
۵. انجام فعالیت‌های جدید پزشکی که به خودکفایی کشور کمک مؤثر کند مانند اجرای روش‌های تشخیصی- درمانی نوین برای اولین بار در ایران با گواهی هیأت ممتحنه رشته مربوطه و تأیید هیأت ممیزه مرکزی وزارت بهداشت	۴ تا ۵/۵			



بند	موضوع	حداکثر امتیاز در واحد کار یا نیم سال	حداکثر امتیاز در هر موضوع	حداقل امتیاز لازم در هر دوره ارتقا
ادامه ۸	۶. تدوین راهنمای طبابت بالینی کشور، با استناد بر پژوهش و بر اساس شواهد علمی با گواهی معاونت درمان وزارت بهداشت و تأیید هیأت ممیزه مرکزی وزارت بهداشت	۵ تا ۰/۵	از بندهای ۷ تا ۱۰ ۳۰ امتیاز	-
	۷. اختراع، اکتشاف و تولید محصولات پژوهشی کاربردی ثبت شده در مراجع قانونی داخل کشور با تأیید معاونت پژوهشی و فناوری وزارتین	۵ تا ۰/۵		
	۸. اختراع، اکتشاف و تولید محصولات پژوهشی کاربردی ثبت شده و دستاوردهای فناورانه که در چارچوب پژوهش های کاربردی، پایان نامه ها و رساله های دکتری با رعایت مالکیت فکری در قالب شرکت دانش بنیان یا شرکت دانشگاهی مراحل تجاری سازی آن با تأیید مراجع مربوطه به انجام رسیده باشد. تبصره: چنانچه ثبت اختراع در سطح بین المللی، به همراه چاپ مقاله ای باشد به یک مورد امتیاز کامل و به مورد دیگر نصف امتیاز تعلق می گیرد.	۱ تا ۱۵		
	۹. ثبت مالکیت فکری (پتنت) دستاوردهای پژوهشی و فناوری به نام مؤسسه محل خدمت متقاضی، به شرط اینکه به فروش رسیده و یا به صورت تحت لیسانس از آن استفاده شده باشد.	۱۵ تا		
	۱۰. تعیین توالی ژن ثبت شده در مراجع قانونی یا علمی داخلی یا خارج از کشور با تأیید مراجع ذیصلاح وزارتین	۲ تا ۰/۵		
۹	۱. گزارش های علمی طرح های پژوهشی و فناوری خاتمه یافته در داخل مؤسسه با تأیید معاون پژوهش و فناوری مؤسسه	۲ تا	۶	
	۲. گزارش های علمی طرح های پژوهشی و فناوری با طرف قرارداد خارج از مؤسسه تأیید شده نهاد سفارش دهنده، که تا حد امکان نکات زیر در محاسبه امتیاز آن ها در نظر گرفته می شود: - استانی، منطقه ای، ملی یا بین المللی بودن موضوع طرح؛ - گزارش طرح های تحقیقاتی مشترک با دانشگاه ها و مؤسسه های علمی خارج از کشور تا ۱/۲ برابر.	۱۵ تا		



باسم تعالی  
جمهوری اسلامی ایران  
شورای عالی انقلاب فرهنگی

شماره: .....  
تاریخ: .....  
پوست: .....

بند	موضوع	حداکثر امتیاز در واحد کار یا نیم سال	حداکثر امتیاز در هر موضوع	حداقل امتیاز لازم در هر دوره ارتقا
تبصره ۱: امتیاز این بند ویژه اعضای هیأت علمی مؤسسه‌های تحت نظارت وزارت علوم می‌باشد. تبصره ۲: به طرح‌هایی که ناشی از مسئولیت اجرایی و وظایف حقوقی متقاضی باشد یا با تخصص او مرتبط نباشد، امتیازی تعلق نمی‌گیرد.				
۱۰	اثر بدیع و ارزنده هنری یا ادبی و فلسفی چاپ شده	تا ۱۰	۳۰	-
تبصره: مجموع امتیازهای متقاضی از موارد مندرج در بندهای ۸، ۹-۲ و ۱۰ می‌تواند تا ۵۰٪ از حداقل امتیازهای لازم بند یک این جدول (جدول شماره ۳-۱) را پوشش دهد (ویژه اعضای هیأت علمی مؤسسه‌های تحت نظارت وزارت علوم).				
۱۱	ایجاد ظرفیت فعال در جذب اعتبار پژوهشی (گرنٹ) داخلی یا بین‌المللی	یک امتیاز به ازای هر ۱۵۰ میلیون ریال گرنٹ داخلی و یا ۵۰۰۰ دلار گرنٹ خارجی	۱۲	-
	الف) تصنیف، تألیف، تصحیح انتقادی، ترجمه کتاب، دانشنامه که موارد زیر در محاسبه امتیاز آنها در نظر گرفته شوند. (ویژه اعضای هیأت علمی مؤسسه‌های تحت نظارت وزارت علوم)	تصنیف: تا ۱۵ تألیف: تا ۱۰	۱۰	
		تصحیح انتقادی: تا ۷ ترجمه مرتبط با تخصص: تا ۷		
۱۲	۱. امتیاز موضوع این بند برای کتاب تالیفی یا تصنیفی به زبان خارجی که توسط ناشران معتبر بین‌المللی چاپ شده باشد، تا ۱/۵ برابر قابل افزایش است. ۲. امتیازهای متقاضی از تصنیف یا تألیف کتاب می‌تواند تا ۲۵٪ از حداقل امتیازهای لازم بند یک این جدول (جدول شماره ۳-۱) را پوشش دهد. ۳. امتیازهای متقاضی از تصنیف یا تألیف کتاب برای گروه‌های علوم انسانی و هنر می‌تواند تا ۵۰٪ از حداقل امتیازهای لازم بند یک این جدول (جدول شماره ۳-۱) را پوشش دهد. تشخیص رشته‌ها برعهده هیأت ممیزه است. ۴. امتیاز متقاضی برای تجدید چاپ یا ویرایش با حداقل ۳۰٪ تغییر در محتوای کتاب، حداکثر ۳۰٪ از امتیازهای تعیین شده در این بند خواهد بود.			

بند	موضوع	حداکثر امتیاز در واحد کار یا نیم سال	حداکثر امتیاز در هر موضوع	حداقل امتیاز لازم در هر دوره ارتقا
ب) تصنیف، تألیف، تصحیح انتقادی و ترجمه کتاب و دانشنامه که موارد زیر در محاسبه امتیاز آن‌ها در نظر گرفته می‌شود (ویژه اعضای هیأت علمی مؤسسه‌های تحت نظارت وزارت بهداشت)				
ادامه ۱۲	۱- تألیف یا تصنیف کتاب (حاصل از دستاوردهای پژوهشی خود)، تألیف مجموعه کتاب‌هایی همانند دائرةالمعارف با تأیید نهایی هیأت ممیزه ذی‌ربط	تا ۱۵	۳۰	
	۲- کتاب تألیفی در رشته غیر مرتبط با رشته تخصصی نویسنده	تا ۱/۵	۳	
	۳- تألیف یا تدوین کتاب چاپی (برمبنای تیراژ و نوبت چاپ) یا الکترونیکی که به‌عنوان منبع آموزشی مورد استفاده قرارگیرد:	تا ۳	۶	
	۱. کتاب منبع آموزشی در سطح ملی با تأیید شورای عالی برنامه‌ریزی وزارت بهداشت	تا ۱/۵	۳	
	۲. کتاب در سطح مؤسسه با تأیید شورای انتشارات مؤسسه و شورای آموزشی مؤسسه			
	۴- تجدید چاپ کتاب تألیفی یا تصنیفی در صورتی که حداقل به میزان ۳۰٪ در محتوای آن اصلاح یا اضافه صورت پذیرفته باشد به تشخیص هیأت ممیزه ذی‌ربط	تا ۰/۵ تا ۲	۴	
	۵- تصحیح انتقادی کتاب معتبر با تأیید کمیسیون تخصصی هیأت ممیزه ذی‌ربط	۵	۱۰	
۶- ویرایش علمی/ ادبی (زبانی) آثار تألیفی یا ترجمه‌ای با تأیید نهایی هیأت ممیزه ذی‌ربط	تا ۰/۵ تا ۲	۸		
۱۳	۱. راهنمایی و مشاوره پایان‌نامه کارشناسی ارشد یا دکتری حرفه‌ای یا سطح ۳ حوزه (سقف برای پایان‌نامه‌های کاربردی به‌منظور حل مشکلات کشور با ضریب ۱/۵ برابر)	۲	۲۵	مطابق با جداول شماره ۶ ذی‌ربط
	۲. استاد مشاور	۰/۵		
	۲. راهنمایی و مشاوره رساله دکتری تخصصی یا سطح ۴ حوزه (سقف برای رساله‌های کاربردی به‌منظور حل مشکلات کشور با ضریب ۱/۵ برابر)	۶		
	۲. استاد مشاور	۱/۵		

بند	موضوع	حداکثر امتیاز در واحد کار یا نیم سال	حداکثر امتیاز در هر موضوع	حداقل امتیاز لازم در هر دوره ارتقا
ادامه ۱۳	تبصره ۱: این بند ویژه اعضای هیأت علمی مؤسسه‌های تحت نظارت وزارت علوم می‌باشد. تبصره ۲: برای ارتقا به مرتبه دانشیاری راهنمایی حداقل چهار پایان‌نامه کارشناسی ارشد مشروط به دایر بودن دوره کارشناسی ارشد در رشته متقاضی در مؤسسه محل خدمت الزامی است. تبصره ۳: برای ارتقا به مرتبه دانشیاری اعضای هیأت علمی گروه معارف، راهنمایی حداقل چهار پایان‌نامه کارشناسی ارشد مشروط به دایر بودن و دانش آموخته داشتن در دوره کارشناسی ارشد رشته متقاضی در مؤسسه محل خدمت الزامی است و در صورت فقدان دوره کارشناسی ارشد در رشته متقاضی اتمام یک کتاب تألیفی یا یک طرح پژوهشی مصوب در رشته تخصصی متقاضی که در چارچوب اسناد ملی یا بالادستی انجام شده باشد؛ کفایت می‌کند. تبصره ۴: برای ارتقا به مرتبه استادی راهنمایی حداقل ۳ رساله دکتری مشروط به دایر بودن و دانش آموخته داشتن در دوره دکتری رشته متقاضی در مؤسسه محل خدمت الزامی است. در صورت فقدان دوره دکتری در رشته متقاضی اتمام یک طرح ملی یا یک کتاب تصنیفی کفایت می‌کند. تبصره ۵: برای ارتقا به مرتبه استادی اعضای هیأت علمی گروه معارف، راهنمایی حداقل ۳ رساله دکتری مشروط به دایر بودن و دانش آموخته داشتن در دوره دکتری رشته متقاضی در مؤسسه محل خدمت الزامی است و در صورت فقدان دوره دکتری در رشته متقاضی اتمام یک کتاب تصنیفی یا یک طرح پژوهشی مصوب در رشته تخصصی مربوطه که در چارچوب اسناد ملی یا بالادستی انجام شده باشد؛ کفایت می‌نماید.			
۱۴	کرسی‌های نظریه‌پردازی	۱. ارائه کرسی‌های علمی - ترویجی	۲ تا ۴	
		۲. ارائه دستاوردها و نتایج علمی - پژوهشی برگرفته از کرسی‌های نظریه‌پردازی در همایش‌ها و میزگردهای مراکز علمی ملی و بین‌المللی	۴	
		۳. نقد علمی در حوزه‌های علوم به‌ویژه علوم انسانی و معارف اسلامی	۳ تا ۷	
		۴. نوآوری در حوزه‌های علوم به‌ویژه علوم انسانی و معارف اسلامی	۳ تا ۷	
		۵. نظریه‌پردازی در حوزه‌های علوم به‌ویژه علوم انسانی و معارف اسلامی	۷ تا ۱۲	
۱۵	کسب رتبه در جشنواره‌های داخلی و خارجی، که در محاسبه امتیاز آن‌ها اعتبار جشنواره و رتبه متقاضی در جشنواره در نظر گرفته می‌شود.	۶ تا	۱۰	



بند	موضوع	حداکثر امتیاز در واحد کار یا نیم سال	حداکثر امتیاز در هر موضوع	حداقل امتیاز لازم در هر دوره ارتقا
۱۶	داوری و نظارت بر فعالیت‌های پژوهشی ۱. داورى مقاله‌های علمی- پژوهشی مجلات معتبر و آثار بدیع و ارزنده هنری هر مورد تا ۱ امتیاز ۲. داورى کتاب، داورى یا نظارت بر طرح‌های پژوهشی یا فناوری هر مورد تا ۲ امتیاز	-	۱۰	-
حداقل امتیاز لازم از بندهای ۱ تا ۱۶				
مطابق با جداول شماره ۶ ذی‌ربط				
حداکثر امتیاز قابل احتساب از بندهای ۱ تا ۱۶				
سقف ندارد				

تبصره: به منظور تسریع در ارتقای مرتبه اعضای هیأت علمی سرآمد در پژوهش (اعم از اعضای هیأت علمی آموزشی یا پژوهشی) شاغل در مؤسسه‌های تحت نظارت وزارت بهداشت، شرایط و فرآیند زیر مدنظر قرار می‌گیرد:

الف) چنانچه عضو هیأت علمی در مرتبه استادیاری به دانشیاری و یا دانشیاری به استادی یک مقاله اصیل به‌عنوان نویسنده اول یا مسئول در JAMA-Lancet-Science-Nature یا New England Journal منتشر کند؛ حداقل زمان چهار ساله توقف به سه سال کاهش می‌یابد.

ب) چنانچه عضو هیأت علمی در مرتبه استادیاری به دانشیاری و یا دانشیاری به استادی موفق به ورود به فهرست یک درصد دانشمندان برتر دنیا در پایگاه ESI شود؛ حداقل زمان چهار ساله توقف به دو سال کاهش می‌یابد. استفاده از این امتیاز صرفاً برای یک بار در طول خدمت امکان‌پذیر است.

ج) چنانچه عضو هیأت علمی با مرتبه استادیاری یا دانشیاری، موفق به تولید دانش فنی، اختراع یا اکتشاف منجر به تولید و تجاری‌سازی دارو یا تجهیزات پزشکی شود که با تأیید سازمان غذا و دارو وارد بازار شده باشد با تأیید هیأت ممیزه مرکزی، حداقل زمان چهار ساله توقف به سه سال کاهش می‌یابد.

جدول شماره ۳-۲- امتیازهای قابل محاسبه از فعالیت‌های پژوهشی، فناوری اعضای هیأت علمی پژوهشی

«مؤسسه»

بند	موضوع	حداکثر امتیاز در واحد کار یا نیم سال	حداکثر امتیاز در هر موضوع	حداقل امتیاز لازم در هر دوره ارتقا
۱	رعایت ضوابط و مقررات پژوهشی مؤسسه و تخصیص اوقات موظف به امر پژوهش و انجام صحیح امور محوله	۰/۷	۷	۵
الف) در مؤسسه‌های تحت نظارت وزارت علوم				

بند	موضوع	حداکثر امتیاز در واحد کار یا نیم سال	حداکثر امتیاز در هر موضوع	حداقل امتیاز لازم در هر دوره ارتقا
	(ب) در مؤسسه‌های تحت نظارت وزارت بهداشت	۲	۲۰	۱۵ امتیاز در کل دوره (حداقل امتیاز سالیانه ۲/۵ امتیاز)
۲	مقاله علمی - پژوهشی منتشرشده در نشریه‌های علمی - پژوهشی معتبر داخلی و خارجی ۱. فهرست نشریه‌های داخلی با اعتبار علمی - پژوهشی را کمیسیون نشریات وزارتین و شورای عالی حوزه‌های علمیه به صورت ادواری منتشر می‌کند. ۲. نشریه‌های خارجی معتبر را معاونت پژوهشی و فناوری وزارتین تعیین می‌کند. ۳. حداکثر دو مقاله با گواهی پذیرش قطعی در هر مرتبه ارتقا مورد قبول است. ۴. نسخه در نوبت چاپ مقاله، مشروط به درج DOI به مثابه مقاله چاپ شده است. ۵. حداکثر ۴۰٪ امتیاز کسب شده از این بند می‌تواند از مقاله‌های پذیرفته یا چاپ شده در نشریه‌های مؤسسه محل خدمت متقاضی در زمان چاپ مقاله، یا نشریه‌هایی باشد که متقاضی در زمان چاپ مقاله مدیر مسئول، سردبیر یا عضو هیأت تحریریه آن‌ها بوده است. ۶. امتیاز حداکثر دو مقاله مستخرج از هر طرح (منجر به تولید سندی ملی) در حداقل امتیازهای این بند محاسبه می‌شود، هرچند به همه مقاله‌ها امتیاز تعلق می‌گیرد. ۷. حداقل ۷۰٪ امتیاز مقاله‌ها، باید مستقیماً در ارتباط با تخصص (رشته تحصیلی/گروه پژوهشی) متقاضی باشد. ۸. مقاله‌های با همپوشانی کمتر از ۳۰٪، مقاله مستقل تلقی می‌شوند و به مقاله‌های با همپوشانی بیشتر از ۷۰٪ امتیازی تعلق نمی‌گیرد. امتیاز تعلق گرفته به مقاله‌های با همپوشانی ۳۰٪ تا ۷۰٪ به نسبت میزان همپوشانی خواهد بود. در هر حال، مقاله نباید منجر به چاپ نتایج انتشار یافته شود. ۹. متقاضی ارتقا به مراتب دانشجویی و استادی باید حداقل به ترتیب سه و پنج مقاله با شرایط مندرج در شیوه‌نامه اجرایی این آئین‌نامه، ارائه دهد.	۷ تا		مطابق با جداول شماره ۶ ذی‌ربط

بند	موضوع	حداکثر امتیاز در واحد کار یا نیم سال	حداکثر امتیاز در هر موضوع	حداقل امتیاز لازم در هر دوره ارتقا
ادامه ۲	<p>۱۰. چاپ حداقل یک مقاله به زبان فارسی در هر مرتبه ارتقاء الزامی است.</p> <p>۱۱. امتیاز مقاله مستخرج از طرح‌های پژوهشی محرمانه که امکان چاپ و انتشار آنان به واسطه محرمانه بودن ممکن نیست با تأیید کمیته ممیزی منتخب وزارتین متبوع حسب مورد، تا ۱/۲ برابر قابل افزایش است.</p> <p>۱۲. امتیاز مقاله مشترک با اعضای هیأت علمی مراکز معتبر علمی خارج از کشور که برگرفته از طرح تحقیقاتی مشترک، فرصت مطالعاتی متقاضی / دانشجویی تحت راهنمایی متقاضی و دانشجویی مشترک باشد، تا ۱/۲ برابر قابل افزایش است.</p> <p>۱۳. امتیاز مقاله پراستناد و داغ با تأیید هیأت ممیزه تا ۱/۵ برابر قابل افزایش است.</p> <p>۱۴. امتیاز مقاله مستخرج از برنامه مصوب تحقیقاتی جهت‌دار عضو هیأت علمی که حداقل ۵۰٪ آن برنامه معطوف به رفع مشکلات کشور باشد، تا ۱/۵ برابر قابل افزایش است.</p> <p>۱۵. امتیاز مقاله چاپ شده در نشریه‌های Nature و Science تا دو برابر قابل افزایش است. سایر امتیازهای این نوع مقاله در شیوه‌نامه اجرایی این آئین‌نامه تعیین می‌شود.</p>			
تبصره: تعریف و شیوه امتیازدهی به انواع مقاله‌ها و نحوه اعمال ضریب تأثیر مجله در امتیاز مقاله‌ها، در شیوه‌نامه اجرایی این آئین‌نامه تعیین و اعلام می‌شود.				
۳	مقاله علمی مروری منتشر شده در نشریه‌های معتبر	تا ۷	۳۰	
۴	<p>مقاله‌های علمی و تحشیه چاپ شده در نشریه‌های علمی-ترویجی داخلی معتبر</p> <p>۱. به‌صورت ادواری فهرست نشریه‌های داخلی با اعتبار علمی-ترویجی را کمیسیون نشریات وزارتین و شورای عالی حوزه‌های علمیه منتشر می‌کنند.</p> <p>۲. موضوع مقاله باید مستقیماً در ارتباط با تخصص متقاضی باشد.</p> <p>۳. مقاله‌های با همپوشانی کمتر از ۳۰٪، مقاله مستقل تلقی می‌شوند و به مقاله‌های با همپوشانی بیشتر از ۷۰٪ امتیازی تعلق نمی‌گیرد. امتیاز تعلق گرفته به مقاله‌های با همپوشانی ۳۰ تا ۷۰٪ به نسبت میزان همپوشانی خواهد بود. در هر حال، مقاله نباید منجر به چاپ نتایج انتشار یافته شود.</p>	تا ۳	۱۸	

بند	موضوع	حداکثر امتیاز در واحد کار یا نیم سال	حداکثر امتیاز در هر موضوع	حداقل امتیاز لازم در هر دوره ارتقا
۵	مداخل چاپ شده در دانشنامه‌ها، دایرةالمعارف‌ها و فرهنگ‌ها با نظر هیأت داوری مورد تأیید هیأت ممیزه مؤسسه	۲ تا	۸	
۶	مقاله علمی کامل ارائه شده در همایش‌های علمی معتبر ملی و بین‌المللی تبصره: حداکثر تعداد مقاله‌های قابل قبول از متقاضی در یک همایش در هر سال سه مقاله است. این مقاله‌ها می‌تواند با همکاری دانشجویان و یا همکاران باشد.	۲ تا	۱۲	
۷	خلاصه مقاله علمی ارائه شده در همایش‌های علمی معتبر ملی و بین‌المللی تبصره: حداکثر تعداد مقاله‌های قابل قبول از متقاضی در یک همایش در هر سال سه مقاله است. این مقاله‌ها می‌تواند با همکاری دانشجویان و یا همکاران باشد.	۱ تا	۵	
۸	مقاله علمی-پژوهشی مستخرج از رساله متقاضی (ویژه اعضای هیأت علمی مؤسسه‌های تحت نظارت وزارت علوم) تبصره: حداکثر امتیاز هر یک از مقاله‌های موضوع این بند در صورتی به متقاضی تعلق می‌گیرد که نام وی به‌عنوان نویسنده نخست، یا پس از نام استاد راهنما به‌عنوان نویسنده دوم یا به‌عنوان نویسنده مسئول ثبت شده باشد.	۲ تا	۵	-
۹	تولید دانش فنی / اختراع یا اکتشاف منجر به تولید و تجاری‌سازی محصول یا فرآیند با تأیید مراجع ذیصلاح وزارتین و نیز هر نوآوری که برای حل مشکلات و معضلات کشور مؤثر باشد و یا منجر به تولید خدمت یا محصول جدیدی در کشور شود. نحوه امتیازدهی به این فعالیت‌ها به شرح موارد ۱ تا ۱۰ خواهد بود:		۵۰	
	۱. طراحی سیستم‌ها، روش‌ها و خدمات جدید در جهت حل معضلات آموزشی، پژوهشی، بهداشتی و درمانی در سطح کشور با گواهی مراجع ذیصلاح وزارتین	یک تا ۶	از بندهای ۱ تا ۶ ۲۰ امتیاز	
	۲. طراحی سیستم‌ها، روش‌ها و خدمات جدید به‌منظور حل معضلات آموزشی، پژوهشی، بهداشتی و درمانی در سطح منطقه با گواهی مراجع ذیصلاح در منطقه آمایشی	۴ تا ۱۰/۵		
	۳. مدل‌سازی وسایل پزشکی و آزمایشگاهی و ساخت هر قطعه که منجر به تولید دستگاه شود؛ با گواهی اداره کل تجهیزات پزشکی وزارت بهداشت و تأیید هیأت ممیزه مرکزی	یک تا ۳		



بند	موضوع	حداکثر امتیاز در واحد کار یا نیم سال	حداکثر امتیاز در هر موضوع	حداقل امتیاز لازم در هر دوره ارتقا
ادامه ۹	۴. تولید مواد برای آزمایش‌های پزشکی و تولیدات دارویی جدید از طریق مهندسی معکوس، به ترتیب با گواهی معاونت درمان یا معاونت غذا و داروی وزارت بهداشت (حسب مورد) و تأیید هیأت ممیزه مرکزی وزارت بهداشت	یک تا ۶	از بندهای ۷ تا ۱۰ امتیاز ۳۰	-
	۵. انجام فعالیت‌های جدید پزشکی که به خودکفایی کشور کمک مؤثر نماید مانند اجرای روش‌های تشخیصی درمانی نوین برای اولین بار در ایران با گواهی هیأت ممتحنه رشته مربوطه و تأیید هیأت ممیزه مرکزی وزارت بهداشت	۰/۵ تا ۴		
	۶. تدوین راهنمای طبابت بالینی کشور، با استناد بر پژوهش و براساس شواهد علمی با گواهی معاونت درمان وزارت بهداشت و تأیید هیأت ممیزه مرکزی وزارت بهداشت	۰/۵ تا ۵		
	۷. اختراع، اکتشاف و تولید محصولات پژوهشی کاربردی ثبت شده در مراجع قانونی داخل کشور با تأیید معاونت پژوهش و فناوری وزارتین متبوع	۰/۵ تا ۵		
	۸. اختراع، اکتشاف و تولید محصولات پژوهشی کاربردی ثبت شده و دستاوردهای فناورانه که در چارچوب پژوهش‌های کاربردی، پایان‌نامه‌ها و رساله‌های دکتری با رعایت مالکیت فکری در قالب شرکت دانش‌بنیان یا شرکت دانشگاهی مراحل تجاری‌سازی آن با تأیید مراجع مربوطه به انجام رسیده باشد. مقاله‌ای باشد به یک مورد امتیاز کامل و به مورد دیگر نصف امتیاز تعلق می‌گیرد.	۱ تا ۱۵		
	۹. ثبت مالکیت فکری (پتنت) دستاوردهای پژوهشی و فناوری به نام مؤسسه محل خدمت متقاضی، به شرط این‌که به فروش رسیده و یا به صورت تحت لیسانس از آن استفاده شده باشد.	تا ۱۵		
۱۰. تعیین توالی ژن ثبت شده در مراجع قانونی یا علمی داخل یا خارج از کشور با تأیید مراجع ذیصلاح وزارتین	۰/۵ تا ۲			
۱۰	۱. گزارش‌های علمی طرح‌های پژوهشی و فناوری خاتمه‌یافته در داخل مؤسسه با تأیید معاون پژوهشی و فناوری مؤسسه	تا ۲	۶	مطابق با جداول شماره ۶ ذی ربط
	۲. گزارش‌های علمی طرح‌های پژوهشی و فناوری با طرف قرارداد خارج از مؤسسه، با تأیید نهاد سفارش‌دهنده که تا حد امکان نکات زیر در محاسبه امتیاز آن‌ها در نظر گرفته می‌شود: - استانی، منطقه‌ای، ملی یا بین‌المللی بودن موضوع طرح؛	تا ۱۵		

بند	موضوع	حداکثر امتیاز در واحد کار یا نیم سال	حداکثر امتیاز در هر موضوع	حداقل امتیاز لازم در هر دوره ارتقا
	- گزارش طرح‌های تحقیقاتی مشترک با دانشگاه‌ها و مؤسسات علمی خارج از کشور تا ۱/۲ برابر.			
	تبصره ۱: امتیاز این بند ویژه اعضای هیأت علمی مؤسسه‌های تحت نظارت وزارت علوم است. تبصره ۲: برای ارتقا به مراتب دانشجویی و استادی به ترتیب داشتن حداقل یک و سه طرح پژوهشی خاتمه یافته خارج از مؤسسه (موضوع بند ۱۰-۲) الزامی است. تبصره ۳: به طرح‌هایی که ناشی از مسئولیت اجرایی و وظایف حقوقی متقاضی باشد یا با تخصص فرد متقاضی مرتبط نباشد، امتیازی تعلق نمی‌گیرد.			
۱۱	اثر بدیع و ارزنده هنری و یا ادبی و فلسفی چاپ شده	تا ۱۰	۳۰	-
	تبصره: مجموع امتیازهای متقاضی از موارد مندرج در بندهای ۹، ۱۰-۲ و ۱۱ می‌تواند تا ۵۰٪ از حداقل امتیازهای لازم بند دو این جدول (جدول شماره ۳-۲) را پوشش دهد (ویژه اعضای هیأت علمی مؤسسه‌های تحت نظارت وزارت علوم).			
۱۲	ایجاد ظرفیت فعال در جذب اعتبار پژوهشی (گرنٹ) داخلی یا بین‌المللی	یک امتیاز به ازای هر ۱۵۰ میلیون ریال گرنٹ داخلی و یا ۵۰۰۰ دلار گرنٹ خارجی	۲۰	-
۱۳	الف) تصنیف، تألیف، تصحیح انتقادی، ترجمه کتاب و دانشنامه که موارد زیر در محاسبه امتیاز آنها در نظر گرفته می‌شود (ویژه اعضای هیأت علمی مؤسسه‌های تحت نظارت وزارت علوم) ب) تصنیف: تا ۱۵ تألیف: تا ۱۰ تصحیح انتقادی: تا ۷ ترجمه مرتبط با تخصص: تا ۷	تصحیح: تا ۱۵ تألیف: تا ۱۰ تصحیح انتقادی: تا ۷ ترجمه مرتبط با تخصص: تا ۷	۱۰	-
	<p>۱. امتیاز موضوع این بند برای کتاب تألیفی یا تصنیفی به زبان خارجی که توسط ناشران معتبر بین‌المللی چاپ شده باشد، تا ۱/۵ برابر قابل افزایش است.</p> <p>۲. امتیازهای متقاضی از تصنیف یا تألیف کتاب می‌تواند تا ۲۵٪ از حداقل امتیازهای لازم بند دو این جدول (جدول شماره ۳-۲) را پوشش دهد.</p> <p>۳. امتیازهای متقاضی از تصنیف یا تألیف کتاب برای گروه‌های علوم انسانی و هنر می‌تواند تا ۵۰٪ از حداقل امتیازهای لازم بند دو این جدول (جدول شماره ۳-۲) را پوشش دهد. تشخیص رشته‌ها بر عهده هیأت ممیزه است.</p> <p>۴. امتیاز متقاضی برای تجدید چاپ یا ویرایش با حداقل ۳۰٪ تغییر در محتوای کتاب، حداکثر ۳۰٪ از امتیازهای تعیین شده در این بند خواهد بود.</p>			

بند	موضوع	حداکثر امتیاز در واحد کار یا نیم سال	حداکثر امتیاز در هر موضوع	حداقل امتیاز لازم در هر دوره ارتقا
ب - تصنیف، تألیف، تصحیح انتقادی، ترجمه کتاب و دانشنامه که موارد زیر در محاسبه امتیاز آن‌ها در نظر گرفته می‌شود (ویژه اعضای هیأت علمی مؤسسه‌های تحت نظارت وزارت بهداشت)				
ادامه ۱۳	۱. تألیف یا تصنیف کتاب (حاصل از دستاوردهای پژوهشی خود)، تألیف مجموعه کتاب‌هایی همانند دایرةالمعارف با تأیید نهایی هیأت ممیزه ذی‌ربط	تا ۱۵	۳۰	-
	۲. کتاب تألیفی در رشته غیرمرتبط با رشته تخصصی نویسنده	تا ۱/۵	۳	
	۳. تألیف یا تدوین کتاب چاپی (بر مبنای تیراژ و نوبت چاپ) یا الکترونیکی که به‌عنوان منبع آموزشی مورد استفاده قرار گیرد:	تا ۳	۶	
	۱. کتاب منبع آموزشی در سطح ملی با تأیید شورای عالی برنامه‌ریزی وزارت بهداشت	تا ۱/۵	۳	
	۲. کتاب در سطح مؤسسه با تأیید شورای انتشارات مؤسسه و شورای آموزشی مؤسسه	تا ۱/۵	۳	
	۴- تجدید چاپ کتاب تألیفی یا تصنیفی در صورتی که حداقل به میزان ۳۰٪ در محتوای آن اصلاح یا اضافه صورت پذیرفته باشد به تشخیص هیأت ممیزه ذی‌ربط	تا ۰/۵ تا ۲	۴	
۵- تصحیح انتقادی کتاب معتبر با تأیید کمیسیون تخصصی هیأت ممیزه ذی‌ربط	۵	۱۰		
۶- ویرایش علمی / ادبی (زبانی) آثار تألیفی یا ترجمه‌ای با تأیید نهایی هیأت ممیزه ذی‌ربط	تا ۰/۵ تا ۲	۸		
۱۴	۱. راهنمایی و مشاوره پایان‌نامه کارشناسی ارشد یا دکتری حرفه‌ای یا سطح ۳ حوزه (سقف برای پایان‌نامه‌های کاربردی به‌منظور حل مشکلات کشور با ضریب ۱/۵ برابر)	۲	۲۵	
	۲. استاد مشاور	۰/۵		
	۱. استاد راهنما	۶		
	۲. استاد مشاور	۱/۵		
تبصره: امتیاز این بند ویژه اعضای هیأت علمی مؤسسه‌های تحت نظارت وزارت علوم می‌باشد.				

بند	موضوع	حداکثر امتیاز در واحد کار یا نیم سال	حداکثر امتیاز در هر موضوع	حداقل امتیاز لازم در هر دوره ارتقا	
۱۵	کرسی‌های نظریه‌پردازی	۱. ارائه کرسی‌های علمی - ترویجی	۴	۲ تا ۴	
		۲. ارائه دستاوردها و نتایج علمی - پژوهشی برگرفته از کرسی‌های نظریه‌پردازی در همایش‌ها و میزگردهای مراکز علمی ملی و بین‌المللی			
		۳. نقد علمی در حوزه‌های علوم به‌ویژه علوم انسانی و معارف اسلامی			۳ تا ۷
		۴. نوآوری در حوزه‌های علوم به‌ویژه علوم انسانی و معارف اسلامی			۳ تا ۷
		۵. نظریه‌پردازی در حوزه‌های علوم به‌ویژه علوم انسانی و معارف اسلامی			۷ تا ۱۲
۱۶	کسب رتبه در جشنواره‌های داخلی و خارجی که در محاسبه امتیاز آن‌ها اعتبار جشنواره و رتبه متقاضی در جشنواره در نظر گرفته می‌شود.	۶ تا	۱۰	-	
۱۷	داوری و نظارت بر فعالیت‌های پژوهشی ۱. داوری مقاله‌های علمی-پژوهشی نشریه‌های معتبر و آثار بدیع و ارزنده هنری هر مورد تا ۱ امتیاز ۲. داوری کتاب، داوری یا نظارت بر طرح‌های پژوهشی یا فناوری هر مورد تا ۲ امتیاز	-	۱۰	-	
۱۸	برخورداری از برجستگی یا شاخص بودن در امر پژوهش (نظیر دریافت لوح تقدیر، نشان، یا عناوین مشابه) از مراجع رسمی جهت انجام فعالیت پژوهشی و به‌عنوان پژوهشگر برتر	۱. در سطح مؤسسه با تأیید معاون پژوهشی مؤسسه	۲ تا	۴	
		۲. در سطح ملی یا بین‌المللی با تأیید معاون پژوهشی وزارت متبوع	۴ تا	۸	
تبصره: استفاده از امتیاز مربوطه در هر سطح فقط یک بار برای کل دوره ارتقا مجاز می‌باشد.					
حداقل امتیاز لازم از بندهای ۱ الی ۱۸					
مطابق با جداول شماره ۶ ذی‌ربط					
حداکثر امتیاز قابل احتساب از بندهای ۱ الی ۱۸					
سقف ندارد					

ماده ۴- فعالیت‌های علمی، اجرایی

مجموعه‌ای از فعالیت‌های مبتنی بر مؤلفه‌های علم، دانش، پژوهش و فناوری که هدف آن تقویت مدیریت اجرایی و توسعه زیرساخت‌ها در حوزه‌های مرتبط است. این فعالیت‌ها عبارتند از:  
جدول شماره ۴- امتیازهای قابل محاسبه از فعالیت‌های علمی، اجرایی اعضای هیأت علمی «مؤسسه»

بند	موضوع	حداکثر امتیاز در واحد کار یا نیم سال	حداکثر امتیاز در هر موضوع آموزشی	حداکثر امتیاز در هر موضوع پژوهشی	حداقل امتیاز لازم در هر دوره ارتقا
۱	حضور فعال و تمام وقت در مؤسسه و مشارکت براساس تکالیف تعیین شده در آئین‌نامه مدیریت دانشگاه‌ها و مؤسسه‌های آموزش عالی، پژوهشی و فناوری و سایر فعالیت‌های اجرایی محوله	۱	۸	۸	۵
۲	برپایی نمایشگاه‌ها، اردوها یا سایر فعالیت‌های فوق برنامه پژوهشی، فناوری، آموزشی، فرهنگی، هنری و مدیریت اجرایی آن با توجه به سطح برگزاری	تا ۲	۶	۸	
۳	طراحی و راه‌اندازی آزمایشگاه‌ها و کارگاه‌های تخصصی، اعم از فنی، پژوهشی و هنری، واحدهای نیمه‌صنعتی و پژوهشی، کتابخانه‌های تخصصی، شبکه‌های تخصصی مجازی، حسب اهمیت و تجهیزات موجود و میزان بهره‌برداری	تا ۴	۶	۸	
۴	همکاری مؤثر در تأسیس دانشگاه، مراکز تحقیقاتی، مؤسسه‌های آموزش عالی، پژوهشی و فناوری، شهرک‌ها و پارک‌های علم و فناوری، مراکز رشد و شرکت‌های دانش‌بنیان	تا ۴	۸	۸	
۵	مدیر مسئولی، سردبیری، عضویت در هیأت تحریریه نشریه‌های علمی معتبر و ریاست قطب‌های علمی کشور	تا ۳ به‌ازای هر سال	۱۲	۱۲	-
۶	عضویت در یکی از هسته‌های قطب‌های علمی رسمی کشور / عضویت در هیأت مدیره و بازرسی انجمن‌های علمی	۱ به‌ازای هر سال	۴	۴	
۷	عضویت در شورای پارک‌ها/ مراکز رشد	به‌ازای هر ۵۰ ساعت حضور ۱ امتیاز	۴	۸	

بند	موضوع	حداکثر امتیاز در واحد کار یا نیم سال	حداکثر امتیاز در هر موضوع آموزشی	حداکثر امتیاز در هر موضوع پژوهشی	حداقل امتیاز لازم در هر دوره ارتقا
۸	دبیری همایش‌های علمی در سطوح ملی، منطقه‌ای و بین‌المللی، با تأیید شورای پژوهشی مؤسسه و یا نهادهای ذی‌ربط	تا ۲	۶	۸	
۹	ایفای مسئولیت در قوای سه‌گانه، مطابق جدول شماره ۵	هر سال ۴ تا ۱۴			
۱۰	شرکت در شوراهای کارگروه‌ها، کمیته‌ها، هیأت‌ها و کمیسیون‌های رسمی اعم از شورای عالی انقلاب فرهنگی، شورای عتف، معاونت علمی و فناوری ریاست جمهوری، ستاد وزارتین، حوزه علمیه و فرهنگستان‌ها* شرکت در شوراهای کارگروه‌ها، کمیته‌ها، هیأت‌ها و کمیسیون‌های رسمی سایر وزارتخانه‌ها با موافقت رئیس مؤسسه متبوع* * عضویت‌های مذکور باید براساس حکم رسمی باشد.	تا ۲ به‌ازای هر سال	۱۰	۱۰	
۱۱	ایجاد رشته‌های جدید و میان‌رشته‌ای با رویکرد رفع نیازهای اساسی کشور و ترویج کارآفرینی	تا ۵	۱۰	۱۰	-
۱۲	راهبری پروژه‌های بزرگ تحقیقاتی بین‌رشته‌ای (مدیریت پروژه) با تأیید شورای پژوهشی مؤسسه	تا ۴	۸	۱۲	
۱۳	طراحی، تدوین و اجرای برنامه‌ها و فعالیت با هدف افزایش کارایی و اثربخشی نظام آموزش عالی	تا ۵	۱۰	۱۰	
۱۴	طراحی سؤال آزمون‌های سراسری، با تأیید سازمان سنجش آموزش کشور/ مرکز سنجش آموزش وزارت بهداشت/ مرکز آزمون دانشگاه آزاد اسلامی	هر ۲۵ ساعت ۱ امتیاز	۸	۸	



باسمه تعالی  
جمهوری اسلامی ایران  
شورای عالی انقلاب فرهنگی

شماره: .....  
تاریخ: .....  
پوست: .....

بند	موضوع	حداکثر امتیاز در واحد کار یا نیم سال	حداکثر امتیاز در هر موضوع آموزشی	حداکثر امتیاز در هر موضوع پژوهشی	حداقل امتیاز لازم در هر دوره ارتقا
۱۵	طراحی سؤال آزمون‌های جامع منطقه‌ای و درون دانشگاهی (جامع علوم پایه و پیش کارورزی)، ارتقای دستیاران، امتحان‌های جامع دکتری تخصصی (Ph.D) و نظایر آن	هر ۵۰ ساعت ۱ امتیاز	۵	۵	-
۱۶	تدوین کتاب به شیوه گردآوری	تا ۴	۱۰	۱۰	-
۱۷	تدوین مجموعه مقاله‌های همایش‌های علمی معتبر	تا ۲	۴	۶	-
۱۸	ایجاد ظرفیت فعال در جذب دانشجویان خارجی با تأیید رئیس مؤسسه	به ازای هر ۱۰ دانشجو ۱	۱۲	۱۲	-
حداقل امتیاز لازم از بندهای ۱ الی ۱۸					۱۰
حداکثر امتیاز قابل احتساب از بندهای ۱ الی ۱۸			۳۵	۳۵	

جدول شماره ۵- امتیاز مفاد موضوع بند ۹ جدول شماره ۴

بند	موضوع	امتیاز
۱	رؤسای قوای سه‌گانه	۱۴
۲	وزرا، معاونان رئیس‌جمهور، معاونان قوه قضائیه، نواب رئیس مجلس شورای اسلامی و دبیر شورای عالی انقلاب فرهنگی	تا ۱۲
۳	نمایندگان مجلس شورای اسلامی، اعضای شورای نگهبان	تا ۱۰
۴	معاونان وزارت متبوع، مدیر مرکز مدیریت حوزه علمیه، اعضای شورای نمایندگان مقام معظم رهبری در دانشگاه‌ها و رئیس جهاد دانشگاهی	تا ۱۰
۵	سایر مسئولان مذکور در ماده ۴۴ اصلاحی آئین‌نامه استخدامی اعضای هیأت علمی دانشگاه تهران (سفرا، استانداران، رئیس سازمان صدا و سیما، جمهوری اسلامی ایران و شهردار تهران)	تا ۱۰
۶	رؤسای دانشگاه‌ها و مؤسسه‌های آموزش عالی، پژوهشی و فناوری	تا ۱۰
۷	اعضای مجمع تشخیص مصلحت نظام، نمایندگان مجلس خبرگان رهبری، اعضای شورای عالی انقلاب فرهنگی و رؤسای فرهنگستان‌ها	تا ۱۰
۸	معاونان دانشگاه‌ها و مؤسسه‌های آموزش عالی، پژوهشی و فناوری و رؤسای پارک‌های علم و فناوری مستقل	تا ۸

بند	موضوع	امتیاز
۹	دبیران شوراهای تخصصی و معاونان دبیر شورای عالی انقلاب فرهنگی، معاونان ستادی نهاد مقام معظم رهبری در دانشگاه‌ها، معاونان رئیس جهاد دانشگاهی، مشاوران وزرای «علوم، تحقیقات و فناوری» و «بهداشت، درمان و آموزش پزشکی»، مسئولین دفاتر و رؤسای استانی نهادهای نمایندگی مقام معظم رهبری در دانشگاه‌ها، معاونان مرکز مدیریت حوزه علمیه، مدیران کل دفاتر و ادارات «وزارتین متبوع»، معاونان پارک‌های علم و فناوری مستقل، رؤسای پارک‌های علم و فناوری وابسته به دانشگاه‌ها و رؤسای دانشکده‌ها، پژوهشکده‌ها و واحدهای پژوهشی مستقل و رؤسای مراکز رشد علم و فناوری	تا ۶
۱۰	معاونان پارک‌های علم و فناوری وابسته به دانشگاه‌ها، مدیران حوزه ستادی دانشگاه‌ها و مؤسسه‌های آموزش عالی، پژوهشی و فناوری، معاونان دانشکده‌ها، پژوهشکده‌ها و واحدهای پژوهشی مستقل وابسته به مؤسسه و مدیران عامل شرکت‌های دانشگاهی	تا ۵
۱۱	مشاوران معاونان «وزارتین متبوع»، معاونان مدیران کل دفاتر و ادارات «وزارتین متبوع»، دبیر کمیسیون نشریات علمی کشور، دبیر کمیسیون انجمن‌های علمی رسمی و دبیر شورای قطب‌های علمی کشور	تا ۴
۱۲	سایر سمت‌هایی که طبق مقررات، متصدیان آن‌ها باید عضو هیأت علمی باشند نظیر مدیران گروه‌های آموزشی یا پژوهشی و پست‌های ستاره‌دار در مجموعه پست‌های سازمانی مصوب	تا ۴

**تبصره ۱:** میزان امتیاز فعالیت‌های علمی، اجرایی بندهای ۵ تا ۱۲ توسط مقام بالاتر (صادرکننده حکم انتصاب فرد) تعیین می‌شود. همچنین امتیاز فعالیت‌های علمی، اجرایی اعضای هیأت علمی مشمول بندهای مذکور که در خارج از مؤسسه محل خدمت عضو هیأت علمی و وزارتین فعالیت می‌نمایند، در صورتی قابل احتساب خواهد بود که با موافقت رئیس مؤسسه متبوع انجام شده باشد.

**تبصره ۲:** امتیاز سایر فعالیت‌های علمی، اجرایی اعضای هیأت علمی که در این آئین‌نامه پیش‌بینی نشده است؛ در شیوه‌نامه اجرایی توسط وزارتین (حسب مورد) تعیین و اعلام خواهد شد.





باسمه تعالی  
جمهوری اسلامی ایران  
شورای عالی انقلاب فرهنگی

شماره: .....  
تاریخ: .....  
پست: .....

جدول شماره ۶-۱- حدافل امتیازهای لازم برای ارتقای مرتبه اعضای هیأت علمی آموزشی  
مؤسسه‌های تحت نظارت وزارت علوم

ستون ۱۴	ستون ۱۳	ستون ۱۲	ستون ۱۱	ستون ۱۰	ستون ۹	ستون ۸	ستون ۷	ستون ۶	ستون ۵	ستون ۴	ستون ۳	ستون ۲	ستون ۱
مجموع مواد	ماده ۴	بند ۱-۴	ماده ۳	مجموع بندهای ۱-۳ ۸-۳ ۹-۳ ۱۰-۳ ۱۲-۳ ۱۴-۳	بند ۱۳-۳	بند ۱-۳	ماده ۲	بند ۳-۲	بند ۲-۲	بند ۱-۲	ماده ۱	مرتبه بعد از ارتقا	مرتبه قبل از ارتقا
۱۲۰	۱۰	۵	۶۵	۳۰	۸	۲۵	۲۰	۱۵	مطابق یا جدول شماره ۱-۲	۵	۱۰	دانشیاری	استادیاری
۱۳۰	۱۰	۵	۷۵	۵۰	۱۸	۴۰	۲۰	۱۵	۵	۵	۱۰	استادی	دانشیاری

تبصره ۱: حدافل امتیاز قابل محاسبه مندرج در ستون «۵» براساس مفاد بند «۲-۲» مندرج در جدول شماره ۱-۲ می‌باشد.

تبصره ۲: متقاضی ارتقای مرتبه در مجموع می‌تواند حداکثر ۵۰٪ امتیاز مندرج در ستون «۸» را از طریق مفاد تبصره ذیل بند «۱۰» و بندهای ۲ و ۳ بند «۱۲-الف» مندرج در جدول شماره ۱-۳ کسب نماید.

جدول شماره ۶-۲- حدافل امتیازهای لازم برای ارتقای مرتبه اعضای هیأت علمی پژوهشی  
مؤسسه‌های تحت نظارت وزارت علوم

ستون ۱۱	ستون ۱۰	ستون ۹	ستون ۸	ستون ۷	ستون ۶	ستون ۵	ستون ۴	ستون ۳	ستون ۲	ستون ۱
مجموع مواد	ماده ۴	بند ۱-۴	ماده ۳	مجموع بندهای ۱-۳ ۱۱-۳، ۱۰-۳، ۹-۳، ۲-۳ ۱۵-۳ و ۱۳-۳	بند ۱۰-۳	بند ۲-۳	بند ۱-۳	ماده ۱	مرتبه بعد از ارتقا	مرتبه قبل از ارتقا
۱۲۰	۱۰	۵	۷۵	۵۵	۱۰	۴۰	۵	۱۰	دانشیاری	استادیاری
۱۳۰	۱۰	۵	۸۵	۸۰	۱۵	۶۰	۵	۱۰	استادی	دانشیاری

تبصره: متقاضی ارتقای مرتبه در مجموع می‌تواند حداکثر ۵۰٪ امتیاز مندرج در ستون «۵» را از طریق مفاد تبصره ذیل بند ۱۱ و بندهای ۲ و ۳ بند «۱۳-الف» مندرج در جدول شماره ۲-۳ کسب نماید.



باسمه تعالی  
جمهوری اسلامی ایران  
شورای عالی انقلاب فرهنگی

شماره: .....  
تاریخ: .....  
پوست: .....

جدول شماره ۶-۳- حداقل امتیازهای لازم برای ارتقای مرتبه اعضای هیأت علمی آموزشی

مؤسسه‌های تحت نظارت وزارت بهداشت

ستون ۱	ستون ۲	ستون ۳	ستون ۴	ستون ۵	ستون ۶	ستون ۷	ستون ۸	ستون ۹	ستون ۱۰	ستون ۱۱	ستون ۱۲	ستون ۱۳
مرتبۀ قبل از ارتقا	مرتبۀ بعد از ارتقا	ماده ۱	بند ۱-۲	بند ۲-۲	بند ۳-۲	بند ۴-۲	ماده ۲	بند ۱-۳	بند ۳	ماده ۳	بند ۱-۴	ماده ۴
مربی	استادیاری	۱۰	۱۵	۱۵	۳۵	-	۷۵	۵	۳۰	۵	۱۰	۱۴۰
استادیاری	دانشیاری	۱۰	۱۵	۱۶	۳۰	۱۰	۸۵	۷/۵	۳۵	۵	۱۰	۱۵۵
دانشیاری	استادی	۱۰	۱۵	۱۷	۲۰	۱۵	۸۰	۱۵	۴۵	۵	۱۰	۱۷۰

جدول شماره ۶-۴- حداقل امتیازهای لازم برای ارتقای مرتبه اعضای هیأت علمی پژوهشی

مؤسسه‌های تحت نظارت وزارت بهداشت

ستون ۱	ستون ۲	ستون ۳	ستون ۴	ستون ۵	ستون ۶	ستون ۷	ستون ۸	ستون ۹	ستون ۱۰	ستون ۱۱	ستون ۱۲	ستون ۱۳	ستون ۱۴
مرتبۀ قبل از ارتقا	مرتبۀ بعد از ارتقا	ماده ۱	بند ۱-۲	بند ۲-۲	بند ۳-۲	بند ۵-۲	ماده ۲	بند ۱-۳	بند ۲-۳	ماده ۳	بند ۱-۴	ماده ۴	مجموع مواد
مربی	استادیاری	۱۰	۱۵	۵	-	۵	۲۵	۱۰	۱۵	۴۵	۵	۱۰	۱۴۰
استادیاری	دانشیاری	۱۰	۱۶	۵	۱۰	۵	۴۰	۱۵	۱۵	۵۵	۵	۱۰	۱۵۵
دانشیاری	استادی	۱۰	۱۷	۵	۱۵	۵	۵۰	۱۵	۳۰	۷۰	۵	۱۰	۱۷۰

ماده ۵- مؤسسه‌های دارای هیأت ممیزه مستقل می‌توانند با توجه به مأموریت‌های خود و با رعایت ضوابط و مقررات مندرج در این آئین‌نامه و رعایت حداقل‌های تعیین‌شده، ضوابط و مقررات خاص خود را در خصوص مفاد ماده سه این آئین‌نامه که به تأیید حداقل دو سوم کل اعضای هیأت ممیزه می‌رسد، پس از تأیید هیأت‌های ممیزه مرکزی وزارتین و ابلاغ آن توسط مقام مسئول در وزارتین به اجرا در آورند.

ماده ۶- ارزیابی کیفیت انجام فعالیت‌های موضوع مواد چهارگانه این آئین‌نامه (فرهنگی، آموزشی، پژوهشی و اجرایی) به منظور رسیدگی و اظهارنظر به درخواست متقاضیان ارتقای مرتبه و همچنین بررسی رکود علمی، احتساب سابقه خدمت قبل از تبدیل وضعیت به رسمی آزمایشی اعضای هیأت علمی مؤسسه براساس جداول فوق توسط مراجع ذیصلاح انجام می‌پذیرد.

ماده ۷- با ابلاغ این آئین‌نامه کلیه اعضای هیأت علمی متقاضی ارتقا مرتبه، قطع نظر از این‌که پرونده آنان در تاریخ لازم‌الاجرا شدن آئین‌نامه در کمیته منتخب، کمیسیون تخصصی یا هیأت ممیزه ذی‌ربط مورد طرح و بررسی قرار گرفته و یا در شرف ارسال پرونده به کمیته‌ها، کمیسیون‌ها یا هیأت‌های یاد شده باشد، می‌توانند با ارائه درخواست کتبی به کمیته منتخب مربوطه، اعمال این آئین‌نامه را در بررسی پرونده ارتقای مرتبه خویش تقاضا نمایند.

ماده ۸- شیوه‌نامه‌های اجرایی این آئین‌نامه حسب مورد توسط وزرای مربوطه، حداکثر ۳ ماه پس از تصویب این آئین‌نامه به منظور اجرا ابلاغ می‌شود.






باسم تعالی  
جمهوری اسلامی ایران  
شورای عالی انقلاب فرهنگی

شماره: .....  
تاریخ: .....  
پوست: .....

ماده ۹ - در راستای اجرای بندهای «الف» ماده ۱۶ و «ب» ماده ۲۰ قانون برنامه پنج ساله توسعه مصوب ۱۳۸۹/۱۰/۱۵ و با هدف دستیابی به جایگاه مناسب علم و فناوری در منطقه و جهان، آئین نامه ارتقای مرتبه اعضای هیأت علمی، مورد بازنگری قرار گرفت. این آئین نامه مشتمل بر ۹ ماده و ۶۵ تبصره در جلسه ۷۷۶ مورخ ۱۳۹۴/۱۲/۱۸ شورای عالی انقلاب فرهنگی به تصویب رسید و از تاریخ ۱۳۹۵/۷/۱ برای کلیه مؤسسه های آموزش عالی، پژوهشی و فناوری دولتی و غیردولتی وابسته به وزارتین و سایر دستگاه های اجرایی و نهادهای عمومی کشور، لازم الاجرا می باشد. ص. ۷۶، ۷۷

  
حسین روحانی  
رئیس جمهور و رئیس شورای عالی انقلاب فرهنگی